

Asesu cydymffurfiaeth â'r Cod Ymarfer ar gyfer Ystadegau Swyddogol

Ystadegau ar y Defnydd o'r Gymraeg yng Nghymru, 2013- 15

*(a gynhyrchwyd gan Lywodraeth Cymru a
Chomisiynydd y Gymraeg)*

© Hawlfraint y Goron 2016

Gellir atgynhyrchu'r testun yn y ddogfen hon am ddim ar unrhyw ffurf neu gyfrwng ar yr amod y caiff ei atgynhyrchu'n gywir ac na chaiff ei ddefnyddio mewn cyd-destun camarweiniol. Mae'n rhaid cydnabod bod gan y Goron hawlfraint yn y deunydd ac mae'n rhaid nodi teitl y ddogfen.

Lle rydym wedi nodi unrhyw ddeunydd hawlfraint trydydd parti, bydd angen i chi gael caniatâd gan ddeiliaid yr hawlfraint dan sylw.

I ddefnyddio'r deunydd hwn mewn unrhyw ffordd arall, ysgrifennwch at Office of Public Sector Information, Information Policy Team, Kew, Richmond, Surrey TW9 4DU neu anfonwch e-bost i: licensing@opsi.gov.uk

Awdurdod Ystadegau'r DU

Mae Awdurdod Ystadegau'r DU, corff annibynnol sy'n gweithredu hyd braich oddi wrth y llywodraeth fel adran anweinidogol, yn uniongyrchol atebol i'r Senedd. Fe'i sefydlwyd ar 1 Ebrill 2008 gan *Ddeddf Gwasanaeth Ystadegau a Chofrestru 2007*.

Amcan cyffredinol yr Awdurdod yw hyrwyddo'r gwaith o gynhyrchu a chyhoeddi ystadegau swyddogol sydd o fudd i'r cyhoedd, a diogelu'r ystadegau hynny. Mae'n ofynnol iddo hefyd hyrwyddo a diogelu ansawdd a natur gynhwysfawr ystadegau swyddogol, ac arfer da mewn perthynas ag ystadegau swyddogol.

Mae gan Awdurdod Ystadegau DU ddwy brif swyddogaeth:

1. goruchwyllo'r Swyddfa Ystadegau Gwladol (SYG) – sef swyddfa weithredol yr Awdurdod;
2. craffu annibynnol - monitro ac asesu'r holl ystadegau swyddogol a gynhyrchir yn y DU.

Cysylltu â ni

Ffôn: 0845 604 1857

E-bost: authority.enquiries@statistics.gsi.gov.uk

Gwefan: www.statisticsauthority.gov.uk

Awdurdod Ystadegau'r DU

1 Drummond Gate

Llundain

SW1V 2QQ

Asesu cydymffurfiaeth â'r Cod Ymarfer ar gyfer Ystadegau Swyddogol

Ystadegau ar y Defnydd o'r Gymraeg yng Nghymru, 2013-15

*(a gynhyrchwyd gan Lywodraeth Cymru a Chomisiynydd y
Gymraeg)*

STATWS YSTADEGAU GWLADOL

Mae statws Ystadegau Gwladol yn golygu bod ystadegau swyddogol yn cyrraedd y safonau uchaf o ran dibynadwyedd, ansawdd a gwerth cyhoeddus.



Dylai'r holl ystadegau swyddogol gydymffurfio â phob agwedd ar y *Cod Ymarfer ar gyfer Ystadegau Swyddogol*. Dyfernir statws Ystadegau Gwladol iddynt yn dilyn asesiad gan gangen reoliadol yr Awdurdod. Mae'r Awdurdod yn ystyried a yw'r ystadegau yn cyrraedd y safonau uchaf o ran cydymffurfiaeth â'r Cod, gan gynnwys y gwerth y maent yn ei ychwanegu at drafodaeth a phenderfyniadau cyhoeddus.

Cyfrifoldeb cynhyrchydd yw sicrhau ei fod yn cydymffurfio â'r safonau a ddisgwylir gan Ystadegau Gwladol, a gwella ei ystadegau yn barhaus. Os bydd cynhyrchydd yn pryderu ynghylch a yw ei ystadegau yn dal i gyrraedd y safonau priodol, dylai drafod ei bryderon â'r Awdurdod ar unwaith. Gellir dileu statws Ystadegau Gwladol pan na chaiff y safonau uchaf eu cynnal a'i adfer pan gaiff safonau eu hadfer.

Cynnwys

Adran 1: Crynodeb o'r canfyddiadau

Adran 2: Testun yr asesiad

Adran 3: Canfyddiadau'r asesiad

Atodiad 1: Crynodeb o'r broses asesu a barn defnyddwyr

1 Crynodeb o'r canfyddiadau

Cyflwyniad

- 1.1 Mae'r ddogfen hon yn un o gyfres o adroddiadau¹ a luniwyd o dan ddarpariaethau *Deddf Gwasanaeth Ystadegau a Chofrestru 2007*². Mae'r Ddeddf hon yn caniatáu i awdurdod priodol³ ofyn am asesiad o ystadegau swyddogol yn erbyn y *Cod Ymarfer ar gyfer Ystadegau Swyddogol*⁴ er mwyn iddynt gael statws Ystadegau Gwladol. Lluniwyd yr adroddiad hwn mewn ymateb i gais o'r fath. Mae'r adroddiad hwn yn ymdrin ag ystadegau ar y defnydd o'r Gymraeg, a nodir yn y ddogfen, *Y Defnydd o'r Gymraeg yng Nghymru, 2013-15*⁵ (*DoG 2013-15*), a luniwyd ar y cyd gan Lywodraeth Cymru a Chomisiynydd y Gymraeg.
- 1.2 Lluniwyd yr adroddiad hwn gan dîm Asesu'r Awdurdod ac fe'i cymeradwywyd gan y Pwyllgor Rheoleiddio ar ran Bwrdd yr Awdurdod Ystadegau, yn seiliedig ar gyngor y Cyfarwyddwr Cyffredinol Rheoleiddio.

Y penderfyniad ynghylch dynodi ystadegau yn Ystadegau Gwladol

- 1.3 Mae'r Awdurdod Ystadegau o'r farn bod yr ystadegau a drafodir gan yr adroddiad hwn ar gael yn hawdd, eu bod wedi'u cynhyrchu yn unol â dulliau cadarn a'u bod yn cael eu rheoli'n ddiduedd ac yn wrthrychol er budd y cyhoedd, yn amodol ar unrhyw bwyntiau gweithredu yn yr adroddiad hwn. Mae'r Awdurdod Ystadegau yn cadarnhau bod yr ystadegau a gyhoeddwyd yn *DoG 2013-15* wedi'u dynodi'n Ystadegau Gwladol.
- 1.4 Mae *Y Defnydd o'r Gymraeg yng Nghymru* yn adroddiad ystadegol a gyhoeddir yn ysbeidiol, ac a gyhoeddwyd yn flaenorol ar 6 Tachwedd 2008. Dyma'r adroddiad ystadegol cyntaf ar y defnydd o'r Gymraeg a gyhoeddwyd fel ystadegau swyddogol. Nid oes gan Lywodraeth Cymru na Chomisiynydd y Gymraeg gynlluniau penodol ar gyfer amseriad yr arolwg nesaf a gwnaethant hysbysu'r tîm Asesu y caiff arolygon dilynol eu cynllunio gan ddibynnu ar anghenion defnyddwyr a sut mae'n blaenoriaethu adnoddau ystadegol. Caiff statws Ystadegau Gwladol cyhoeddiadau ystadegol *Y Defnydd o'r Gymraeg yng Nghymru* yn y dyfodol ei ystyried gan yr Awdurdod Ystadegau cyn llunio unrhyw arolwg yn y dyfodol.

Crynodeb o'r cryfderau a'r gwendidau

- 1.5 Mae statws Ystadegau Gwladol yn golygu bod yr ystadegau yn cyrraedd y safonau uchaf o ran dibynadwyedd, ansawdd a gwerth. Mae *Y Defnydd o'r Gymraeg yng Nghymru* yn set arbenigol o ystadegau, sy'n seiliedig ar arolwg y bwriedir iddo ddiwallu anghenion penodol defnyddwyr a rhoi sail dystiolaeth ar gyfer gwaith Llywodraeth Cymru, Comisiynydd y Gymraeg ac eraill sy'n cymryd

¹ <https://www.statisticsauthority.gov.uk/publications-list/?keyword=&type=assessment-report> (Saesneg yn unig)

² http://www.opsi.gov.uk/Acts/acts2007/pdf/ukpga_20070018_en.pdf (Saesneg yn unig)

³ Mae Is-adran 12(7) o'r Ddeddf yn diffinio 'awdurdod priodol' fel Gweinidogion y Goron, Gweinidogion yr Alban, Gweinidogion Cymru, adrannau Gogledd Iwerddon neu'r Ystadegydd Gwladol

⁴ <http://www.statisticsauthority.gov.uk/assessment/code-of-practice/index.html> (Saesneg yn unig)

⁵ <http://llyw.cymru/docs/statistics/2015/151126-welsh-language-use-in-wales-2013-15-cy.pdf>

rhan yn y dasg o gynllunio darpariaeth Gymraeg yng Nghymru. Cyflwynir yr ystadegau yn ddiuedd ac maent wedi cael eu datblygu a'u cynhyrchu'n broffesiynol. Cynhyrchir yr ystadegau i safon uchel, gan ddefnyddio methodoleg gadarn; maent yn hawdd eu trafod a gellir cael gafael arnynt yn hawdd o wefannau Llywodraeth Cymru a Chomisiynydd y Gymraeg. Cyhoeddodd Llywodraeth Cymru a Chomisiynydd y Gymraeg ystadegau interim ym mis Ionawr 2015, er mwyn cyflwyno canfyddiadau cynnar yr arolwg i ddefnyddwyr. Cynhyrchwyd yr ystadegau terfynol, a gyflwynwyd yn *DoG 2013-15*, yn fuan ar ôl diwedd cyfnod casglu data'r arolwg. Ymgysylltodd Llywodraeth Cymru a Chomisiynydd y Gymraeg â defnyddwyr yn ystod 2015 er mwyn casglu barn ar gynnwys a chynllun yr adroddiad ystadegol. Mewn unrhyw arolygon yn y dyfodol, mae'n bosibl y gellid cynyddu gwerth yr ystadegau drwy ymgysylltu ag amrywiaeth ehangach o ddefnyddwyr yn amlach ac yn gynharach yn ystod y broses o lunio'r arolwg.

- 1.6 Mae'r ystadegau a gyflwynwyd yn *DoG 2013-15* o ansawdd da. Drwy ddilyn gweithdrefnau casglu data safonol Arolwg Cenedlaethol Cymru⁶ a defnyddio cynllun yr holiadur o Arolygon Defnydd Iaith 2004-06, mae'r fethodoleg yn effeithlon, yn gadarn ac yn gyson, ar y cyfan, dros amser. Drwy gydol yr asesiad hwn, datblygodd ystadegwyr o Lywodraeth Cymru a Chomisiynydd y Gymraeg sylwebaeth ddadansoddol er mwyn cynyddu gwerth yr ystadegau, drwy roi'r data yng nghyd-destun y maes pwnc. Rydym o'r farn y gallai Llywodraeth Cymru a Chomisiynydd y Gymraeg fod wedi ychwanegu mwy o werth at yr ystadegau hyn drwy wella'r sylwebaeth yn yr adroddiad ystadegol er mwyn canolbwyntio ar drafod canlyniadau yn gyd-destunol ac ychwanegu at y ddogfennaeth ategol drwy gynnwys gwybodaeth am agweddau ar y fethodoleg er mwyn helpu defnyddwyr i ddehongli'r data ymhellach.
- 1.7 Drwy gydol yr asesiad hwn, nododd y tîm Asesu feysydd lle y dylai Llywodraeth Cymru a Chomisiynydd y Gymraeg wella eu cydymffurfiaeth â'r *Cod* fel y gellir dynodi *DoG 2013-15* yn Ystadegau Gwladol. Ymdriniodd Llywodraeth Cymru a Chomisiynydd y Gymraeg â'r meysydd hynny a nodwyd a fyddai, fel arall, wedi cael eu cyflwyno fel Gofynion. Mae'r tîm Asesu hefyd wedi nodi meysydd lle y gallai Llywodraeth Cymru a Chomisiynydd y Gymraeg wella'r ystadegau a chynyddu eu gwerth ymhellach; cyflwynir y rhain fel Awgrymiadau ym mhara. 1.8.

Awgrymiadau ar gyfer cael y gwerth mwyaf posibl o'r ystadegau

- 1.8 Mae'r adran hon yn cynnwys rhai awgrymiadau ar gyfer gwella ystadegau Llywodraeth Cymru a Chomisiynydd y Gymraeg a gyflwynwyd yn *DoG 2013-15*, er budd y cyhoedd. Nid oes angen dynodi'r rhain yn ffurfiol, ond mae'r tîm Asesu o'r farn y bydd eu gweithredu yn cynyddu gwerth yr ystadegau o ran helpu defnyddwyr i'w dehongli a'u deall.

Rydym yn awgrymu y dylai Llywodraeth Cymru a Chomisiynydd y Gymraeg ystyried y gwelliannau canlynol:

1	Cynnwys trafodaeth fanylach yn yr <i>Adroddiad Ansawdd</i> ynghylch y tebygrwydd a'r gwahaniaethau sydd rhwng Arolwg Defnydd Iaith
---	--

⁶ Mae Arolwg Cenedlaethol Cymru yn arolwg o bwys o oedolion yng Nghymru, sy'n cwmpasu amrywiaeth o bynciau megis lles a barn pobl ar wasanaethau cyhoeddus: <http://gov.wales/statistics-and-research/about-national-survey-wales/?skip=1&lang=cy>

	2013-15, Arolygon Defnydd Iaith 2004-06 ac arolygon tebyg eraill, er mwyn gwella tryloywder rhwng yr arolygon a helpu defnyddwyr i ddehongli'r ystadegau dros amser (para 3.10).
2	Canolbwyntio'r sylwebaeth ystadegol fel ei bod yn cynnig dadansoddiad sy'n rhoi cipolwg newydd neu ddiddorol ar y defnydd o'r Gymraeg a dadansoddiad sy'n ymateb i anghenion penodol defnyddwyr, a lleihau nifer y sylwadau diangen. Wrth wneud hyn, gallai'r tîm ystadegau ystyried, ar sail adborth defnyddwyr, p'un a ellid sicrhau bod yr ystadegau yn <i>DoG 2013-15</i> yn haws eu deall ac yn fwy gwerthfawr i ddefnyddwyr drwy eu lledaenu fel adroddiad byrrach sy'n cyflwyno'r prif ganfyddiadau, wedi'i ategu gan adroddiadau â sawl ffocws. Byddai'r dull hwn o weithredu yn cyd-fynd â'r dull o ledaenu ystadegau a nodir yn <i>Arolwg Cenedlaethol Cymru</i> (para 3.15).
3	Gwella'r gwaith dadansoddi a'r sylwebaeth ategol yn <i>DoG 2013-15</i> er mwyn helpu defnyddwyr i ddeall a dehongli'r newidiadau cymharol yn y defnydd o'r Gymraeg dros amser, drwy gyflwyno gwaith dadansoddi blaenllaw yn yr adroddiad ystadegol sy'n cyfrif am effaith newidiadau yn y boblogaeth dros amser, wedi'i ategu gan naratif clir ar gyfer defnyddwyr (para 3.26).

2 Testun yr assesiad

Cyflwyniad

2.1 Mae Arolwg Defnydd Iaith 2013-15 (ADI 2013-15)⁷ yn arolwg gwirfoddol o drigolion Cymru, sy'n casglu gwybodaeth gan oedolion a phobl ifanc sy'n siarad Cymraeg er mwyn nodi pa mor dda y maent yn gallu siarad Cymraeg, pa mor aml y maent yn siarad Cymraeg, ble, pryd a chyda phwy y maent yn ei defnyddio. Ni fwriedir iddo gael ei ddefnyddio i gyflwyno ystadegau ar nifer y bobl sy'n siarad Cymraeg; ystyrir mai Cyfrifiad 2011⁸ yw ffynhonnell swyddogol y wybodaeth hon.

Testun yr Asesiad

- 2.2 Mae'r ystadegau a gyflwynir yn *Y Defnydd o'r Gymraeg yng Nghymru 2013-15 (DoG 2013-15)* yn barhad o waith ymchwil i'r defnydd o'r Gymraeg a wnaed ar ran Bwrdd yr Iaith Gymraeg⁹ ac a gyhoeddwyd yn *Arolygon Defnydd Iaith 2004-2006*¹⁰ (ADI 2004-06), ar 6 Tachwedd 2008. Ers ADI 2004-06, ni fu unrhyw ffynhonnell fawr arall o wybodaeth am y ffordd y mae pobl yn siarad ac yn defnyddio'r Gymraeg o fewn cartrefi ac yn y gymuned yng Nghymru. Mae ADI 2013-15 wedi'i gynllunio yn y fath fodd fel y gellir gwneud cymhariaeth uniongyrchol ag ADI 2004-06 i'r graddau y bo hynny'n bosibl.
- 2.3 Mae'r Arolwg Defnydd Iaith yn arolwg ychwanegol a gynhwysir yn Arolwg Cenedlaethol Cymru (ACC). Mae ACC yn arolwg gwirfoddol o bwys o bobl ledled Cymru. Dechreuodd ACC ym mis Gorffennaf 2010 ac fe'i cynhelir wyneb yn wyneb yng nghartrefi'r ymatebwyr, gyda chyfweiliadau yn para 25 munud fel arfer. Datblygwyd ACC mewn ymateb i anghenion polisi Llywodraeth Cymru a disodlodd Arolwg Byw yng Nghymru¹¹, a gynhaliwyd rhwng 2004 a 2008. Bob blwyddyn, mae ACC yn cynnwys hapsampl o 14,500 o bobl 16 oed a throsodd, 660 o bobl fesul awdurdod lleol. Mae'r arolwg yn ymdrin ag amrywiaeth o bynciau, gan ganolbwyntio ar les a barn pobl am y ffordd y caiff gwasanaethau cyhoeddus eu darparu. Aseswyd yr ystadegau o ACC, a gyflwynwyd yn *Arolwg Cenedlaethol Cymru*¹² ac adroddiadau ystadegol cysylltiedig a oedd yn seiliedig ar bynciau, yn erbyn y *Cod Ymarfer* ac fe'u dynodwyd yn Ystadegau Gwladol ym mis Mai 2013¹³.

Rôl Comisiynydd y Gymraeg

2.4 Sefydlwyd Rôl Comisiynydd y Gymraeg¹⁴ yn 2012 gan *Fesur y Gymraeg (Cymru) 2011*¹⁵, gan ddisodli Bwrdd yr Iaith Gymraeg. Rôl Comisiynydd y Gymraeg yw hyrwyddo a hwyluso'r defnydd o'r Gymraeg, drwy godi ymwybyddiaeth o statws swyddogol y Gymraeg yng Nghymru a gosod safonau

⁷ <http://gov.wales/statistics-and-research/Welsh-language-use-survey/?skip=1&lang=cy>

⁸ <http://gov.wales/statistics-and-research/census-population-welsh-language/?skip=1&lang=cy>

⁹ <http://www.webarchive.org.uk/ukwa/target/100770/source/search> (Saesneg yn unig)

¹⁰ http://doc.ukdataservice.ac.uk/doc/7477/mrdoc/pdf/7477_methodoleg_yn_gymraeg.pdf

¹¹ <http://gov.wales/statistics-and-research/living-in-wales-survey/?skip=1&lang=cy>

¹² <http://gov.wales/statistics-and-research/national-survey/?tab=current&skip=1&lang=cy>

¹³ <https://www.statisticsauthority.gov.uk/publication/national-survey-for-wales/> (Saesneg yn unig)

¹⁴ <http://www.comisiynyddygydraeg.cymru/Cymraeg/Pages/Hafan.aspx>

¹⁵ <http://www.legislation.gov.uk/mwa/2011/1/contents/enacted/welsh>

ar sefydliadau. Enwir Comisiynydd y Gymraeg fel un o'r cynhyrchwyr ystadegau swyddogol yng *Ngorchymyn Ystadegau Swyddogol (Cymru) 2013*¹⁶.

- 2.5 Mae dwy egwyddor yn sail i waith y Comisiynydd, sef: ni ddylid trin y Gymraeg yn llai ffafriol na'r Saesneg yng Nghymru; a dylai personau yng Nghymru allu byw eu bywydau drwy gyfrwng y Gymraeg.
- 2.6 Mae *Mesur y Gymraeg (Cymru) 2011* yn sefydlu fframwaith cyfreithiol sy'n gosod dyletswydd ar rai sefydliadau i gydymffurfio ag un neu fwy o safonau sy'n ymwneud â'r Gymraeg mewn perthynas â darparu gwasanaethau, llunio polisiau, gweithredu, hyrwyddo a chadw cofnodion.

Rôl Llywodraeth Cymru

- 2.7 Mae Strategaeth Llywodraeth Cymru ar gyfer y Gymraeg 2012-17: *iaith fyw: iaith byw*¹⁷ yn nodi dyhead Llywodraeth Cymru i weld cynnydd yn nifer y bobl sy'n siarad ac yn defnyddio'r iaith ym mhob agwedd ar fywyd bob dydd. Mae'r strategaeth y nodi bod 'angen data sylfaenol ynghylch defnydd iaith a phroses o gasglu data yn rheolaidd er mwyn ein galluogi ni i fonitro cynnydd yn erbyn y canlyniad a ddymunir'.

Defnyddwyr a Defnyddiau

- 2.8 Comisiynydd y Gymraeg, gweinidogion Llywodraeth Cymru a thimau polisi yw prif ddefnyddwyr yr ystadegau. Fodd bynnag, dywedodd Llywodraeth Cymru a Chomisiynydd y Gymraeg wrth y tîm Asesu eu bod yn disgwyl i ganlyniadau'r arolwg fod o fudd i amrywiaeth eang o ddefnyddwyr eraill hefyd, gan gynnwys sefydliadau llywodraeth leol yng Nghymru, sefydliadau eraill yn y sector cyhoeddus, y cyfryngau, sefydliadau academaidd, aelodau o'r cyhoedd a'r sector gwirfoddol yng Nghymru.
- 2.9 Dywedodd Llywodraeth Cymru a Chomisiynydd y Gymraeg wrthym eu bod yn disgwyl i'r ystadegau gael eu defnyddio:
 - er mwyn darparu gwybodaeth i Lywodraeth Cymru er mwyn helpu i fesur y cynnydd tuag at gyflawni'r nod o gynyddu nifer y bobl sy'n siarad Cymraeg ac yn defnyddio'r Gymraeg fel y nodir yn Strategaeth Llywodraeth Cymru ar gyfer y Gymraeg 2012-17
 - er mwyn nodi meysydd lle mae angen i Lywodraeth Cymru atgyfnerthu polisi a'i ddatblygu ymhellach
 - er mwyn darparu tystiolaeth bwysig i Gomisiynydd y Gymraeg ar y defnydd o'r Gymraeg mewn gwahanol sefyllfaoedd, gan sicrhau bod gan lunwyr polisi y wybodaeth ystadegol ddiweddaraf am y defnydd o'r Gymraeg. Mae hyn yn cyd-fynd â Chynllun Strategol 2013-15 y Comisiynydd¹⁸ sy'n nodi pum amcan strategol, y mae un ohonynt yn cynnwys dylanwadu ar yr ystyriaethau a roddir i'r Gymraeg mewn datblygiadau polisi

¹⁶ <http://www.legislation.gov.uk/wsi/2013/649/contents/made/welsh>

¹⁷ <http://gov.wales/docs/dcells/publications/122902wls201217cy.pdf>

¹⁸ <http://www.comisiynyddygyymraeg.cymru/Cymraeg/Rhestr%20Cyhoeddiadau/20130327%20C%20Cynllun%20Strategol%202013-2015.pdf>

- gan lywodraeth leol i ddatblygu, monitro a gwerthuso polisiau megis polisiau cynllunio lleol
- gan gyrff yn y sector cyhoeddus fel gwybodaeth gyd-destunol ar gyfer cynllunio gwasanaethau, er mwyn sicrhau bod y gwasanaethau sydd ar gael yn adlewyrchu proffiliau ieithyddol ardaloedd penodol
- gan ddefnyddwyr yn y byd academaidd i ymchwilio i sefyllfa'r Gymraeg yng Nghymru.

Barn defnyddwyr

- 2.10 Ym mis Chwefror 2013, cytunodd Comisiynydd y Gymraeg a Llywodraeth Cymru i gydariannu parhad o ADI 2004-06 er mwyn gwella'r sail dystiolaeth ynglŷn â'r defnydd o'r Gymraeg. Rheolir yr arolwg ar y cyd gan dîm Gwasanaethau Gwybodaeth a Dadansoddi Llywodraeth Cymru a Chomisiynydd y Gymraeg.
- 2.11 Cynhaliodd y tîm Asesu ymarfer ymgysylltu â defnyddwyr yn ystod mis Mai a mis Mehefin 2015. Roedd y mwyafrif o'r ymatebwyr yn gynrychiolwyr o lywodraeth leol neu ganolog neu'r cyfryngau. Rhoddodd y defnyddwyr eu barn ar yr ystadegau a gyflwynwyd yn *DoG 2013-14*, gan nad oedd *DoG 2013-15* wedi'i gyhoeddi eto.
- 2.12 Mae llawer o'r ymatebwyr yn defnyddio'r ystadegau i ddatblygu a gwerthuso polisi ar y defnydd o'r Gymraeg. Mae eraill yn defnyddio'r ystadegau i ategu ymchwil arall i'r defnydd o'r Gymraeg; cefnogi grantiau ariannu; llywio'r ddarpariaeth o staff sy'n siarad Cymraeg; cynllunio darpariaeth gwasanaethau mewn awdurdodau lleol; wrth gynllunio amserlenni ar gyfer rhaglenni teledu; ac fel adnodd addysgu.
- 2.13 Dywedodd y rhan fwyaf o'r ymatebwyr wrthym fod yr ystadegau o ansawdd digonol i ddiwallu eu hanghenion a chyfeiriodd rhai yn benodol at bwysigrwydd yr ystadegau hyn ar gyfer eu gwaith. Croesawodd rhai defnyddwyr y ffaith bod yr arolwg wedi'i gynnal yn y cyfnod rhwng cyhoeddi ystadegau o Gyfrifiad 2011 ac ystadegau o Gyfrifiad 2021.
- 2.14 Awgrymodd defnyddwyr welliannau i'r ystadegau gan gynnwys sicrhau bod data ar gael ar lefel awdurdod lleol a defnyddio sampl fwy o faint, er mwyn helpu i sicrhau gwaith dadansoddi mwy ystyrion ar lefel awdurdod lleol. Dylid nodi, er na chyflwynodd *DoG 2013-14* y data ar lefel awdurdod lleol, fod *DoG 2013-15* yn cyflwyno ystadegau ar y lefel hon, gan fod y sampl fwy o faint ar ôl cynnwys data arolwg 2014-15 wedi'i gwneud yn bosibl i'r dadansoddiad hwn gael ei gyflawni.
- 2.15 Dywedodd y rhan fwyaf o'r defnyddwyr fod y sylwebaeth yn ddefnyddiol iddynt; nododd llawer fod yr adroddiad yn hawdd ei ddeall a bod yr ystadegau wedi'u hesbonio'n dda. Ymhlith y gwelliannau i'r sylwebaeth a awgrymwyd gan ddefnyddwyr mae'r canlynol: mwy o waith dehongli'r ystadegau, gan gynnwys cymariaethau hydredol, a gwneud cymariaethau â chyfanswm maint y sampl. Dylid nodi, er mai ychydig o gymariaethau hydredol lefel uchel a gyflwynwyd gan *DoG 2013-14*, fod *DoG 2013-15* yn cyflwyno cymhariaeth fwy cynhwysfawr rhwng canlyniadau ADI 2013-15 ac ADI 2004-06.

- 2.16 Mae'r mwyafrif o ddefnyddwyr yn cael gafael ar yr ystadegau a'r data drwy wefan Llywodraeth Cymru neu wefan Comisiynydd y Gymraeg. Pan gyhoeddwyd *DoG 2013-15* cafodd sylw yn y cyfryngau cenedlaethol a rhanbarthol.

Dulliau a Ffynonellau

- 2.17 Nododd cyfwelwyr ACC ymatebwyr a oedd yn siarad Cymraeg drwy ofyn i bob ymatebydd a oedd ef/hi neu unrhyw un yn ei gartref/chartref yn siarad Cymraeg. Gadawyd holiadur hunangwblhau (a oedd ar gael yn Gymraeg a Saesneg) i bawb y nodwyd eu bod yn siarad Cymraeg, i'w ddychwelyd drwy'r post. Mae ADI 2013-15 yn cynnwys dau holiadur ar wahân – sef holiadur oedolion (ar gyfer ymatebwyr 16 oed neu drosodd) a holiadur pobl ifanc (ar gyfer ymatebwyr 3-15 oed). Mae'r ddau yn ymdrin â'r defnydd o'r Gymraeg mewn gwahanol sefyllfaoedd. Ni chafodd y mwyafrif o'r cwestiynau yn yr arolwg eu newid ers arolwg 2004-06, er bod rhai cwestiynau newydd wedi'u hychwanegu megis yr un am y defnydd o gyfryngau cymdeithasol. Cynhaliwyd ADI 2013-15 yn ystod dau gyfnod casglu data ar wahân ar gyfer ACC, sef: 2013-14 a 2014-15.
- 2.18 Mae'r gwaith o gasglu data ar gyfer ACC a'r Arolwg Defnydd Iaith wedi'i osod ar gcontract i TNS BMRB¹⁹ a Beaufort Research²⁰. Mae'r contractwyr yn gyfrifol am argraffu a dosbarthu deunyddiau gwaith maes, briffio cyfwelwyr, paratoi data, cynhyrchu'r set ddata derfynol a llunio dau Adroddiad Technegol (para 2.17).

Y broses asesu

- 2.19 Ym mis Ionawr 2015, cyhoeddodd Llywodraeth Cymru a Chomisiynydd y Gymraeg adroddiad interim, sef *Arolwg Cenedlaethol Cymru, 2013-14: Arolwg Defnydd Iaith (DoG 2013-14)*²¹ a gyflwynodd y canfyddiadau o'r cyfnod arolygu cyntaf. Ategwyd yr adroddiad hwn gan y canlynol:
- *Adroddiad Ansawdd Arolwg Defnydd Iaith (Adroddiad Ansawdd)*
 - *Adroddiad Technegol Arolwg Defnydd Iaith 2013-14*²² (*Adroddiad Technegol 2013-14*)
- Cyhoeddwyd yr adroddiad ystadegol terfynol, sef *DoG 2013-15*, ar 26 Tachwedd 2015, gan gyfuno data o gyfnodau casglu data 2013-14 a 2014-15. Ategwyd yr adroddiad ystadegol hwn gan y canlynol:
- *Adroddiad Ansawdd Arolwg Defnydd Iaith*²³ (*Adroddiad Ansawdd*), a ddisodlodd yr adroddiad a gyhoeddwyd ochr yn ochr â *DoG 2013-14*
 - *Adroddiad Technegol Arolwg Defnydd Iaith 2014-15*²⁴ (*Adroddiad Technegol 2014-15*)
- 2.20 Cynhaliodd y tîm Asesu yr asesiad hwn yn ystod y cyfnod roedd y timau ystadegau o fewn Llywodraeth Cymru a Chomisiynydd y Gymraeg yn datblygu fersiwn ddrafft o'r adroddiad ystadegol terfynol, sef *DoG 2013-15*. Oherwydd yr

¹⁹ <http://www.tns-bmrb.co.uk/> (Saesneg yn unig)

²⁰ <http://www.beaufortresearch.co.uk/> (Saesneg yn unig)

²¹ <http://gov.wales/statistics-and-research/Welsh-language-use-survey/?skip=1&lang=cy>

²² <http://gov.wales/docs/statistics/2015/150129-welsh-language-use-survey-2013-14-technical-cy.pdf>

²³ <http://gov.wales/docs/statistics/2015/151126-welsh-language-use-survey-2014-15-quality-cy.pdf>

²⁴ <http://gov.wales/docs/statistics/2015/151211-welsh-language-use-survey-2014-15-technical-cy.pdf>

amser prin a oedd ar gael i'r tîm ystadegau lunio'r adroddiad terfynol, unwaith roedd data llawn arolwg 2013-15 ar gael ym mis Awst 2015, rhoddodd y tîm Asesu adborth ynglŷn â chydymffurfiaeth â'r *Cod* yn seiliedig ar *DoG 2013-14*. O ganlyniad i hyn, bu'n bosibl i'r tîm ystadegau fynd i'r afael â meysydd o ddiffyg cydymffurfiaeth â'r *Cod* wrth ddatblygu *DoG 2013-15*. Cafodd Llywodraeth Cymru a Chomisiynydd y Gymraeg hefyd gymorth i ddatblygu'r adroddiad ystadegol terfynol gan Dîm Arfer Da Gwasanaeth Ystadegol y Llywodraeth.

Cael gafael ar ddata

2.21 Cynigiodd Syr Tim Berners-Lee system radd 5* ar gyfer data agored cysylltiedig gyntaf yn 2010²⁵. Wedyn, ym mis Mehefin 2012, cyhoeddodd Llywodraeth y DU ei phapur gwyn, sef *Open Data White Paper: Unleashing the Potential*²⁶, a dechreuodd annog adrannau Llywodraeth y DU i ryddhau data gweithredol mewn fformatiau agored electronig a oedd yn cyfateb i radd 3* o leiaf yn y cynllun 5*. Un o'r egwyddorion sy'n sail i Strategaeth Data Agored Gogledd Iwerddon (2015-18)²⁷ yw y bydd yr holl berchenogion setiau data yn cyhoeddi eu data ar lefel 3 (neu uwch) ar y cynllun 5* ac mai'r weledigaeth yw newid i gyhoeddi data ar lefel 5. Ym mis Chwefror 2015, mabwysiadodd Llywodraeth yr Alban Strategaeth Data Agored²⁸ gan nodi ei fod yn ceisio cyhoeddi data fel 3* ac yn gweithio tuag at gynnig data mewn fformatiau uwch, lle y bo'n briodol a lle y mae galw am hynny. Nid oes gan Lywodraeth Cymru Strategaeth Data Agored gyhoeddedig ond mae ystadegwyr yn anelu at ledaenu data 3* o leiaf hyd y bo'n briodol. Fel arfer, gwneir hyn yn weithredol ar ei llwyfan gwe, StatsCymru²⁹, mewn fformatiau y gellir eu hailddefnyddio.

Costau

2.22 Dywedodd Llywodraeth Cymru a Chomisiynydd y Gymraeg wrth y tîm Asesu fod cynnal yr arolwg a chynhyrchu'r allbwn ystadegol wedi costio tua £250,000 a bod costau'r arolwg gryn dipyn yn llai na chost cynnal arolwg annibynnol ar y defnydd o'r Gymraeg, gan fod yr arolwg wedi'i gynnal fel atodiad i ACC.

²⁵Crynoir y cynllun fel 1* Ar gael ar y we (mewn unrhyw fformat) gyda thrwydded agored; 2* Ar gael fel data strwythuredig (e.e. Excel yn lle llun o dabl wedi'i sganio); 3* Ar gael mewn fformat amherchenogol agored (e.e. CSV neu XML); 4* Pob un o'r uchod ynghyd â Lleolyddion Adnoddau Unffurf (URLs) fel y gall pobl 'gyfeirio' atynt yn uniongyrchol, yn hytrach nag at adran ar wefan yn unig; a 5* Pob un o'r uchod, ynghyd â dolen o'r data i ddata pobl eraill er mwyn rhoi cyd-destun.

²⁶ https://data.gov.uk/sites/default/files/Open_data_White_Paper.pdf (Saesneg yn unig)

²⁷ <https://www.dfpni.gov.uk/publications/open-data-strategy-northern-ireland-2015-2018> (Saesneg yn unig)

²⁸ <http://www.gov.scot/Publications/2015/02/6614> (Saesneg yn unig)

²⁹ <https://statscymru.cymru.gov.uk/Catalogue>

3 Canfyddiadau'r asesiad

Ymgysylltu â Defnyddwyr

- 3.1 Cyflwynodd y tîm ystadegau dystiolaeth o'i weithgarwch ymgysylltu â rhanddeiliaid cyffredinol o fewn Llywodraeth Cymru ynghylch yr ystadegau a gyflwynwyd yn *DoG 2013-15* drwy wahodd sylwadau a chyfraniadau i Gynllun Tystiolaeth Gwasanaethau Gwybodaeth a Dadansoddi Llywodraeth Cymru³⁰. Hefyd, ymgysylltodd y tîm â sefydliadau eraill yn y sector cyhoeddus ynghylch data a materion ystadegol, megis drwy Bwyllgor Cyswllt Ystadegol Cymru³¹. Dywedodd Llywodraeth Cymru a Chomisiynydd y Gymraeg wrthym na wnaethant ymgynghori â defnyddwyr anllywodraethol ynghylch cynllunio a gweithredu ADI 2013-15 gan mai prif nodau'r arolwg yw asesu a chryfhau polisi ar y defnydd o'r Gymraeg ac, felly, ystyrir mai Llywodraeth Cymru a Chomisiynydd y Gymraeg yw'r prif ddefnyddwyr. Dywedodd Llywodraeth Cymru a Chomisiynydd y Gymraeg wrthym hefyd, cyn casglu data, fod cwestiynau'r arolwg wedi'u hasesu i weld a oeddent yn cyd-fynd ag ADI 2004-06 ac yn berthnasol i'r ddogfen *Y Defnydd o'r Gymraeg yng Nghymru* gan Hywel Jones, sef cyn-ystadegydd Comisiynydd y Gymraeg, a oedd yn gyfrifol am weithredu arolygon 2004-06 ac awdur *Darlun ystadegol o sefyllfa'r Gymraeg*³².
- 3.2 Mae Llywodraeth Cymru a Chomisiynydd y Gymraeg yn ymwybodol o sail ddefnyddwyr ehangach ar gyfer *DoG 2013-15* a gwnaethant gyflwyno tystiolaeth o ddefnyddwyr a nodwyd o'r byd academiaidd, y cyfryngau a chynrychiolwyr o awdurdodau lleol i'r tîm Asesu. Nid ymgysylltodd Llywodraeth Cymru na Chomisiynydd y Gymraeg â'r sail ddefnyddwyr ehangach hon cyn cyfnod casglu data ADI 2013-15. Roedd llai o gyfle i Lywodraeth Cymru a Chomisiynydd y Gymraeg asesu a thrafod barn defnyddwyr a sicrhau'r gwerth cyhoeddus gorau posibl o'r arolwg. Felly, prin yw'r dystiolaeth bod anghenion ehangach defnyddwyr wedi'u hystyried wrth ddatblygu'r arolwg. Yn ystod yr asesiad hwn, cynhaliodd Llywodraeth Cymru a Chomisiynydd y Gymraeg sawl sesiwn ar gyfer defnyddwyr mewn digwyddiadau cyhoeddus eraill er mwyn casglu barn defnyddwyr ar fformat a chynnwys yr adroddiad ystadegol, gan gynnwys sesiwn yn yr Eisteddfod Genedlaethol ym mis Awst 2015. Galluogodd strwythur rhai o'r digwyddiadau hyn i ddefnyddwyr roi adborth a thrafod, ond roedd eraill yn gyflwyniadau mwy ffurfiol lle roedd gan ddefnyddwyr lai o gyfle i gyfrannu.
- 3.3 Yn ein barn ni, cyn i Lywodraeth Cymru a Chomisiynydd y Gymraeg gynnal Arolygon Defnydd Iaith yn y dyfodol, dylent ymgysylltu ag ystod ehangach o ddefnyddwyr ar gam cynharach yn y broses o gynllunio'r arolwg, er mwyn sicrhau y ceir y gwerth mwyaf posibl o'r ystadegau sy'n deillio ohono.
- 3.4 Dywedodd Llywodraeth Cymru a Chomisiynydd y Gymraeg wrthym fod fformat yr ystadegau yn dilyn fformat adroddiad ystadegol *Arolwg Cenedlaethol Cymru*, mewn ymateb i adborth cadarnhaol gan ddefnyddwyr ar y fformat hwnnw; a'i

³⁰ <http://gov.wales/statistics-and-research/about/user-engagement/plans-practices/knowledge-analytical-services-evidence-plan/?skip=1&lang=cy>

³¹ <http://gov.wales/statistics-and-research/about/user-engagement/statistical-groups-committees/welsh-statistical-liaison-committee/?skip=1&lang=cy>

³² <http://www.comisiynyddygymraeg.cymru/Cymraeg/Rhestr%20Cyhoeddiadau/Darlun%20ystadegol%20Cymraeg.pdf>

fod hefyd wedi coladu sylwadau defnyddwyr i'w hymgorffori yn *DoG 2013-15* a fyddai'n cael ei gyflwyno ganddo. Er enghraifft, gofynnodd defnyddwyr am i'r tablau data fod ar gael ar lefel awdurdod lleol er mwyn caniatáu gwaith dadansoddi lleol ystyrlon. At hynny, datblygodd Llywodraeth Cymru arolwg defnyddwyr byr a ddisbarthodd i'r defnyddwyr hysbys yn ystod haf 2015 er mwyn casglu barn defnyddwyr, er mwyn llywio'r broses o ddatblygu fformat *DoG 2013-15*. Gan ddefnyddio'r ffynonellau hyn o wybodaeth ynghyd â sylwadau a gasglwyd o ddigwyddiadau a gynlluniwyd ar gyfer defnyddwyr, mae Llywodraeth Cymru a Chomisiynydd y Gymraeg wedi ymrwmo i gofnodi a chyhoeddi anghenion defnyddwyr a'r ffordd y mae *DoG 2013-15* yn diwallu'r anghenion hynny. Disgwylir i'r wybodaeth hon gael ei chyhoeddi ym mis Chwefror 2016.

- 3.5 Yn ystod yr asesiad, anogodd y tîm Asesu Lywodraeth Cymru a Chomisiynydd y Gymraeg i gyhoeddi mwy o wybodaeth am bwy sy'n defnyddio'r ystadegau, beth yw eu diben a pha fathau o benderfyniadau y maent yn eu llywio a thrafod sut mae'r ystadegau yn ymwneud â datblygiadau polisi. Mewn ymateb, cyflwynodd y tîm ystadegau adran ddefnyddiol yn *DoG 2013-15* a'r *Adroddiad Ansawdd* sy'n nodi'r mathau o sefydliadau/pobl sy'n defnyddio'r ystadegau a'r defnydd a wneir ohonynt, gan gynnwys sut y bydd Llywodraeth Cymru a Chomisiynydd y Gymraeg yn defnyddio'r ystadegau a'r mathau o feysydd polisi y gallent eu llywio yn y dyfodol.
- 3.6 Mae Llywodraeth Cymru a Chomisiynydd y Gymraeg yn rhagweld y gallai fod angen parhau â'r arolwg hwn er mwyn diwallu anghenion defnyddwyr. Dywedasant wrth y tîm Asesu nad oes ganddynt unrhyw gynlluniau ar hyn o bryd i gynnal yr arolwg hwn mewn blynyddoedd dilynol nac unrhyw adnoddau i ddatblygu cynlluniau ar gyfer y dyfodol, ond y câi cynlluniau eu datblygu i gyd-fynd ag anghenion defnyddwyr yn y dyfodol. Yn ei harolwg defnyddwyr diweddar, gofynnodd Llywodraeth Cymru a Chomisiynydd y Gymraeg i ddefnyddwyr nodi pa mor aml yr hoffent weld yr Arolwg Defnydd Iaith yn cael ei gynnal er mwyn bod mor ddefnyddiol â phosibl iddynt. Nododd defnyddwyr mai'r ystod fwyaf defnyddiol ar gyfer arolwg arall fyddai rhwng blwyddyn a phum mlynedd. Mewn ymateb i awgrym gan y tîm Asesu, mae *DoG 2013-15* bellach yn cynnwys crynodeb o gynlluniau ar gyfer cynnal yr arolwg yn y dyfodol.

Uniondeb a Didueddrwydd

- 3.7 Er mwyn cydymffurfio â'r *Cod* mae'n rhaid i'r Prif Ystadegydd o fewn Llywodraeth Cymru fod yn gwbl gyfrifol am benderfynu ar d dulliau a gweithdrefnau ystadegol, ac ar gynnwys ac amseriad adroddiadau ystadegol. Felly hefyd pan gyhoeddir ystadegau ar y cyd gan ddau gynhyrchydd, yn yr achos hwn gan Lywodraeth Cymru a Chomisiynydd y Gymraeg. Deallir a chydnabyddir cyfrifoldeb y Prif Ystadegydd gan Lywodraeth Cymru a Chomisiynydd y Gymraeg, ac mae wedi'i ddogfennu ar ffurf contract rhwng y ddau barti, sy'n diffinio rolau staff ystadegol yn y ddau sefydliad. Cyflwynir yr ystadegau yn *DoG 2013-15* yn ddiduedd ac yn wrthrychol.

Methodoleg

- 3.8 Caiff ystadegau ar y defnydd o'r Gymraeg eu casglu gan ddefnyddio methodoleg arolygu gadarn sy'n defnyddio fframweithiau samplu safonol a ddifinnir gan ACC. Mae'r cwestiynau yn ADI 2013-15 yn eglur ac yn gyson, ar y cyfan, ag arolygon 2004-06.
- 3.9 Mae'r *Adroddiad Ansawdd* sy'n ategu *DoG 2013-15* yn hawdd ei ddeall, ond yn eithaf cyffredinol, ac mae'r disgrifiad o'r fethodoleg yn aml ar lefel uchel. Yn ystod yr asesiad, awgrymwyd y dylai Llywodraeth Cymru a Chomisiynydd y Gymraeg ymhelaethu ar eu trafodaeth ynghylch y canlynol:
- Y gyfradd ymateb i'r arolwg, drwy nodi cyfraddau derbyn³³, dychwelyd ac ymateb yr arolwg
 - Cymharedd y cwestiynau a'r fethodoleg yn ADI 2004-06 ac ADI 2013-15, gan ddisgrifio'r newidiadau rhwng y ddau arolwg a'r effaith bosibl y mae hyn yn ei chael ar waith dadansoddi cymharol
 - Y gwahaniaeth rhwng canran poblogaeth Cymru sy'n siarad Cymraeg a nodwyd yn ADI 2013-15, o gymharu â'r ganran a nodwyd mewn arolygon eraill (Cyfrifiad 2011, Arolwg Blyneddol o'r Boblogaeth³⁴ ac ACC) a thrafod effaith bosibl y fethodoleg a maint y sampl a ddefnyddiwyd yn yr arolwg ar y dangosydd.
- 3.10 Yn ystod yr asesiad hwn, cynhwysodd Llywodraeth Cymru a Chomisiynydd y Gymraeg fwy o wybodaeth yn *DoG 2013-15* a dogfennaeth ategol mewn ymateb i'r awgrymiadau hyn sy'n gwneud y canlynol:
- Cyflwyno gwybodaeth fwy penodol o ansawdd am ADI 2013-15 mewn atodiad i *DoG 2013-15*, gan gynnwys trafodaeth fanwl ynghylch cyfraddau ymateb mewn perthynas ag ACC
 - Sicrhau y nodir data cymaradwy yn yr adroddiad ystadegol a'r tablau data, gan nodi'n glir yn y tablau data lle na ellir dadansoddi data oherwydd maint bach y sampl (megis ar lefel is na lefel awdurdod lleol), neu lle y gwyddys fod y data yn amrywio (er enghraifft, gallu plant ifanc i siarad Cymraeg)
 - Nodi'n glir yn *DoG 2013-15* mai ffigurau Cyfrifiad 2011 yw'r brif ffynhonnell awdurdodol o ganran y siaradwyr Cymraeg yng Nghymru a defnyddio data hanesyddol y Cyfrifiad yn Ffigur 1 o'r adroddiad i ddangos y newid yn y defnydd o'r Gymraeg dros amser.

Rydym yn awgrymu y byddai'r ystadegau yn cael budd o drafodaeth fanylach yn yr *Adroddiad Ansawdd* ynghylch y tebygrwydd a'r gwahaniaethau sydd rhwng ADI 2013-15, ADI 2004-06 ac arolygon tebyg eraill, er mwyn gwella tryloywder rhwng yr arolygon a helpu defnyddwyr i ddehongli'r ystadegau dros amser.

³³ Cyfran yr ymatebwyr a gyfwelwyd ar gyfer ACC a gafodd arolwg papur ar gyfer y defnydd o'r Gymraeg

³⁴ <http://gov.wales/statistics-and-research/annual-population-survey/?skip=1&lang=cy>

Lledaenu

- 3.11 Cyhoeddodd Llywodraeth Cymru a Chomisiynydd y Gymraeg dablau data o *DoG 2013-15* ar StatsCymru³⁵ mewn fformatiau y gellir eu hailddefnyddio, a oedd yn cynnwys data a gyflwynwyd ar lefel awdurdod lleol. Cyflwynir y tablau data ochr yn ochr â data o Gyfrifiad 2011 ar nifer a chyfrannau'r siaradwyr Cymraeg yng Nghymru. Dywedodd y tîm ystadegau wrth y tîm Asesu y bydd yn adneuo set ddata ddiennw, fanylach yn Archif Ddata'r DU³⁶ ym mis Mawrth 2016.
- 3.12 Nododd y tîm Asesu fod tudalen lanio *DoG 2013-15*³⁷ ar wefan Llywodraeth Cymru yn hygyrch, am ei bod yn hawdd dod o hyd iddi o brif beiriannau chwilio, a bod dogfennau ategol yn hygyrch iawn. Mae'r ystadegau hefyd ar gael o wefan Comisiynydd y Gymraeg³⁸. Cyhoeddir *DoG 2013-15* a phob dogfen ategol yn Gymraeg a Saesneg. Mae'r tîm Asesu yn croesawu'r penderfyniad i ddefnyddio ffeithlun³⁹ a gyhoeddwyd ochr yn ochr â *DoG 2013-15*, sy'n briodol i brif ganlyniadau'r arolwg. Rydym o'r farn y gellid cynyddu effaith y ffeithlun pe câi ei gyflwyno fel llun ar brif dudalen lanio *DoG 2013-15* yn hytrach na chael ei gyflwyno fel PDF, er mwyn hysbysu defnyddwyr yn gyflym am y prif ganfyddiadau. Dywedodd y tîm ystadegau wrthym ei fod yn ymchwilio i'r posibilrwydd o wneud hyn o fewn y seilwaith gwe presennol.

Sylwebaeth

- 3.13 Fel y nodwyd mewn man arall yn yr adroddiad asesu hwn, rhoddodd y tîm Asesu adborth i ystadegwyr o fewn Llywodraeth Cymru a swyddfa Comisiynydd y Gymraeg ar *DoG 2013-14*. Argymhellodd y tîm Asesu y dylid gwella'r adroddiad ystadegol drwy wneud y canlynol: (a) canolbwyntio gwaith dadansoddi ar feysydd a oedd o'r diddordeb mwyaf i ddefnyddwyr; (b) rhoi canfyddiadau'r arolwg yng nghyd-destun y defnydd o'r Gymraeg yng Nghymru ac esbonio sut mae'r ystadegau hyn yn ymwneud â gwaith ymchwil arall neu bolisi; (c) esbonio'r newid cyffredinol yn y defnydd o'r Gymraeg yng Nghymru dros amser.
- 3.14 Mae *DoG 2013-15* wedi'i strwythuro'n adrannau ar wahân, sydd wedi'u labelu'n glir o dudalen cynnwys. Mae pob adran yn cynnwys cyflwyniad sy'n nodi'n glir pa ystadegau sy'n cael eu cyflwyno a'r prif ganfyddiadau. Mae hyn yn ddefnyddiol iawn i helpu'r darlennydd i ddeall yr adroddiad. Dywedodd y tîm ystadegau wrthym, oherwydd yr ystod eang o bobl/sefydliadau y disgwyliid iddynt ddefnyddio canlyniadau'r arolwg, ei fod o'r farn ei bod yn bwysig dadansoddi'r data cymaint â phosibl a disgrifio canfyddiadau lle roedd maint y sampl yn caniatáu hynny, yn enwedig ar lefel awdurdod lleol, er mwyn diwallu anghenion ystod eang o ddefnyddwyr. O ganlyniad, mae *DoG 2013-15* yn adroddiad ystadegol hirfaith, sy'n cynnwys 130 o dudalennau ynghyd ag atodiadau.

³⁵ <https://statscymru.cymru.gov.uk/Catalogue/Welsh-Language>

³⁶ <http://data-archive.ac.uk/> (Saesneg yn unig)

³⁷ <http://gov.wales/statistics-and-research/Welsh-language-use-survey/?lang=cy>

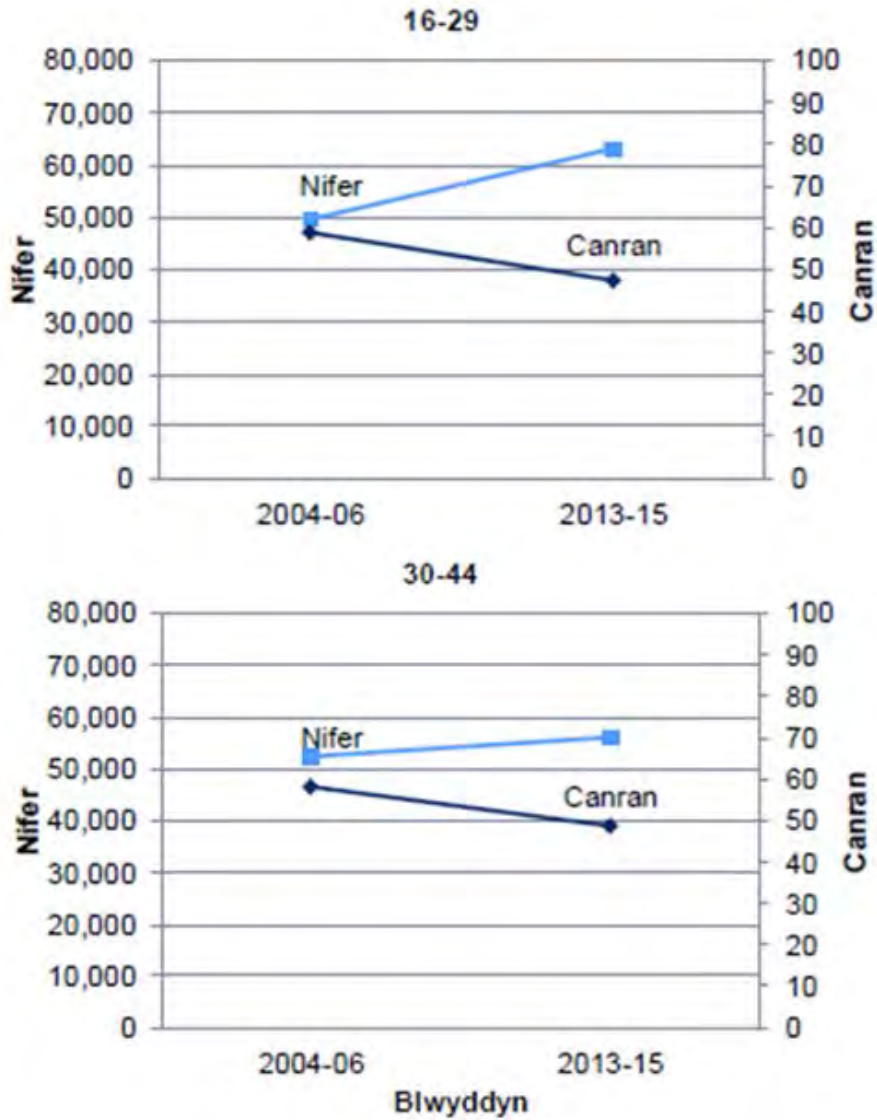
³⁸ <http://www.comisiynyddygymraeg.cymru/Cymraeg/Pages/Hafan.aspx>

³⁹ <http://gov.wales/docs/statistics/2015/151126-welsh-language-use-survey-2013-15-infographic-cy.pdf>

- 3.15 Yn ystod yr asesiad hwn, mae'r adroddiad wedi cael budd o fwy o sylwadau dadansoddol a'r penderfyniad i gynnwys cyfeiriadau at bolisi a gwaith ymchwil arall i'r defnydd o'r Gymraeg er mwyn esbonio'r amgylchedd cyd-destunol lle y casglwyd y data. Mae'r adroddiad yn gynhwysfawr ac yn cynnwys yr holl ganfyddiadau yr ystyriodd Llywodraeth Cymru a Chomisiynydd y Gymraeg eu bod yn ddibynadwy er mwyn dod i gasgliadau yn seiliedig arnynt. Er bod llawer o'r prif ganfyddiadau yn rhoi syniad da o'r defnydd o'r Gymraeg, yn aml ceir disgrifiadau hirfaith a ffigurau cysylltiedig sy'n disgrifio gwahaniaethau bach neu ddibwys rhwng categorïau neu newidiadau rhwng canlyniadau'r arolwg dros amser, lle nad yw effaith y newidiadau hyn ar y defnydd o'r Gymraeg yn amlwg. Cyflwynir gwaith dadansoddi arall ar is-grwpiau bach o ddata, neu drwy grwpio defnydd cyson ac achlysurol o'r iaith mewn amrywiaeth o sefyllfaoedd, lle mai dim ond casgliadau cyffredinol ynghylch y data sy'n ystyrion. Rydym o'r farn y gallai Llywodraeth Cymru a Chomisiynydd y Gymraeg gynyddu gwerth yr ystadegau a gyflwynir yn *DoG 2013-15* drwy ganolbwyntio'r sylwebaeth ystadegol fel ei bod yn nodi gwaith dadansoddi sy'n rhoi gwybodaeth newydd neu ddiddorol am y defnydd o'r Gymraeg a gwaith dadansoddi sy'n ymateb i anghenion penodol defnyddwyr, a chynnwys llai o sylwebaeth ddiangen. Wrth wneud hyn, gallai'r tîm ystadegau ystyried, ar sail adborth defnyddwyr, a ellid sicrhau bod yr ystadegau yn *DoG 2013-15* yn haws eu deall ac yn fwy gwerthfawr i ddefnyddwyr drwy eu lledaenu fel adroddiad byrrach sy'n cyflwyno'r prif ganfyddiadau, wedi'i ategu gan adroddiadau â sawl ffocws. Byddai'r dull hwn o weithredu yn cyd-fynd â'r dull gweithredu a fabwysiadwyd i ledaenu ystadegau a gyflwynir yn *Arolwg Cenedlaethol Cymru*.
- 3.16 Mae cymharu ystadegau o *DoG 2013-15* ag ystadegau o ADI 2004-06 yn agwedd bwysig ar y gwaith dadansoddi a gyflwynir yn *DoG 2013-15*. Mae'r dadansoddiadau hyn yn rhoi syniad o'r newid yn y defnydd o'r Gymraeg dros amser ac maent yn bwysig er mwyn helpu defnyddwyr yr ystadegau i ddeall y patrymau newidiol yn y defnydd o'r iaith. Er bod yr adroddiad ystadegol yn cyflwyno'r prif ganfyddiadau o ran y defnydd o'r Gymraeg, diffyg defnydd o'r Gymraeg a rhuglder mewn termau absoliwt, yn glir, nid yw'r adroddiad yn cyfeirio at y sail boblogaeth sylfaenol a sut mae wedi newid dros amser ac wedi dylanwadu ar y canfyddiadau hyn. Er enghraifft, mae'n amlwg o Ffigurau 8 a 15 yn *DoG 2013-15* fod newidiadau yn y boblogaeth wedi digwydd dros amser, o ystyried y tueddiadau gwahanol o ran nifer a chanrannau'r siaradwyr Cymraeg dros amser yn ôl grŵp oedran (gweler Ffigur 1 isod). Er bod yr adroddiad yn nodi'r glir sut y caiff pwysigrwydd ystadegol ei gyfrifo yn Atodiad A, nid yw bob amser yn nodi'n glir a yw gwahaniaethau rhwng amcangyfrifon yn ystadegol bwysig, ac mae'r defnydd a wneir o iaith i ddisgrifio newidiadau perthnasol - megis sylweddol ac arwyddocaol - yn anghyson; nid yw'n glir a yw'r rhain yn cyfeirio at arwyddocâd *ystadegol*. Yn yr un modd, dylid bod yn ofalus wrth dehongli data lle y nodir newidiadau mawr ond nad ydynt, o bosibl, yn ystadegol arwyddocaol. Er enghraifft, wrth esbonio'r newid cymharol yn nifer y bobl sy'n ysgrifennu Cymraeg, mae'r sylwebaeth yn yr adroddiad yn nodi: 'Mae canran y siaradwyr Cymraeg sy'n nodi y gallant ysgrifennu Cymraeg yn dda neu'n dda iawn wedi gostwng ychydig o 67 y cant i 57 y cant ers ADI 2004-06'. Byddai llawer o ddefnyddwyr yn ystyried bod gostyngiad o 10 pwynt canrannol yn gymharol sylweddol, er nad yw'n ystadegol arwyddocaol. Rydym yn awgrymu y gellid gwella'r gwaith dadansoddi a'r sylwebaeth ategol yn *DoG 2013-15* ymhellach er mwyn helpu defnyddwyr i ddeall a dehongli'r newidiadau

cymharol yn y defnydd o'r Gymraeg dros amser, drwy gyflwyno gwaith dadansoddi blaenllaw yn yr adroddiad ystadegol sy'n cyfrif am effaith y newidiadau yn y boblogaeth dros amser wedi'i ategu gan naratif clir ar gyfer defnyddwyr.

Ffigur 1: Effaith poblogaeth sy'n newid ar ganran y siaradwyr Cymraeg a nodwyd



Ffynhonnell: Y Defnydd o'r Gymraeg yng Nghymru, 2013-15 (darn o Ffigur 8)

Atodiad 1: Crynodeb o'r broses asesu a barn defnyddwyr

A1.1 Cynhaliwyd yr asesiad hwn rhwng mis Ebrill 2015 a mis Rhagfyr 2015.

A1.2 Cytunodd y tîm Asesu – sef Sara James a Johanna Hutchinson – ar gwmpas ac amserlen yr asesiad hwn â chynrychiolwyr Llywodraeth Cymru a Chomisiynydd y Gymraeg ym mis Ebrill 2015. Darparwyd y Dystiolaeth Ysgrifenedig i'w Hasesu ar 22 Mai 2015. Ar ôl hynny cyfarfu'r tîm Asesu â Llywodraeth Cymru a Chomisiynydd y Gymraeg yn ystod mis Mehefin 2015 er mwyn adolygu cydymffurfiaeth â'r *Cod Ymarfer*, gan ystyried y dystiolaeth ysgrifenedig a ddarparwyd a ffynonellau perthnasol eraill o dystiolaeth. Wedyn, adolygodd y tîm Asesu *DoG 2013-15* ar ôl iddo gael ei gyhoeddi ar 26 Tachwedd 2015.

Crynodeb o'r defnyddwyr y cysylltwyd â hwy a'r materion a godwyd

A1.3 Mae rhan o'r broses asesu yn cynnwys yr ystyriaeth a roesom i farn defnyddwyr. Rydym yn cysylltu â rhai defnyddwyr hysbys a darpar ddefnyddwyr y set o ystadegau, ac yn gwahodd sylwadau drwy gyhoeddi nodyn agored ar wefan yr Awdurdod. Nid yw'r broses hon yn arolwg ystadegol, ond mae'n ein galluogi i gael rhyw syniad ynghylch i ba raddau y mae'r ystadegau yn diwallu anghenion defnyddwyr ac i ba raddau y mae defnyddwyr yn teimlo bod cynhyrchwyr yr ystadegau hynny yn ymgysylltu â hwy. Rydym yn ymwybodol ei bod yn bosibl nad yw ymatebion gan ddefnyddwyr yn cynrychioli safbwyntiau ehangach, ac rydym yn ystyried hyn yn y ffordd rydym yn llunio adroddiadau Asesu.

A1.4 Cafodd y tîm Asesu 14 o ymatebion o'r ymgynghoriad â defnyddwyr. Roedd yr ymatebwyr wedi'u grwpio fel a ganlyn:

Llywodraeth Cymru	2
Llywodraeth Ganolog	1
Llywodraeth Leol	6
Y Cyfryngau	3
Arall	2

Dogfennau/dolenni allweddol a ddarparwyd

Dogfen Tystiolaeth Ysgrifenedig i'w Hasesu

Dogfennau Tystiolaeth Ysgrifenedig i'w Hasesu a gwblhawyd gan Lywodraeth Cymru a Chomisiynydd y Gymraeg – tystiolaeth sefydliadol a thystiolaeth am allbwn

- *Arolwg Defnydd Iaith 2013-14*, cyhoeddwyd Ionawr 2015
 - *Adroddiad Ansawdd ac Adroddiad Technegol 2013-14* Interim
- *Y Defnydd o'r Gymraeg yng Nghymru 2013-15*, cyhoeddwyd Tachwedd 2015
 - *Adroddiad Ansawdd ac Adroddiad Technegol 2014-15* Terfynol

Cofnodion cyfarfodydd y tîm Asesu â defnyddwyr a chyflenwyr data, ac ymatebion a gyflwynwyd drwy e-bost.

