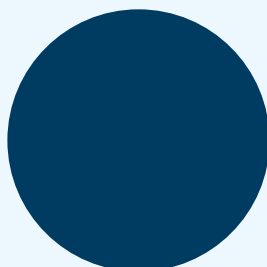
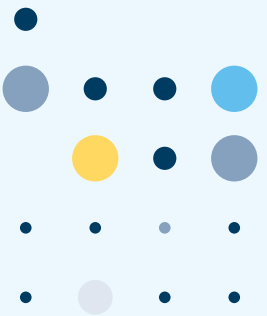
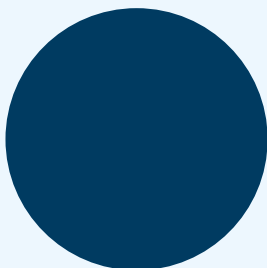
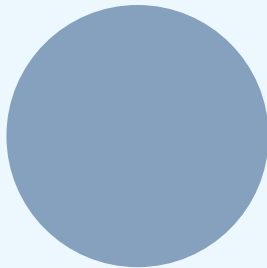
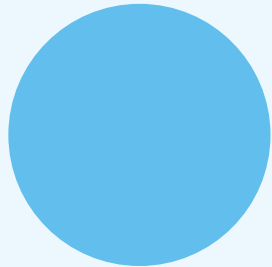
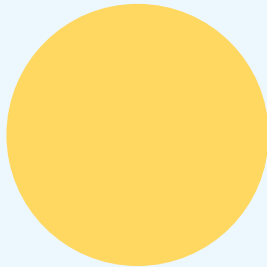
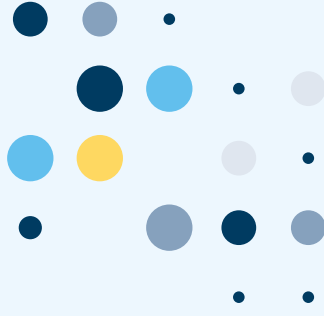
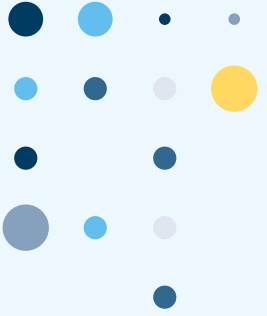
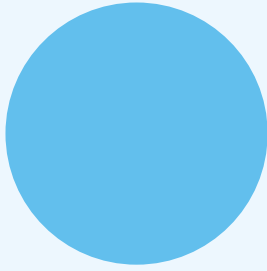


包容性数据工作组

执行摘要





目录

我们是谁	1
我们的工作	2
我们的调查结果	3
关键数据缺口	3
包容性和数据收集	4
数据分析和输出的包容性	5
借鉴他人	6
包容性数据原则	8

我们是谁

2020年10月, National Statistician 邀请我们, 一群在平等话题、方法、地理和数据伦理方面拥有广泛专业知识的资深学者和民间社会领导人成立一个独立工作组, 由 Moira Gibb 夫人主持工作。我们的目的是就如何最好地逐步改变英国数据和证据的包容性提出建议。

我们需要研究四个重要问题:

- 1** 我们如何才能提高英国数据和证据收集、分析和报告的包容性?
- 2** 我们如何才能最有效地利用现有数据, 例如行政、人口普查和调查数据来理解平等和包容?
- 3** 阻碍我们理解平等和包容性的关键数据缺口是什么, 及我们如何解决这些问题?
- 4** 我们如何在我们自己和他人的经验基础上改进我们的平等和包容方法?

我们非常感谢所有与我们分享其观点和经验的人, 并努力在我们的建议中充分发挥其提供的丰富信息。如果有兴趣更详细地了解主要调查结果、建议和每项咨询活动的调查结果, 请参考单独发布的内容, 可在线查看。

本摘要报告还提供威尔士语、波兰语、罗马尼亚语、旁遮普语、普通话、粤语、阿拉伯语和波斯语版本。本报告的易读版本也有上述语言版本。**如果您需要其他格式, 请发送电子邮件至 equalities@ons.gov.uk 或致电 0800 298 5313。**

我们的工作

我们首先开展一系列活动来听取和了解英国各地人的意见,包括可能被要求参与研究并与研究人员分享数据的人,以及收集或使用数据和证据的人。涉及:

- 为期 12 周的 CitizenSpace 在线公开咨询
- 七次圆桌讨论和六次对中央和地方政府高级代表以及权力下放国家的高级代表的深入采访
- 与学者和学术团体代表的四次圆桌讨论和两次深入访谈
- 与在 15 个不同平等领域工作的 80 多位民间社会领袖进行讨论
- 与 90 多名具有平等问题经验的公众讨论

参与讨论和深入访谈的人背景各不相同,且选择标准是以当前开展的平等工作为基础。

磋商活动因为是在疫情期间,面对面会议有所限制,所以采用在线方式举行。为确保我们听取可能无法访问互联网的人的意见,我们还通过邮寄方式与可能面临数字排斥风险的人进行了书面咨询。

此外,我们还考虑了与包容性数据和证据相关的各类主题论文和演示文稿。其他团体和组织也邀请我们参加其组织的活动,并向我们提供书面意见,以便为咨询贡献其观点。

我们的调查结果

我们审慎考量在咨询和参与活动中收集的所有证据, 证据调查结果总结参见本节。

关键数据缺口

我们认识到, 完整和适当的数据对于了解不同人群的需求和情况至关重要, 以确保每个人都被计算在内, 没有遗漏。我们的咨询活动结果表明, 虽然英国数据基础设施中有可用数据供以探索具有不同特征的一系列人的经历和结果, 但仍存在重大缺口。某些群体或特征完全从数据中缺失, 某些群体的数据不足, 而某些群体的数据质量不够好。

我们关注的**缺失群体或特征的示例包括**: 跨性别、非二元性和性别多样化的人、非居家人口(例如, 住在养老院或监狱等居住场所的人, 以及无家可归的人)和通常被认为**“更难接触”的群体**(例如, 吉普赛人、罗姆人和游民群体、前囚犯、寻求庇护者、家庭暴力受害者和无证移民或人口贩卖受害者)。其中一些群体包括英国最脆弱、弱势的人群, 因此解决缺少反映其生活和经历的数据问题尤为重要。

在我们咨询活动中, 不少参与者也把**儿童确定为数据缺失的群体**, 特别是被照看的儿童、在幼儿期遭受虐待或忽视的儿童、年幼的照顾者、移民儿童、**残疾儿童**以及吉普赛人、罗姆人和游民子女。

多位参与者描述了在理解人们为何以及在何种情况下可能面临**数字排斥**风险以及在常规数据收集中**数字排斥人群**的代表程度方面存在的差距。一些参与者认为, 针对冠状病毒 (COVID-19) 采取的措施可能导致他们进一步被排除在研究之外; 多数调查已转移到在线平台, 可能会对参与者产生费用, 并限制其访问。

参与者还明确了可能限制政策和解释性见解的主题覆盖范围缺口。其中包括缺乏**人口普查收入数据**, 限制了对弱势的理解, 以及缺乏关于社会经济背景的数据, 而这是理解教育不平等等重要主题的重要变量。

目前提供多个可用信息不足的示例。一些参与者表示, 调查中通常不收集宗教信息, 收集信息后也不会定期报告, 或者经常与信仰和习俗混为一谈, 这可能会掩盖不平等。尽管在英国的多个数据源中收集了有关性取向的数据, 但

缺乏与其**性取向**相关的个人不同经历和结果的信息。此外，尽管英国平等立法保护**怀孕和生育**，但关于怀孕和怀孕结果不平等的信息是不完整的。参与者同样提到**行政数据来源**中缺乏与平等监测相关的个人特征数据。

即使在调查或管理数据中包含相关群体和主题的情况下，同样明确参与者可能出现**数据质量差**的风险。**代理提供的信息可能不准确**。例如，在儿童数据可用的情况下，通常是从儿童本身以外的人那里收集的，因此可能听不到儿童自己的意见。也可能存在与包容性**相关的数据缺失**的问题。对于自愿性的人口普查问题（例如宗教）而言，情况尤其如此，因此其答复水平低于强制性问题。**随着时间的推移，从先前收集的数据源中继承的信息也可能变得不准确**，例如，人们在不同背景或不同时间表达对特定分组的偏好会不同。

数据质量问题可能会产生误导，从而难以明确是否出现歧视和虚假陈述以及人们的生活机会是否减少，因此我们将优先解决这类差距。

包容性和数据收集

从正确的人那里收集正确的数据对于提高关于不平等的理解至关重要，我们需要采取适当的行动。然而，我们与民间社会组织（CSO）以及相关团体和群体的个人研究表明，大量实践、文化和情感因素会对提供个人信息和参与正式研究活动的意愿、能力和机会产生综合影响。

在我们所有的咨询活动中，**信任都是参与数据收集的障碍**。包括不少参与者的感觉，即对政府以及政府统计数据的普遍不信任感，尤其（虽然不是独有的）是在代表性不足的群体中（具体描述为影响吉普赛人、罗姆人和游民群体、其他少数民族以及有记录和无记录的移民）。

他们提到这种情况如何导致某些群体的代表性不足或实际上被忽视，最终导致可能无法充分反映这些群体的政策决定并增加其不信任感。一些参与者指出，相关群体和人群对政府如何使用其数据存在一定程度的不确定性和担忧，包括担心披露他们的身份可能导致不平等待遇、歧视或恶化他们的处境。

我们同样了解到可能影响**参与意愿**的其他障碍，包括反复要求某些人群参与研究的负担，尤其是那些在日常生活中面临竞争压力及认为参与研究可以从中获得极少（如有）个人或社区利益的人。

此外，建议称因为**无法参与数据收集活动**，例如排除无法或有限数字访问条件或技能群体的在线数据收集工具，设计和执行数据收集的人未能考虑不同不同人口群体的语言、识字或理解需求及分析无法体现不同人口群体，影响参与积极性等，均阻止人们参与研究。

在数据收集中适用于捕捉个人特征的标签也被描述为参与的潜在障碍。曾认为人们在调查和表格中选择反映其个人特征和情况的类别的能力是至关重要的。一些参与者强调称某些调查问题过时，包括关于种族和身体残疾的问题。一些人建议，残疾数据收集从关注个人缺陷或差异的医疗模式转向残疾的社会模式，探索个人的需求和观点，作为更好地解决组织和限制人们参与社会的结构性障碍的方法。

数据分析和输出的包容性

我们关注到多个影响数据收集和分析的问题，这些问题可能会破坏所产生的调查结果的代表性和相关性。

参与者说明了个人特征数据**缺乏统一性**如何阻碍深入研究群体和比较英国不同地区数据的能力。使用过时的统一标准同样被视为无法充分反映当前人口的多样性，例如继续使用 2001 年英国人口普查中的种族标准。

我们同样了解到现有数据中的**概念挑战**以及其对在此基础上的证据质量的影响。例如，关于使用残疾和种族血统这两个术语从不同来源收集的概念缺乏明确性。“弱势”一词定义的不一致也被认为是分析师的一个重要问题。

参与者还强调了住户调查中**小样本量**引起的问题，包括对可以进行的分析**粒度**的影响，无论是按领域、地理还是特征，可能使整个群体在数据中不可见。据说由此产生的将小群体聚集成大类别有可能使某些群体和人口边缘化和疏远。小样本量也阻碍了进行稳健的**交叉分析**的能力。这可能会降低理解特定人口亚群、不同特征之间的关系及其对各种结果的综合影响的可能性。

数据收集的频率也同样作为一个重要问题被提出。众所周知，英国人口普查是包容性数据的宝贵来源，提供了其他数据来源无法实现的见解，但人口普查之间的 10 年间隔意味着所得数据通常已过时数年。

一些参与者认为仅靠统计数据无法全面了解生活经历。鉴于影响人们生活的问题的复杂性、丰富性和交叉性，参与者认为在适当的情况下使用定性和定量数据至关重要。

专门的研究能力以及获取和分析数据所需的技能也是不同咨询活动中的常见问题,限制了即使在所需数据可用的情况下也可以进行的潜在分析。

我们同样听说与**数据和证据的可访问性**有关的问题。参与在线咨询的组织提到**缺乏现成的和易于访问的数据进行分析**,一些参与者还报告说无法确切知道哪些数据可用以及从哪里访问。一些人还强调需要使用清晰、易懂的语言来传达统计解释说明以及各种不同格式的数据和证据的可用性,以使不同的受众能够访问。

借鉴他人

除了此处总结的咨询活动的主要调查结果外,我们还考虑了如何从英国和其他地方的经验中学习借鉴,以改进我们在未来实现平等和包容的方法。咨询活动的参与者与我们分享了可能有效的实践例证,以补充我们通过吸取自身经验掌握的做法。其中更多细节参见主要调查结果报告。此外,支持性证据报告概述了所进行的每项咨询和参与活动的更广泛的调查结果。





包容性数据原则

基于上述调查结果,我们制定出一套 8 项原则,每项原则下都有具体建议,以改善英国的包容性数据基础设施。这些原则是:

1. 创造信任和守信的环境
2. 采取协作的整体系统方法来改善英国的数据基础设施
3. 确保有效捕获群体数据
4. 确保有足够的数据可用于稳健可靠的分解和交叉分析
5. 保证概念适当且清晰
6. 扩大所用方法的范围并创造新的方法来了解每个人的经历
7. 定期审查协调标准以适应不断变化的社会规范和需求
8. 确保所有人都能平等地访问英国的数据和证据

这 8 项原则下的全部建议可在主要调查结果报告中找到。如果完全实施,这些原则将有助于在英国数据和证据的包容性方面带来必要的阶跃变化。

联系我们

如果您想联系我们, 请发电子邮件至 equalities@ons.gov.uk 或者, 您可以写信给我们

Government Buildings
Cardiff Road
Newport
South Wales
NP10 8XG

