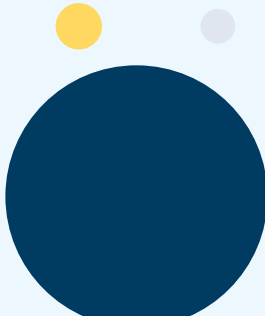
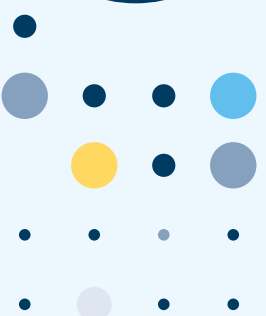
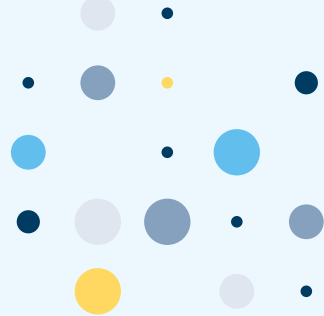
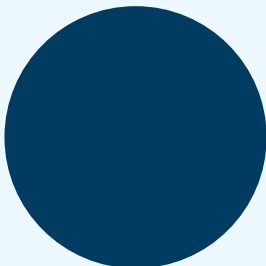
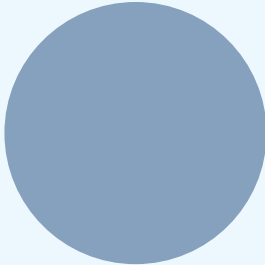
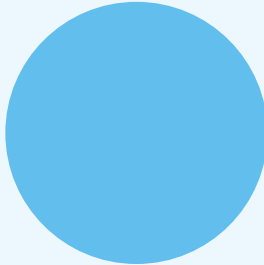
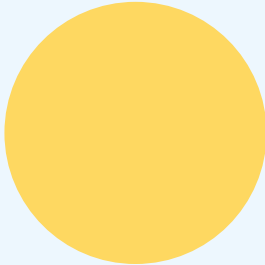
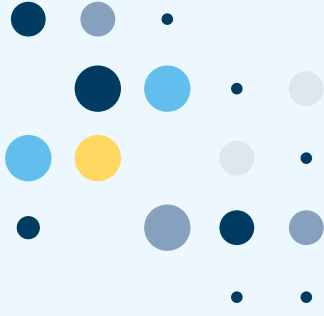
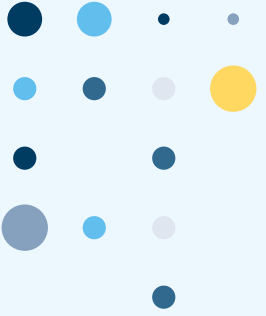
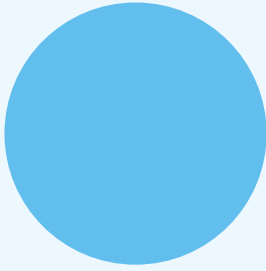


## 包容性資料工作組

# 執行摘要





# 目錄

<b>我們是誰</b>	<b>1</b>
<b>我們需要研究四個重要問題：</b>	<b>1</b>
<b>我們的工作</b>	<b>2</b>
我們的調查結果	<b>3</b>
關鍵資料缺口	<b>3</b>
包容性和資料收集	<b>4</b>
<b>包容性資料原則</b>	<b>8</b>

# 我們是誰

2020年10月，National Statistician 邀請我們，一群在平等話題、方法、地理和資料倫理方面擁有廣泛專業知識的資深學者和民間社會領導人成立一個獨立**工作組**，由 Moira Gibb 夫人主持工作。我們的目的是就如何最好地逐步改變英國資料和證據的包容性提出建議。

## 我們需要研究四個重要問題：

- 1** 我們如何才能提高英國資料和證據收集、分析和報告的包容性？
- 2** 我們如何才能最有效地利用現有資料，例如行政、人口普查和調查資料來理解平等和包容？
- 3** 阻礙我們理解平等和包容性的關鍵資料缺口是什麼，及我們如何解決這些問題？
- 4** 我們如何在我們自己和他人的經驗基礎上改進我們的平等和包容方法？

我們非常感謝所有與我們分享其觀點和經驗的人，並努力在我們的建議中充分發揮其提供的豐富資訊。如果有興趣更詳細地瞭解主要調查結果、建議和每項諮詢活動的調查結果，請參考單獨發佈的內容，可線上查看。

本摘要報告還提供威爾斯語、波蘭語、羅馬尼亞語、旁遮普語、普通話、粵語、阿拉伯語和波斯語版本。本報告的易讀版本也有上述語言版本。**如果您需要其他格式，請發送電子郵件至 [equalities@ons.gov.uk](mailto:equalities@ons.gov.uk) 或致電 0800 298 5313。**

# 我們的工作

我們首先開展一系列活動來聽取和瞭解英國各地人的意見，包括可能被要求參與研究並與研究人員分享資料的人，以及收集或使用資料和證據的人。涉及：

- 為期 12 週的 CitizenSpace 線上公開諮詢
- 七次圓桌討論和六次對中央和地方政府高級代表以及權力下放國家的高級代表的深入採訪
- 與學者和學術團體代表的四次圓桌討論和兩次深入訪談
- 與在 15 個不同平等領域工作的 80 多位民間社會領袖進行討論
- 與 90 多名具有平等問題經驗的大眾討論

參與討論和深入訪談的人背景各不相同，且選擇標準是以目前開展的平等工作為基礎。

**磋商活動因為是在疫情期間，面對面會議有所限制，所以採用線上方式舉行。為確保我們聽取可能無法存取網際網路的人的意見，我們還透過郵寄方式與可能面臨數位排斥風險的人進行了書面諮詢。**

此外，我們還考慮了與包容性資料和證據相關的各類主題論文和展示文稿。其他團體和組織也邀請我們參加其組織的活動，並向我們提供書面意見，以便為諮詢貢獻其觀點。

# 我們的調查結果

我們審慎考量在諮詢和參與活動中收集的所有證據，證據調查結果總結參見本節。

## 關鍵資料缺口

我們認識到，完整和適當的資料對於瞭解不同人群的需求和情況至關重要，以確保每個人都被計算在內，沒有遺漏。我們的諮詢活動結果表明，雖然英國資料基礎設施中有可用資料供以探索具有不同特徵的一系列人的經歷和結果，但仍存在重大缺口。某些群體或特徵完全從資料中缺失，某些群體的資料不足，而某些群體的資料品質不夠好。

我們關注的**缺失群體或特徵的範例包括**：跨性別、非二元性和性別多樣化的人、非居家人口（例如，住在養老院或監獄等居住場所的人，以及無家可歸的人）和通常被認為「**更難接觸**」的群體（例如，吉普賽人、羅姆人和遊民群體、前囚犯、尋求庇護者、家庭暴力受害者和無證移民或人口販賣受害者）。其中一些群體包括英國最脆弱、弱勢的人群，因此解決缺少反映其生活和經歷的資料問題尤為重要。

在我們諮詢活動中，不少參與者也把**兒童確定為資料缺失的群體**，特別是被照看的兒童、在幼兒期遭受虐待或忽視的兒童、年幼的照顧者、移民兒童、**殘疾兒童**以及吉普賽人、羅姆人和遊民子女。

多位參與者描述了在理解人們為何以及在何種情況下可能面臨**數位排斥**風險以及在常規資料收集中**數位排斥人群**的代表程度方面存在的差距。一些參與者認為，針對冠狀病毒（COVID-19）採取的措施可能導致他們進一步被排除在研究之外；多數調查已轉移到線上平台，可能會對參與者產生費用，並限制其存取。

參與者還明確了可能限制政策和解釋性見解的主題覆蓋範圍缺口。其中包括缺乏**人口普查收入資料**，限制了對弱勢的理解，以及缺乏關於**社會經濟背景**的資料，而這是理解教育不平等等主題的重要變數。

目前提供多個可用資訊不足的範例。一些參與者表示，調查中通常不收集**宗教**資訊，收集資訊後也不會定期報告，或者經常與信仰和習俗混為一談，這可能會掩蓋不平等。儘管在英國的多個資料來源中收集了有關性取向的資料，但缺乏與其**性取向**相關的個人不同經歷和結果的資訊。此外，儘管英國平等立法保護**懷孕和生育**，但關於懷孕和懷孕結果不平等的資訊是不完整的。參與者同樣提到**行政資料來源**中缺乏與平等監測相關的個人特徵資料。



即使在調查或管理資料中包含相關群體和主題的情況下，同樣明確參與者可能出現**資料品質差**的風險。**代理提供的資訊可能不準確**。例如，在兒童資料可用的情況下，通常是從兒童本身以外的人那裡收集的，因此可能聽不到兒童自己的意見。也可能存在與包容性**相關的資料缺失**的問題。對於自願性的人口普查問題（例如宗教）而言，情況尤其如此，因此其答覆水平低於強制性問題。**隨著時間的推移，從先前收集的資料來源中繼承的資訊也可能變得不準確**，例如，人們在不同背景或不同時間表達對特定分組的偏好會不同。

**資料品質問題可能會產生誤導，從而難以明確是否出現歧視和虛假陳述以及人們的生活機會是否減少，因此我們將優先解決這類差距。**

## **包容性和資料收集**

從正確的人那裡收集正確的資料對於提高關於不平等的理解至關重要，我們需要採取適當的行動。然而，我們與民間社會組織（CSO）以及相關團體和群體的個人研究表明，大量實踐、文化和情感因素會對提供個人資訊和參與正式研究活動的意願、能力和機會產生綜合影響。

在我們所有的諮詢活動中，**信任都是參與資料收集的障礙**。包括不少參與者的感覺，即對政府以及政府統計資料的普遍不信任感，尤其（雖然不是獨有的）是在代表性不足的群體中（具體描述為影響吉普賽人、羅姆人和遊民群體、其他少數民族以及有記錄和無記錄的移民）。

他們提到這種情況如何導致某些群體的代表性不足或實際上被忽視，最終導致可能無法充分反映這些群體的政策決定並增加其不信任感。一些參與者指出，相關群體和人群對政府如何使用其資料存在一定程度的不確定性和擔憂，包括擔心披露他們的身份可能導致不平等待遇、歧視或惡化他們的處境。

我們同樣瞭解到可能影響**參與意願**的其他障礙，包括反復要求某些人群參與研究的負擔，尤其是那些在日常生活中面臨競爭壓力及認為參與研究可以從中獲得極少（如有）個人或社區利益的人。

此外，建議稱因為**無法參與資料收集活動**，例如排除無法或有限數字存取條件或技能群體的線上資料收集工具，設計和執行資料收集的人未能考慮不同不同人口群體的語言、識字或理解需求及分析無法展現不同人口群體，影響參與積極性等，均阻止人們參與研究。

在資料收集中適用於捕捉個人特徵的標籤也被描述為參與的潛在障礙。曾認為人們在調查和表格中選擇反映其個人特徵和情況的類別的能力是至關重要的。一些參與者強調稱某些調查問題過時，包括關於種族和身體殘疾的問題。一些人建議，殘疾資料收集從關注個人缺陷或差異的醫療模式轉向殘疾的社會模式，探索個人的需求和觀點，作為更好地解決組織和限制人們參與社會的結構性障礙的方法。

## 資料分析和輸出的包容性

我們關注到多個影響資料收集和分析的問題，這些問題可能會破壞所產生的調查結果的代表性和相關性。

參與者說明了個人特徵資料**缺乏統一性**如何阻礙深入研究群體和比較英國不同地區資料的能力。使用過時的統一標準同樣被視為無法充分反映目前人口的多樣性，例如繼續使用 2001 年英國人口普查中的種族標準。

我們同樣瞭解到現有資料中的**概念挑戰**以及其對在此基礎上的證據品質的影響。例如，關於使用殘疾和種族血統這兩個術語從不同來源收集的概念缺乏明確性。「弱勢」一詞定義的不一致也被認為是分析師的一個重要問題。

參與者還強調了住戶調查中**小樣本量**導致的問題，包括對可以進行的分析**細微性**的影響，無論是按領域、地理還是特徵，可能使整個群體在資料中不可見。據說由此產生的將小群體聚整合大類別有可能使某些群體和人口邊緣化和疏遠。小樣本量也阻礙了進行穩健的**交叉分析**的能力。這可能會降低理解特定人口亞群、不同特徵之間的關係及其對各種結果的綜合影響的可能性。

**資料收集的頻率**也同樣作為一個重要問題被提出。眾所周知，英國人口普查是包容性資料的寶貴來源，提供了其他資料來源無法實現的見解，但人口普查之間的 10 年間隔意味著所得資料通常已過時數年。

一些參與者認為僅靠統計資料無法全面瞭解生活經歷。鑒於影響人們生活的問題的複雜性、豐富性和交叉性，參與者認為在適當的情況下使用定性和定量資料至關重要。





**專門的研究能力以及獲得和分析資料所需的技能**也是不同諮詢活動中的常見問題，限制了即使在所需資料可用的情況下也可以進行的潛在分析。

我們同樣聽說與**資料和證據的可存取性**有關的問題。參與線上諮詢的組織提到**缺乏現成的和易於存取的資料進行分析**，一些參與者還報告說無法確切知道哪些資料可用以及從哪裡存取。一些人還強調需要使用清晰、易懂的語言來傳達統計解釋說明以及各種不同格式的資料和證據的可用性，以使不同的受眾能夠存取。

## 借鑒他人

除了此處總結的諮詢活動的主要調查結果外，我們還考慮了如何從英國和其他地方的經驗中學習借鑒，以改進我們在未來實現平等和包容的方法。諮詢活動的參與者與我們分享了可能有效的實踐例證，以補充我們透過吸取自身經驗掌握的做法。其中更多細節參見主要調查結果報告。此外，支援性證據報告概述了所進行的每項諮詢和參與活動的更廣泛的調查結果。







# 包容性資料原則

基於上述調查結果，我們制訂出一套 8 項原則，每項原則下都有具體建議，以改善英國的包容性資料基礎設施。這些原則是：

1. 創造信任和守信的環境
2. 採取協作的整體系統方法來改善英國的資料基礎設施
3. 確保有效捕獲群體資料
4. 確保有足夠的資料可用於穩健可靠的分解和交叉分析
5. 保證概念適當且清晰
6. 擴大所用方法的範圍並創造新的方法來瞭解每個人的經歷
7. 定期審查協調標準以適應不斷變化的社會規範和需求
8. 確保所有人都能平等地存取英國的資料和證據

這 8 項原則下的全部建議可在主要調查結果報告中找到。如果完全實施，這些原則將有助於在英國資料和證據的包容性方面帶來必要的階躍變化。

# 聯絡我們

如果您想聯絡我們，請發電子郵件至 [equalities@ons.gov.uk](mailto:equalities@ons.gov.uk) 或者，您可以寫信給我們

**Government Buildings**  
**Cardiff Road**  
**Newport**  
**South Wales**  
**NP10 8XG**

