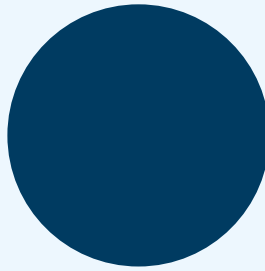
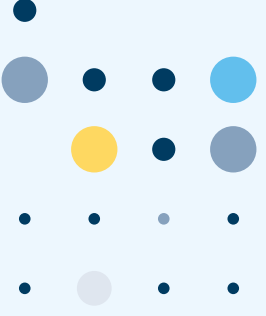
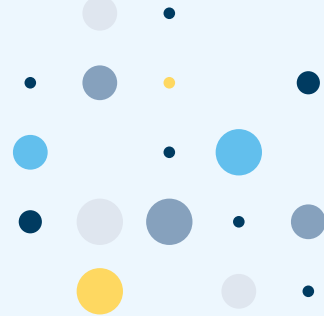
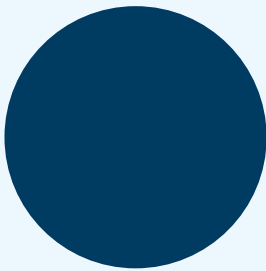
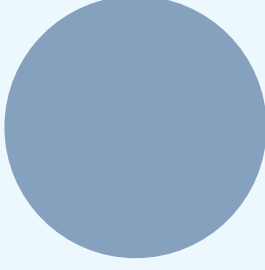
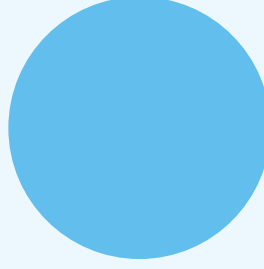
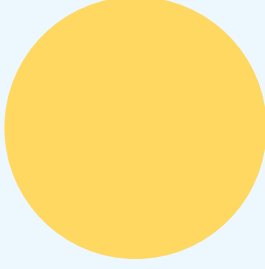
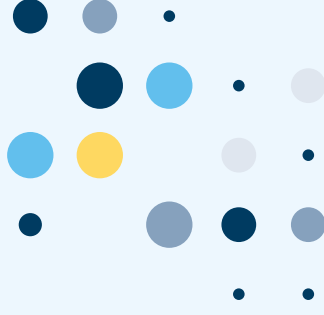
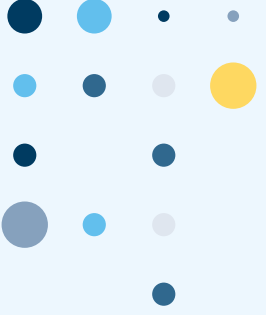
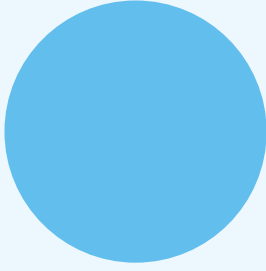


فريق عمل البيانات المستندة إلى عدم الإقصاء  
استجابة رئيس دائرة الإحصاءات الحكومية





# جدول المحتويات

1	مقدمة
4	الأنشطة الرئيسية المُزمع إجراؤها استجابة لتقرير فرقة العمل
5	مبدأ شمولية البيانات رقم ١
6	مبدأ شمولية البيانات رقم ٢
7	مبدأ شمولية البيانات رقم ٣
8	مبدأ شمولية البيانات رقم ٤
9	مبدأ شمولية البيانات رقم ٥
10	مبدأ شمولية البيانات رقم ٦
11	مبدأ شمولية البيانات رقم ٧
12	مبدأ شمولية البيانات رقم ٨

## مقدمة

أرحب بشدة بنشر تقرير فرقة العمل المعنية بالبيانات الشاملة اليوم. لقد كلفت هذه الفرقة المستقلة بالعمل رسميًا في أكتوبر 2020 بعد نشر إستراتيجية الإحصاءات للمنفعة العامة في يوليو 2020.

تلتزم الدول الأربع التزامًا قويًا بالشمولية في آلية جمع البيانات التي تعكس احتياجات مجتمع المملكة المتحدة، وتلتزم كذلك بتحسين تمثيل البيانات والتحليلات والإحصاءات. توفر توصيات فرقة العمل هذه قاعدة للعمل التعاوني بين جميع إدارات حكومة المملكة المتحدة والإدارات المفوضة وغيرها من الإدارات لتحقيق تغيير كبير وحقيقي في شمولية البيانات والأدلة الإحصائية للمملكة المتحدة.

وتؤكد فرقة العمل من جديد على الحاجة إلى تطوير هذا المجال بطريقة منهجية. وهو ما يستلزم إنشاء برنامج عمل تعاوني طويل الأجل بالشراكة مع مجموعة من المنظمات الحكومية وغير الحكومية. واستجابةً لتقرير فرقة العمل، نعلن اليوم عن بعض الأنشطة الرئيسية الأولية.

من خلال تعاملنا مع فرقة العمل والتحدث بالنيابة عنها إلى مجموعة كبيرة من الأفراد والمنظمات أدركنا أمرًا مهمًا وهو أننا بحاجة إلى الحفاظ على الزخم في هذا المجال لتحقيق التغيير الكبير الذي نسعى إليه، مع أخذ الوقت اللازم أيضًا للتواصل مع الأفراد والمنظمات باستخدام وسائل فعالة وشاملة.

ولتحقيق هذه الغاية، سنضع خطة أكثر تفصيلاً في يناير 2022 بعد إجراء المزيد من المشاورات مع مختلف الجهات المعنية والمنظمات غير الحكومية؛ بما في ذلك الأكاديميون ومنظمات المجتمع المدني وغير ذلك كما سنعمل على تلبية الاحتياجات التي حدّتها الجهات المعنية خلال المشاورات التي أجريناها بشأن نتائج التعداد السكاني لعام 2021 وتحليله؛ بالإضافة إلى جلسات الاستماع التي أجريت في إطار تنفيذ التوصية المتعلقة بإجراء التعداد السكاني لعام 2023 وفي هذه المرحلة، أجرينا مشاورات مع الإدارات الأخرى في حكومة المملكة المتحدة والإدارات المفوضة للوقوف على الأنشطة الجارية لتحسين شمولية البيانات والأدلة الإحصائية للمملكة المتحدة، ووضع خطط الأنشطة المستقبلية، وأولويات المرحلة المقبلة.

إنّ التزام الدول الأربع للمملكة المتحدة بهذا النهج التعاوني يعني أننا:

- سنضمن أن يستفيد برنامج عملنا من المبادرات الحالية ويوسّعها؛
- سنحشد الأفراد للمشاركة في المبادرات لتحقيق نتائج أفضل من خلال التعاون؛
- سنتمكّن من تقديم صورة شاملة للتقدم المُحرز.

ولضمان المتابعة الفعّالة لبرنامج العمل بكامله، سأضع آلية مستقلة لتقييم التقدّم المُحرز بطريقة علنية، وسأتابعها بنفسني دورياً.



**البروفيسور السير إيان دايموند**  
رئيس دائرة الإحصاءات الحكومية، والأمين الدائم  
لمكتب الإحصاءات الوطنية





---

## الأنشطة الرئيسية المُزمع إجراؤها استجابة لتقرير فرقة العمل

المعلومات التالية توضح برنامج عملنا رفيع المستوى الذي سنواصل تطويره خلال الأشهر القليلة القادمة، مع ملخص للأنشطة الأولية الرئيسية.

وتأتي هذه الأنشطة في إطار تطبيق المبادئ الثمانية لشمولية البيانات والتي ركزت عليها فرقة العمل بوصفها مفتاحًا لتحقيق التغيير الكبير المطلوب في مجال شمولية البيانات والأدلة الإحصائية للمملكة المتحدة. وتُنَفَّذ العديد من المبادرات متعدّدة الجوانب، والتي تحتوي على أنشطة تسهم في تطبيق العديد من هذه المبادئ.

## مبدأ شمولية البيانات رقم ١

خلق بيئة من الثقة والمصادقية تشجّع الجميع على الاعتماد على البيانات والأدلة الإحصائية للمملكة المتحدة وتمكّنهم من المشاركة فيها

### نهجنا

سنعمل على تحسين تفاعلنا مع مختلف الفئات السكانية والفئات غير الممثلة حاليًا بالقدر الكافي باستخدام وسائل متعدّدة

### الأنشطة الرئيسية الأولية

- وضع وتنفيذ «عقد اجتماعي» مع المشاركين في البحوث يتعلق بتوقعاتهم لنتائج تفاعلهم مع جامعي البيانات
- الاستفادة من التوعية المجتمعية للتعداد السكاني لعام ٢٠٢١ في تحسين وسائل تواصلنا مع الفئات غير الممثلة بالقدر الكافي..
- سيضع مكتب الإحصاءات الوطنية (ONS) بالتعاون مع جهات أخرى- خططًا تشغيلية واضحة ومحدّدة للمضي قدمًا ببرنامج العمل
- سينشر مركز أخلاقيات البيانات التطبيقية التابع لهيئة الإحصاء البريطانية في أواخر العام الجاري توجيهات بشأن الاعتبارات الأخلاقية المتعلقة بشمولية البيانات اللازمة لإجراء البحوث والإحصاءات.

### تفاصيل إضافية

- من المقرر تنفيذ مجموعة من المبادرات لتوسيع نطاق المشاركة وبناء الثقة لدى الفئات المشاركة المحتملة؛ وذلك استنادًا إلى المبادرات الحالية مثل «مسح عدوى كوفيد» والذي يُقدّم للمشاركين معلومات بشأن كيفية استخدام بياناتهم.
- ومن المقرر أيضًا إدخال تحسينات على وسائل التواصل والتفاعل مع فئات أوسع من الجماهير. ومن بين الوسائل المستخدمة في ذلك؛ تنفيذ مبادرات توعية لنشر نتائج تحليل التعداد السكاني لعام ٢٠٢١ واستخدام أساليب مطوّرة لزيادة حجم التفاعل مع التعداد عند إجراء استقصاءات أخرى.
- سيعمل مكتب الإحصاءات الوطنية مع جهات أخرى على وضع آلية واضحة وجدول زمني واضح لمتابعة التقدّم المُحرز في تنفيذ التوصيات. وسيمثل هذا جزءًا من الخطط التشغيلية المنشورة في يناير ٢٠٢٢





## مبدأ شمولية البيانات رقم ٢

العمل بنهج نظامي شامل بالشراكة مع الجهات الأخرى لتحسين مبدأ شمولية البيانات والأدلة الإحصائية للمملكة المتحدة

### نهجنا

سنعاون مع الإدارات الحكومية والإدارات المُفَوَّضة والأوساط الأكاديمية ومنظمات المجتمع المدني والأفراد ذوي الخبرات الحياتية على وضع توجيهات وممارسات جيدة بشأن تبني الشمولية في جميع مراحل عمليات البحوث وتعزيز الاتساق لتحسين قابلية البيانات للمقارنة وتحسين جودة البيانات.

### الأنشطة الرئيسية الأولية

- سيتم مراجعة الأنشطة الجارية والأنشطة المخطط إجراؤها في الإدارات الحكومية والإدارات المُفَوَّضة وغيرها من الإدارات لوضع نهج منسق ونظامي لتحقيق الشمولية في عملية جمع البيانات وكذلك وضع خطط عمل لتحقيق ذلك.
- وضع التوجيهات والممارسات الجيدة ومجموعات الأدوات وتعميمها لتحقيق الشمولية بدرجة أكبر في عملية جمع البيانات والأدلة الإحصائية للمملكة المتحدة؛ وهو ما يعود بالفائدة على مستخدمي البيانات ومشاركيها.
- تحديث خطة العمل الخاصة بميثاق البيانات الشاملة لأهداف التنمية المستدامة العالمية لإحراز تقدّم في تنفيذ الالتزامات الجديدة بإنتاج بيانات شاملة ومتابعة ذلك.

### تفاصيل إضافية

- إدخال تحسينات على جودة البيانات، على سبيل المثال عبر برامج تحسين البيانات لوحدة الفوارق العرقية ووحدة الإعاقة التابعتين لمكتب مجلس الوزراء؛ وإضافة الشمولية كمقياس رئيسي لتقييمات دائرة الإحصاءات الحكومية (GSS) لجودة البيانات.
- العمل على تعزيز الاتساق والترابط، على سبيل المثال عبر الخطط التي تضعها الإدارات الحكومية لتعزيز الاتساق الإحصائي.
- وضع توجيهات بشأن كيفية دمج الشمولية في أعمال الدوائر الحكومية المختلفة (على سبيل المثال: دائرة الإحصاءات الحكومية، ودائرة البحوث الاجتماعية الحكومية، ودائرة الاقتصاد الحكومية) وفي أعمال المنظمات الدولية (مثل: مجموعة تيتشفيلد سيتي المعنية بإحصاءات الشيخوخة «تابعة للأمم المتحدة»); وفي أعمال منظمات معيّنة (مثل مبادئ بيانات مكتب الإحصاءات الوطنية).



## مبدأ شمولية البيانات رقم ٣

ضمان احتواء بيانات المملكة المتحدة على تفاصيل دقيقة عن جميع الفئات السكانية في جميع أوجه الحياة الرئيسية، ومراجعة الممارسات على نحوٍ منتظم

### نهجنا

سنستفيد من نجاحات الأعمال الحالية، وننشئ مبادرات تعاونية وخطط عمل جديدة لتعزيز تضمين الفئات السكانية غير الممثلة بالقدر الكافي في بيانات المملكة المتحدة بالشراكة مع الإدارات الحكومية الأخرى وغيرها من الإدارات.

### الأنشطة الرئيسية الأولية

- سنعمل على نحوٍ تعاوني لتضمين الفئات غير الممثلة حاليًا بالقدر الكافي في الاستقصاءات والبيانات الإدارية، وتنفيذ إستراتيجيات لتحسين تمثيل تلك الفئات
- سنجري دراسات جدوى لإيجاد طرق جديدة لتحسين شمولية البيانات
- سنعمل على تنفيذ استقصاءات جديدة أو زيادة عينات الاستقصاءات الحالية، كما سنعمل على جمع بيانات إدارية جديدة أو تنفيذ مشروعات ربط بيانات وإيجاد مصادر جديدة وضخمة للبيانات، وذلك بغرض سدّ الثغرات في البيانات والتمكّن من إجراء تحليلات متعدّدة الجوانب على نحوٍ أفضل.

### تفاصيل إضافية

- من المقررّ تنفيذ مبادرات معيّنة لتحديد الفئات غير الممثلة بالقدر الكافي ووضع إستراتيجيات لمعالجة نقص التمثيل بواسطة مكتب الإحصاءات الوطنية، ووحدة الفوارق العرقية ووحدة الإعاقة التابعتين لمكتب مجلس الوزراء، ومكتب المساواة الحكومي، ووزارة الصحة والرعاية الاجتماعية/المعهد الوطني للبحوث الصحية
- يجري حاليًا وضع برامج تركز على فئات معيّنة، مثل المجموعات الإثنية والأشخاص ذوي الإعاقة، ومن المقررّ أن يتمّ التعاون مع وزارة الإسكان والمجتمعات والحكم المحلي «MHCLG» ومكتب الإحصاءات الوطنية والإدارات المَفوّضة لتقدير حجم التشرّد والذي يشمل الفئات السكانية التي لا مأوى لها، بالإضافة إلى تنفيذ مبادرات مثل برنامج تحسين بيانات المساواة في اسكتلندا لتحسين البيانات المتعلقة بخصائص المساواة المحمية (بما في ذلك التداخل بين أشكال التمييز) والتي تُجمع وتُستخدم عبر جميع إدارات القطاع العام
- من المقررّ تنفيذ مشروعات لربط البيانات الطولية لتوفير أفكار متعمقة بشأن المسارات التعليمية للأطفال المعرضين للخطر، والحراك الاجتماعي للأطفال المكفولين بالرعاية، والأحوال المعيشية لمختلف فئات اللاجئين والمهاجرين.
- من المقررّ أيضًا تطوير مجموعات البيانات على مستوى السجلات لتحقيق رؤى أعمق، والتمكّن من ربط البيانات، مثل جمع بيانات بخصوص التشرّد على المستوى الفردي (حكومة ويل).

## مبدأ شمولية البيانات رقم ٤

تحسين البنية الأساسية لبيانات المملكة المتحدة للتمكن من إجراء تصنيفات قوية وموثوقة وتحليلات متعدّدة الجوانب لجميع الفئات والشرائح السكانية ذات الصلة، وعلى مختلف المستويات الجغرافية

### نهجنا

نعمل حاليًا على وضع مجموعة من الإستراتيجيات لتحسين البنية الأساسية لبيانات المملكة المتحدة وسدّ الثغرات في البيانات لتوفير بيانات أكثر تفصيلاً عن طريق إجراء مجموعة من الاستقصاءات الجديدة أو تعزيز الاستقصاءات الحالية، وربط البيانات للتمكن من تحليلها من جوانب متعدّدة على نحو أفضل.

### الأنشطة الرئيسية الأولية

- من المقرر نشر «إستراتيجية البيانات دون الوطنية» لدائرة الإحصاءات الحكومية في خريف ٢٠٢١ والتي تركز على تحسين البيانات الجغرافية وغيرها من البيانات التفصيلية؛ ويلى ذلك نشر خطة تحليلية مرتبطة بتلك الإستراتيجية.
- سيتم التركيز تحديداً على الشمولية والتمثيل -كمعيارين رئيسيين- في تقييمات الإدارات الحكومية وجهود تعزيز جودة البيانات
- سيجري إدخال تحسينات على الاستقصاءات الحالية والمصادر الأخرى للبيانات للتمكن من إجراء تحليلات أكثر تفصيلاً ودقة بشأن مجموعات ومناطق محدّدة داخل المملكة المتحدة
- في إطار «برنامج بيانات المساواة» التابع لمكتب مجلس الوزراء؛ سيتم إدخال تحسينات على البيانات المتاحة حول مسائل المساواة عن طريق ربط مجموعات البيانات الطولية على مستوى السجلات الرئيسية المحفوظة لدى مختلف الإدارات الحكومية.

### تفاصيل إضافية

- تشمل الاستقصاءات الجديدة وتحسينات الاستقصاءات الحالية عمل وحدة الفوارق العرقية ووحدة الإعاقة التابعتين لمكتب مجلس الوزراء لتوفير بيانات أكثر تفصيلاً عن الانتماءات الإثنية والإعاقة في الإدارات الحكومية.
- تشمل النّهج المتبعة لسدّ الثغرات في البيانات وتوفير بيانات أكثر تفصيلاً الزيادة المقرّرة في عينات كل من استقصاء الحياة المجتمعية واستقصاء المشاركة (التابعين لوزارة الثقافة والإعلام والرياضة «DCMS»)، واستقصاء موارد الأسر (وزارة العمل والمعاشات «DWP»)، وعينة الأطفال في المسح الصحي لإنجلترا (وزارة الصحة والرعاية الاجتماعية «DHSC»). كما ستساعد مشروعات ربط البيانات على سدّ الثغرات في البيانات.

## مبدأ شمولية البيانات رقم ٥

ضمان الملاءمة والوضوح بشأن المفاهيم التي يجري قياسها عبر جميع البيانات المجموعة

### نهجنا

نعمل على وضع خطط لمعالجة المشكلات المعروفة المتعلقة بتطبيق المعايير والتوجيهات الحالية عند قياس المفاهيم المتعلقة بالشمولية وكذلك لتعزيز العمل التعاوني بين الإدارات الحكومية لتعزيز الاتساق الإحصائي

### الأنشطة الرئيسية الأولية

- ستنشر خطة توحيد المعايير لدائرة الإحصاءات الحكومية في خريف ٢٠٢١، وستركز الخطة على تطوير المعايير والتوجيهات المتعلقة بقياس الخصائص المحمية وغيرها من الخصائص ومراجعتها وتحديثها.
- سيتم التركيز مجددًا على تنفيذ الإدارات الحكومية لتوجيهات مكتب تنظيم الإحصاءات «OSR» المتعلقة بالشمولية والحث على تبنيها على نطاق أوسع.

### تفاصيل إضافية

- سنعمل على معالجة مسألة ضمان تطبيق نُهج واضحة ومتسقة للمفاهيم التي يجري قياسها عبر مصادر البيانات عن طريق المراجعة التي يجريها مكتب الإحصاءات الوطنية للمعايير والتوجيهات الموحدة، وكذلك عن طريق خطط الإدارات الحكومية لتعزيز الاتساق الإحصائي.
- تعمل حكومة ويلز على وضع برامج مبنية على أدلة تتوافق مع النموذج الاجتماعي للإعاقة



## مبدأ شمولية البيانات رقم ٦

توسيع نطاق الأساليب المستخدمة على نحوٍ روتيني، وإنشاء نُهج جديدة لفهم الخبرات الحياتية لسكان المملكة المتحدة

### نهجنا

سُنْجَري بحوثًا باستخدام أساليب مبتكرة تلائم المسائل البحثية والمشاركين المحتملين بغرض تحقيق فهم أفضل بخصوص الخبرات الحياتية للعديد من الفئات غير الممثلة بالقدر الكافي في البيانات والأدلة الإحصائية للمملكة المتحدة

### الأنشطة الرئيسية الأولية

- من المقرر إجراء بحوث نوعية للوصول إلى فهم أفضل بخصوص الخبرات الحياتية للمجموعات غير الممثلة بالقدر الكافي في البيانات والأدلة الإحصائية للمملكة المتحدة.
- من المقرر إجراء ربط للبيانات بغرض تحسين تحليلها، بما في ذلك ربط «أصول بيانات المساواة» بواسطة مكتب المساواة الحكومي التابع لمكتب مجلس الوزراء بالتعاون مع دائرة البيانات المتكاملة التابعة لمكتب الإحصاءات الوطنية وجمع البيانات المتعلقة بكيفية اختلاف الأحوال المعيشية والمسارات الحياتية باختلاف أبعاد المساواة
- تُجرى حاليًا دراسات جدوى في مكتب الإحصاءات الوطنية لإيجاد طرق للتوصل إلى تقديرات سكانية قائمة على البيانات الإدارية بشأن الانتماءات الإثنية في المواعيد المحددة، وذلك باستخدام مجموعة من مصادر البيانات

### تفاصيل إضافية

- سيتم إجراء بحوث لتحقيق فهم أفضل بشأن الخبرات الحياتية للفئات السكانية بما فيها الفئات التي لا تعيش حاليًا في منازل خاصة بها مثل من يعيشون في دور رعاية وبيوت شباب وأماكن إيواء، ومن يقيمون بصفة مؤقتة مع الأقارب والأصدقاء، ومن يعيشون في أماكن إقامة مؤقتة مثل الأماكن التي توفر إقامة ووجبات إفطار (B&Bs)، والأطفال المحرومين وغير الممثلين بالقدر الكافي، والأشخاص ذوي الإعاقة، ومجموعات العجز وطائفة الروما والرُحُل.
- سيُجرى مجمّع علوم البيانات التابع لمكتب الإحصاءات الوطنية دراسة جدوى حول كيفية استخدام مصادر البيانات الجديدة والضخمة لسدّ الثغرات في البيانات، وذلك بالتعاون مع خبراء دوليين في لجنة خبراء الأمم المتحدة المعنية بالبيانات الضخمة وعلوم البيانات.
- سنعتمد على المبادرات الأخيرة في توسيع مجموعة الوسائل المستخدمة لجمع بيانات أكثر شمولاً مثل الجمع التطوعي للعينات البيولوجية للرصد الصحي المُنفذ لأغراض مسح عدوى كوفيد-١٩ التابع لمكتب الإحصاءات الوطنية
- سنصدر نشرات تحليلية إضافية تساعد المستخدمين على فهم البيانات الشاملة وتفسيرها على نحوٍ أفضل؛ عن طريق الاستفادة من تقارير مثل سلسلة تقارير **الأساليب والجودة** التي تصدرها وحدة الفوارق العرقية.

## مبدأ شمولية البيانات رقم ٧

ينبغي مراجعة المعايير الموحدة للفئات والشرائح السكانية ذات الصلة مرة واحدة كل خمس سنوات على الأقل، مع تحديثها وتوسيعها حسب الحاجة، لتواكب الأعراف الاجتماعية المتغيرة واحتياجات المشاركين والمستخدمين

### نهجنا

سنتشاور مع الجهات المعنية وخبراء البيانات والمستخدمين والأفراد ذوي الخبرات الحياتية لإجراء مراجعات أولية ومستمرة للمعايير لضمان مواكبتها للتغيرات المجتمعية

### الأنشطة الرئيسية الأولية

- سننفذ آلية للمراجعة الدورية للمعايير الموحدة في إطار الخطة الجديدة لتوحيد المعايير لدائرة الإحصاء الحكومية لمراجعة المعايير والتوجيهات الحالية

### تفاصيل إضافية

- بالتشاور مع مستخدمي البيانات والأوساط الأكاديمية وذوي الخبرات الحياتية، سيراجع مكتب الإحصاءات الوطنية المعايير والتوجيهات الموحدة المستخدمة للعديد من الفئات المختلفة، بما فيها الفئات ذات الانتماءات الإثنية والإعاقات، ويلتزم المكتب بمراجعتها دوريًا وفقًا لتوصيات فرقة العمل.



## مبدأ شمولية البيانات رقم ٨

ضمان إمكانية وصول جميع الأفراد على قدم المساواة إلى البيانات والأدلة الإحصائية للمملكة المتحدة، وفي الوقت نفسه حماية هويات المقدمين لبياناتهم والحفاظ على سرّيتها

### نهجنا

سنعمل على توسيع نطاق مشاركة الأفراد لفهم كيفية جعل الوصول إلى البيانات والأدلة أكثر سهولة، وفي الوقت نفسه سنعمل على تأمين البيانات وتحسين الوصول إليها.

### الأنشطة الرئيسية الأولية

- من المقرر إدخال تحسينات على الأدوات الحالية بالإضافة إلى ابتكار أدوات جديدة تستهدف المواطنين لتحسين وصولهم إلى البيانات
- سُنشئ مكتب الإحصاءات الوطنية «وحدة تيسير اتصالات» بهدف ضمان تلبية الاتصالات لاحتياجات أفراد مجموعات الخصائص المحمية المختلفة.

### تفاصيل إضافية

- يجري حاليًا إنشاء أدوات جديدة لمساعدة الأفراد على إيجاد البيانات والأدلة التي يحتاجون إليها، ومن بين تلك الأدوات: أداة تصفح بيانات المساواة، والمنصة الإلكترونية لأهداف التنمية المستدامة التي تتيح للمستخدمين البحث عن البيانات المُصنّفة.
- على الأدوات الحالية عن طريق تنفيذ مشروعات مثل مشروع إعادة تطوير البيانات والتحليلات المتاحة على الموقع الإلكتروني Ethnicity Facts and Figures (حقائق وأرقام إثنية)
- من المقرر أيضًا إنشاء أدوات جديدة لتحليل البيانات على نحو أكثر بساطة وتخصيصًا، ومن بين تلك الأدوات: أداة لإنشاء جداول مرنة عبر الإنترنت لاستخدامها مع بيانات التعداد السكاني لعام ٢٠٢١ لإنجلترا وويلز. وسُتستخدم وسائل إنشاء هذه الأداة على نحو أوسع مع مجموعات بيانات أخرى.



# اتصل بنا

إذا كنت ترغب في التواصل معنا، فيرجى مراسلتنا عبر البريد الإلكتروني على:  
[equalities@ons.gov.uk](mailto:equalities@ons.gov.uk) أو يمكنك مراسلتنا على العنوان التالي:

Government Buildings  
Cardiff Road  
Newport  
South Wales  
NP10 8XG

