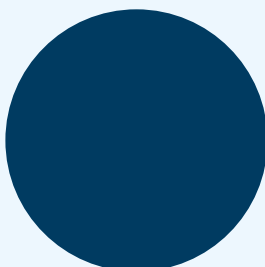
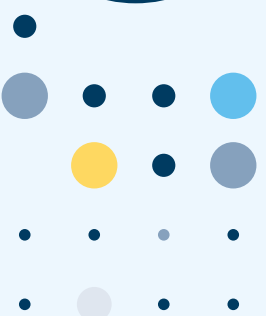
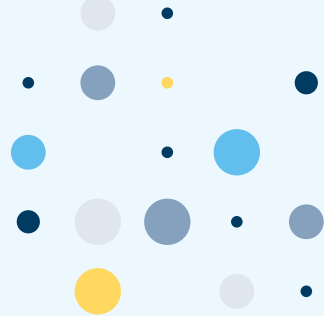
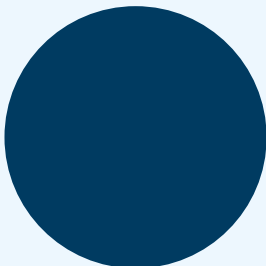
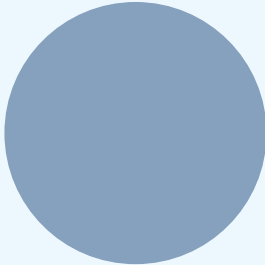
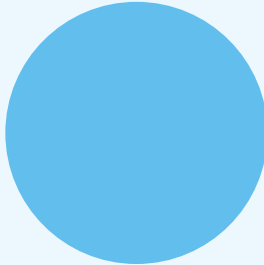
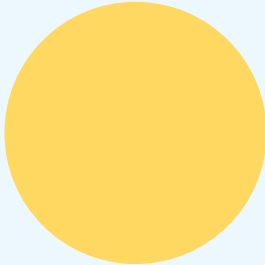
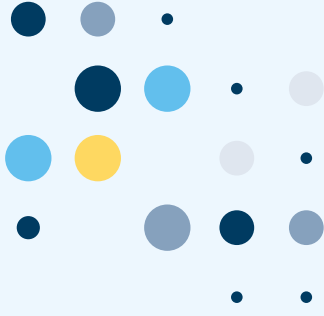
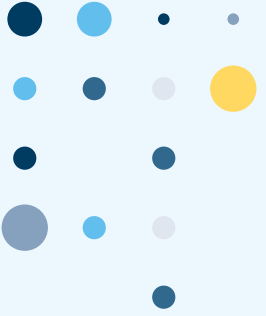
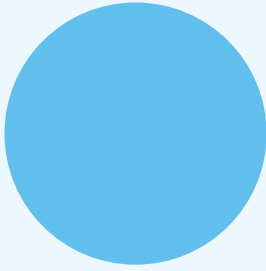


Grupa Zadaniowa ds. Danych Włączających
Odpowiedź Krajowego Statystyka





Spis Treści

Przedmowa	1
Kluczowe działania w odpowiedzi na Raport Grupy Zadaniowej	4
Zasada Włączenia Danych: 1	5
Zasada Włączenia Danych: 2	6
Zasada Włączenia Danych: 3	7
Zasada Włączenia Danych: 4	8
Zasada Włączenia Danych: 5	9
Zasada Włączenia Danych: 6	10
Zasada Włączenia Danych: 7	11
Zasada Włączenia Danych: 8	12

Przedmowa

Z zadowoleniem przyjmuję dzisiejszą publikację **Raportu Grupy Zadaniowej ds. Danych Włączających**. Zaangażowałem tę niezależną grupę zadaniową w październiku 2020 r. po **opublikowaniu pracy Statystyki na rzecz dobra publicznego w lipcu 2020 r.**

We wszystkich czterech krajach istnieje już silne zaangażowanie w gromadzenie danych odzwierciedlających potrzeby całego brytyjskiego społeczeństwa oraz w poprawę reprezentatywności danych, analiz i statystyk.

Zalecenia tej grupy zadaniowej stanowią platformę współpracy między rządem Wielkiej Brytanii, administracjami zdecentralizowanymi oraz w szerszym zakresie, służącą dokonaniu rzeczywistej zmiany w zakresie włączania brytyjskich danych i dowodów.

Grupa Zadaniowa ponownie podkreśla potrzebę systemowego zajęcia się poprawą w tym obszarze. Będzie to pociągać za sobą długoterminowy program współpracy w partnerstwie z szeregiem organizacji rządowych i pozarządowych, a dziś ogłaszamy kilka kluczowych działań wstępnych w odpowiedzi na raport.

Ważną lekcją, jaką odebraliśmy, pracując z Grupą Zadaniową i rozmawiając w jej imieniu z szeroką gamą osób i organizacji, jest to, że musimy zachować tempo, aby dokonać przełomowej zmiany, której poszukujemy, jednocześnie poświęcając czas na nawiązanie kontaktów z ludźmi i organizacjami w znaczący, włączający sposób.

Bardziej szczegółowy plan zmierzający do tego celu zostanie opracowany w styczniu 2022 r. po dalszych konsultacjach z różnymi interesariuszami, organizacjami pozarządowymi, w tym naukowcami, organizacjami społeczeństwa obywatelskiego i innymi. Będziemy również opierać się na potrzebach interesariuszy zidentyfikowanych na podstawie naszych konsultacji odnośnie do wyników i analiz Spisu Ludności 2021 r., a także na słuchaniu zaleceń odnośnie do 2023 r. w sprawie przyszłości Spisu Ludności.

Na tym etapie konsultowaliśmy się z innymi brytyjskimi departamentami rządowymi i administracjami zdecentralizowanymi, aby określić zarówno to, co już się dzieje w celu poprawy inkluzywności danych i dowodów brytyjskich, jak i to, co jest planowane na przyszłość i co jeszcze musimy zrobić.

To wspólne podejście w czterech krajach Wielkiej Brytanii oznacza, że musimy:

- dopilnować, aby nasz program prac opierał się na istniejących inicjatywach i je rozszerzał;
- łączyć ludzi i inicjatywy, aby osiągnąć więcej dzięki współpracy;
- być w stanie przedstawić całościowy obraz postępów.

Aby zapewnić skuteczne monitorowanie całego programu prac, ustanowię niezależny mechanizm publicznej oceny postępów, obejmujący składanie mi regularnych sprawozdań.



Profesor Sir Ian Diamond
Statystyk Krajowy, ONS





Kluczowe działania w odpowiedzi na Raport Grupy Zadaniowej

Informacje podane poniżej prezentują nasz wysokiej jakości program pracy, który będziemy rozwijać w ciągu najbliższych kilku miesięcy, oraz podsumowują kluczowe inicjatywy wstępne.

Zostały one podsumowane w ramach ośmiu Zasad Włączenia Danych, które Grupa Zadaniowa wskazała jako klucz do osiągnięcia skokowej zmiany wymaganej w zakresie uwzględniania danych i dowodów z Wielkiej Brytanii. Wiele inicjatyw jest wieloaspektowych i zawiera elementy składowe kilku różnych zasad.

Zasada Włączenia Danych: 1

Stworzenie środowiska zaufania i wiarygodności, które pozwoli liczyć wszystkich i zachęci do bycia liczonym w brytyjskich danych i dowodach.

Nasze podejście

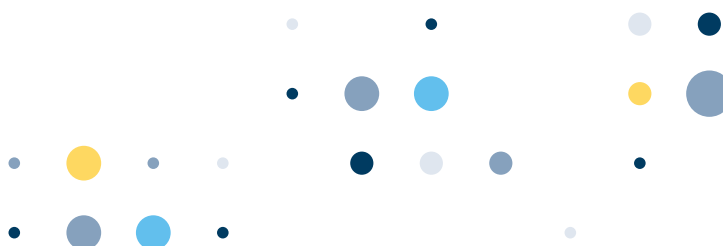
Poprawimy nasze interakcje z różnymi grupami ludności oraz z tymi grupami, które są obecnie niedostatecznie reprezentowane na wiele sposobów.

Kluczowe działania początkowe

- Opracowanie i wdrożenie „Umowy społecznej” z uczestnikami badania, dotyczącej tego, czego mogą oczekiwać od interakcji z podmiotami zbierającymi dane.
- Wykorzystanie zasięgu społeczności Spisu Ludności 2021 r., aby poprawić naszą komunikację z niedostatecznie reprezentowanymi grupami.
- We współpracy z innymi organizacjami ONS opracuje jasne i konkretne plany operacyjne dotyczące realizacji programu prac.
- Centrum **Brytyjskiego Urzędu Statystycznego ds. Stosowanej Etyki Danych** opracuje wytyczne odnośnie do względów etycznych związanych z włączeniem danych do badań i statystyk, które będą dostępne jeszcze w tym roku.

Dalsze szczegóły

- Planowany jest szereg inicjatyw mających na celu poszerzenie zaangażowania i zbudowanie zaufania wśród potencjalnych grup respondentów, w oparciu o ostatnie inicjatywy takie jak ankieta infekcyjności wirusa COVID (COVID Infection Survey), które przekazują respondentom informację zwrotną na temat tego, w jaki sposób wykorzystano ich dane.
- Planowane są również ulepszenia komunikacji i ulepszenia zaangażowania szerszego grona odbiorców. Obejmuje to inicjatywy informacyjne dotyczące rozpowszechniania analizy Spisu Ludności 2021 r. oraz użycie metod opracowanych w celu maksymalizacji zaangażowania w spis w innych badaniach.
- ONS będzie współpracować z innymi w celu ustalenia jasnego mechanizmu i harmonogramu monitorowania postępów w realizacji zaleceń. Będzie to część planów operacyjnych opublikowanych w styczniu 2022 r.



Zasada Włączenia Danych: 2

Zastosowanie podejścia systemowego, pracując w partnerstwie z innymi, aby poprawić inkluzywność danych i dowodów z Wielkiej Brytanii.

Nasze podejście

Będziemy współpracować z rządem, administracją zdecentralizowaną, środowiskiem akademickim, społeczeństwem obywatelskim i osobami z konkretnym doświadczeniem, aby opracować wytyczne i dobre praktyki dotyczące inkluzywności w całym procesie badawczym; aby promować spójność w celu poprawy porównywalności danych; i aby poprawić jakość danych.

Kluczowe działania początkowe

- Przeprowadzony zostanie audyt działań obecnie realizowanych i planowanych w ramach rządu, administracji zdecentralizowanej i w szerszym zakresie, w celu opracowania skoordynowanego, systemowego podejścia do inkluzywności danych oraz planów działania, aby osiągnąć ten cel.
- Plan obejmuje również opracowanie i rozpowszechnianie wytycznych, dobrych praktyk i zestawów narzędzi w celu promowania większej integracji danych i dowodów z Wielkiej Brytanii, z korzyścią zarówno dla użytkowników danych, jak i osób udostępniających dane.
- Zaktualizowanie planu działań odnośnie do Integracyjnej Karty Danych dla Globalnych Celów Zrównoważonego Rozwoju w celu ustanowienia i monitorowania postępów dotyczących nowych zobowiązań do tworzenia danych inkluzywnych.

Dalsze szczegóły

- Opracowanie poprawy jakości danych Biura Gabinetu (Cabinet Office), na przykład dzięki programom poprawy danych w **Jednostce ds. Rozbieżności Rasowych** i Jednostce ds. Niepełnosprawności, oraz dodamy inkluzywność jako kluczowy wskaźnik w międzyrządowych ocenach GSS jakości danych.
- Promowanie większej spójności i koherencji, na przykład poprzez działania międzyrządowe mające na celu poprawę spójności statystycznej.
- Opracowanie wytycznych na temat tego, jak wdrożyć inkluzywność w pracy różnych komórek rządowych (jak np. Służba Statystyczna Rządu, Rządowe Badania Społeczne, Służba Ekonomiczna Rządu) oraz na arenie międzynarodowej (Grupa ONZ ds. Starzenia się w Titchfield City); a także w pracy konkretnych organizacji (np. Zasady dot. Danych ONS).



Zasada Włączenia Danych: 3

Zapewnienie, że wszystkie grupy są dokładnie rejestrowane w kluczowych obszarach życia w danych w Wielkiej Brytanii i regularne sprawdzanie tych praktyk.

Nasze podejście

Będziemy opierać się na dotychczasowych pracach i rozwijać nowe inicjatywy współpracy i plany działań, aby poprawić włączanie niedostatecznie reprezentowanych grup ludności do danych z Wielkiej Brytanii, we współpracy z innymi organizacjami rządowymi oraz w szerszym zakresie.

Kluczowe działania początkowe

- Będziemy współpracować, aby uwzględnić grupy obecnie niedostatecznie reprezentowane w ankietach i danych administracyjnych oraz wdrażać strategie poprawy reprezentatywności.
- Podejmiemy prace nad wykonalnością w celu zidentyfikowania nowych sposobów zwiększenia inkluzywności danych.
- Wprowadzimy nowe ankiety lub zwiększymy próby w istniejących ankietach; planujemy zbierać nowe dane administracyjne lub przeprowadzać projekty powiązań danych oraz identyfikować nowe i duże źródła danych, aby wypełnić luki w danych i umożliwić lepszą analizę przekrojową.

Dalsze szczegóły

- Konkretnie inicjatywy mające na celu zidentyfikowanie niedostatecznie reprezentowanych grup i opracowanie strategii przeciwdziałania niedostatecznej reprezentacji są planowane przez Urząd Statystyk Krajowych, Biuro Gabinetu (Cabinet Office): Jednostkę ds. Różnic Rasowych i Jednostkę ds. Niepełnosprawności, Rządowe Biuro ds. Równości oraz Departament Zdrowia i Opieki Społecznej / Narodowy Instytut ds. Badań Zdrowotnych.
- Opracowywane są programy skupiające się na określonych grupach, takich jak grupy etniczne lub osoby z niepełnosprawnością planowana jest współpraca z MHCLG, ONS i administracjami zdecentralizowanymi w celu oszacowania zakresu bezdomności obejmującej szereg grup niebędących gospodarstwami domowymi; a także inicjatywy takie jak Szkocki Program Poprawy Jakości Danych mający na celu poprawę danych dotyczących chronionych cech równości (w tym interseksyjności) gromadzonych i wykorzystywanych w sektorze publicznym.
- Planowane są projekty powiązań danych wzdłużnych, aby zapewnić wgląd w trajektorie edukacyjne dzieci szczególnie narażonych, w mobilność społeczną dzieci objętych opieką oraz jakość życia różnych grup uchodźców i migrantów.
- Planuje się również rozwój zbiorów danych na poziomie rekordów w celu zapewnienia lepszego wglądu i umożliwienia powiązania danych, tak jak gromadzenie danych na poziomie indywidualnym na temat bezdomności (rząd walijski).

Zasada Włączenia Danych: 4

Poprawa infrastruktury danych w Wielkiej Brytanii, aby umożliwić solidną i niezawodną dezagregację i analizę przekrojową w całym zakresie odpowiednich grup i populacji oraz na różnych poziomach geograficznych.

Nasze podejście

Opracowujemy szereg strategii mających na celu poprawę infrastruktury danych w Wielkiej Brytanii i wypełnienie luk w danych, aby zapewnić bardziej szczegółowe dane za pomocą nowych lub ulepszonych ankiet i powiązań danych, umożliwiając lepszą analizę przekrojową.

Kluczowe działania początkowe

- Publikacja Strategii GSS dot. Danych Sub-krajowych jest planowana na jesień 2021 r. i koncentruje się na poprawie granulacji danych geograficznych i innych, po której zostanie przygotowany powiązany plan analityczny.
- Oceny międzyrządowe i promowanie jakości danych będą koncentrować się na inkluzywności i reprezentatywności jako kluczowych parametrach.
- Istniejąceankiety i inne źródła danych zostaną ulepszone, aby umożliwić bardziej szczegółową analizę określonych grup i obszarów Wielkiej Brytanii.
- Poprawa dostępnych danych dotyczących kwestii równości zostanie zapewniona poprzez powiązanie głównych rekordów z zestawami danych podłużnych przechowywanych przez rząd, w ramach Programu Równości Danych Biura Gabinetu.

Dalsze szczegóły

- Noweankiety i ulepszenia istniejących ankiet objęte są pracami Jednostki ds. Rozbieżności Rasowych i Jednostki ds. Niepełnosprawności Biura Gabinetu, mającymi na celu promowanie bardziej szczegółowych danych na temat pochodzenia etnicznego i niepełnosprawności przez rząd.
- Wypełnienie luk i poprawa szczegółowości danych obejmuje zwiększenie prób w Ankiecie Życia Społecznego (DCMS), Ankiecie Uczestnictwa (DCMS), Ankiecie Zasobów Rodziny (DWP) oraz próbie dzieci w Ankiecie Zdrowia w Anglii (DHSC). Projekty powiązań danych pomogą również wyeliminować luki w danych.



Zasada Włączenia Danych: 5

Zapewnienie adekwatności i jasności mierzonych pojęć we wszystkich gromadzonych danych.

Nasze podejście

Opracowujemy plan rozwiązywania znanych problemów zgodnie z istniejącymi standardami i wytycznymi w zakresie pomiaru koncepcji związanych z włączeniem, a także międzyrządową współpracę w celu poprawy spójności statystycznej.

Kluczowe działania początkowe

- Plan Harmonizacji GSS zostanie opublikowany jesienią 2021 r. i skoncentrowany będzie na opracowaniu, przeglądzie i aktualizacji norm i wytycznych dotyczących pomiaru cech chronionych i innych.
- Nacisk położony zostanie na wdrożenie przez rząd wytycznych Rozporządzenia Urzędu Statystycznego dotyczących włączenia, z zachętą do szerszej adaptacji.

Dalsze szczegóły

- Kwestia zapewnienia jasnego i spójnego podejścia do pojęć mierzonych w różnych źródłach danych zostanie rozwiązana poprzez przeglądy ONS dotyczące zharmonizowanych standardów i wytycznych, a także w międzyrządowych planach poprawy spójności statystycznej.
- Rząd walijski opracuje dowody zgodnie ze społecznym modelem niepełnosprawności.



Zasada Włączenia Danych: 6

Poszerzenie zakresu rutynowo stosowanych metod i stworzenie nowego podejścia do zrozumienia doświadczeń populacji Wielkiej Brytanii.

Nasze podejście

Podjmiemy badania przy użyciu innowacyjnych metod, najlepiej dopasowanych do pytania badawczego i do potencjalnych uczestników, aby lepiej zrozumieć doświadczenia życiowe kilku grup niedostatecznie reprezentowanych w brytyjskich danych i dowodach.

Kluczowe działania początkowe

- Planowane są badania jakościowe, aby lepiej poznać doświadczenia grup niedostatecznie reprezentowanych w brytyjskich danych i dowodach.
- Planowane jest powiązanie danych w celu pogłębionej analizy, w tym opracowanie połączonego zasobu danych o równości przez Rządowe Biuro ds. Równości we współpracy ze Zintegrowanym Serwisem Danych ONS, w celu zgromadzenia danych o tym, jak jakość życia i ścieżki życia różnią się zależnie od różnych wymiarów równości.
- W ONS trwają badania wykonalności, mające na celu określenie sposobów tworzenia bardziej terminowych szacunków populacji, opartych na danych administracyjnych według pochodzenia etnicznego, przy użyciu szeregu źródeł danych.

Dalsze szczegóły

- Zostaną podjęte badania w celu lepszego zrozumienia doświadczeń grup tych osób, które obecnie nie mieszkają w prywatnych gospodarstwach domowych, jak mieszkańców domów opieki, hosteli, schronisk, osób korzystających z darmowych noclegów oraz mieszkających w tymczasowych mieszkaniach takich jak B&B; dzieci w niekorzystnej sytuacji i niedostatecznie reprezentowanych; niepełnosprawnych; grup cygańskich, romskich i podróżniczych.
- Podjęte zostaną prace nad wykonalnością, nad sposobem wykorzystania nowych i dużych źródeł danych do wypełnienia luk w danych, prowadzone przez Kampus Nauki o Danych ONS we współpracy z międzynarodowymi członkami Komitetu Ekspertów ONZ ds. Big Data i Nauki o Danych.
- Aby poszerzyć zakres metod wykorzystywanych do zbierania bardziej inkluzywnych danych, będziemy opierać się na ostatnich inicjatywach, takich jak dobrowolne pobieranie próbek biologicznych do monitorowania stanu zdrowia podjęte w ramach badania COVID-19 Infection Survey w ONS.
- Będziemy tworzyć więcej publikacji analitycznych, które pomogą użytkownikom lepiej zrozumieć i zinterpretować dane włączające, w oparciu o prace takie jak seria raportów dotyczących metod i jakości **metod i jakości** oraz nierówności rasowych w Jednostce ds. Rozbieżności Rasowych.

Zasada Włączenia Danych: 7

Zharmonizowane standardy dla odpowiednich grup i populacji powinny być poddawane przeglądowi co najmniej co pięć lat oraz aktualizowane i rozszerzane w razie potrzeby, zgodnie ze zmieniającymi się normami społecznymi oraz potrzebami respondentów i użytkowników.

Nasze podejście

Będziemy konsultować się z interesariuszami, ekspertami ds. danych, użytkownikami i osobami z konkretnym doświadczeniem w celu przeprowadzania wstępnych i bieżących przeglądów standardów, aby upewnić się, że dotrzemy kroku zmianom społecznym.

Kluczowe działania początkowe

- Wdrożymy mechanizm regularnego przeglądu zharmonizowanych norm w ramach nowego Planu Harmonizacji GSS, aby dokonywać przeglądu istniejących norm i wytycznych.

Dalsze szczegóły

- W porozumieniu z użytkownikami danych, środowiskiem akademickim i osobami z doświadczeniem ONS dokona przeglądu zharmonizowanych standardów i wytycznych dla kilku różnych grup, w tym wg pochodzenia etnicznego i niepełnosprawności, i zobowiąże się do regularnego ich przeglądu zgodnie z rekomendacjami Grupy Zadaniowej.



Zasada Włączenia Danych: 8

Zapewnienie jednakowej dostępności danych i dowodów z Wielkiej Brytanii dla wszystkich, jednocześnie chroniąc tożsamość i poufność osób udostępniających swoje dane.

Nasze podejście

Zaangażujemy szerszą grupę osób, aby zrozumieć, jak zwiększyć dostępność danych i dowodów przy jednoczesnym zapewnieniu bezpieczeństwa danych, oraz podejmiemy działania na rzecz poprawy dostępności.

Kluczowe działania początkowe

- Planowane są ulepszenia istniejących narzędzi, a także opracowanie nowych narzędzi ukierunkowanych na obywateli, aby poprawić dostępność danych.
- ONS rozwinie Jednostkę ds. Dostępności Komunikacji, aby zapewnić komunikację spełniającą potrzeby osób z różnych chronionych grup charakterystycznych.

Dalsze szczegóły

- Opracowywane są nowe narzędzia, które pomogą ludziom znaleźć potrzebne im dane i dowody, w tym Nawigator Danych dot. Równości (Equality Data Navigator Tool) oraz platforma internetowa Cele Zrównoważonego Rozwoju, która umożliwia użytkownikom wyszukiwanie danych zdezagregowanych.
- Planowane są również ulepszenia istniejących narzędzi takie jak projekt ponownego opracowania danych i analiz dostępnych na stronie internetowej Fakty i Liczby dot. Etniczności.
- Planowane są również nowe narzędzia do uproszczonej, dostosowanej analizy danych, w tym elastyczny konstruktor tabel online do użytku z danymi Spisu Ludności 2021 r. dla Anglii i Walii. Metody użyte w tworzeniu tego narzędzia będą miały szersze zastosowania do wykorzystania z innymi zestawami danych.



Skontaktuj się z nami

Można się z nami skontaktować e-mailowo pod adresem equalities@ons.gov.uk.
Można też wysłać list na adres:

Government Buildings
Cardiff Road
Newport
South Wales
NP10 8XG

