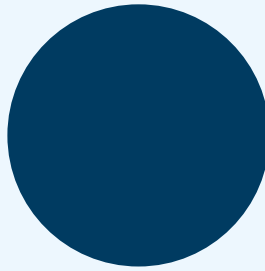
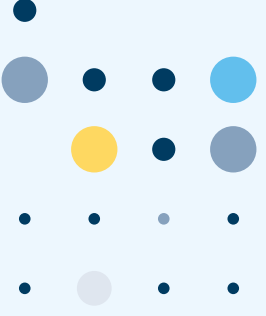
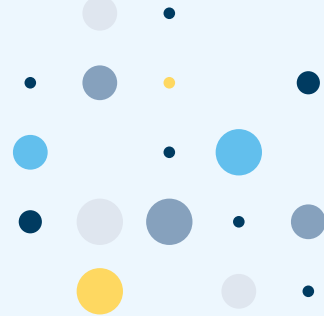
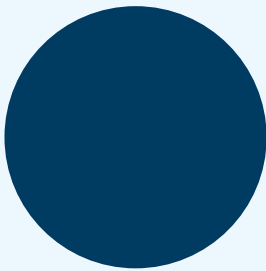
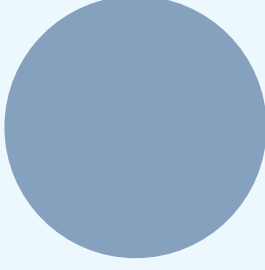
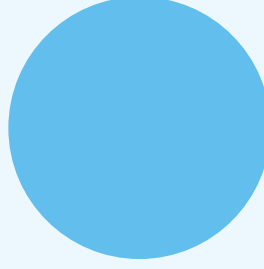
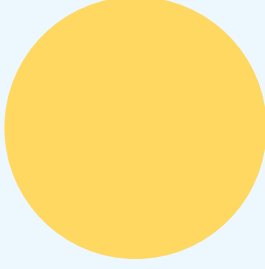
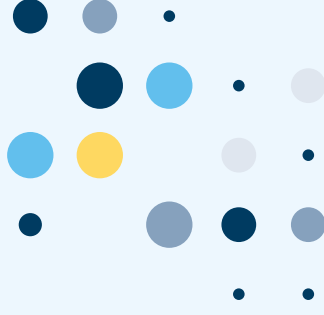
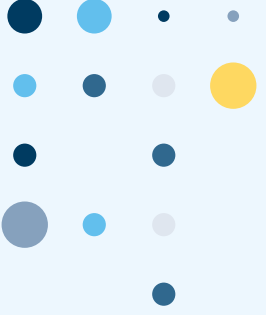
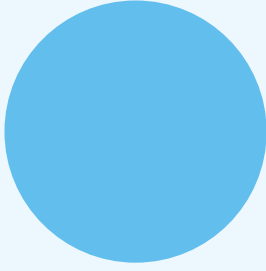


**Grup de lucru pentru datele incluzive**

**Răspunsul Directorului Oficiului  
Național de Statistică**





# Cuprins

<b>Cuvânt înainte</b>	<b>1</b>
<b>Activități cheie ca răspuns la Raportul grupului de lucru</b>	<b>4</b>
<b>Principiu privind datele incluzive: 1</b>	<b>5</b>
<b>Principiu privind datele incluzive: 2</b>	<b>6</b>
<b>Principiu privind datele incluzive: 3</b>	<b>7</b>
<b>Principiu privind datele incluzive: 4</b>	<b>8</b>
<b>Principiu privind datele incluzive: 5</b>	<b>9</b>
<b>Principiu privind datele incluzive: 6</b>	<b>10</b>
<b>Principiu privind datele incluzive: 7</b>	<b>11</b>
<b>Principiu privind datele incluzive: 8</b>	<b>12</b>

# Cuvânt înainte

Salut călduros publicarea astăzi a **Raportului grupului de lucru privind datele incluzive**. Am mandatat acest grup de lucru independent în octombrie 2020, după **publicarea Statisticilor pentru binele public** din iulie 2020.

Există deja un angajament puternic al celor patru națiuni de a colecta datele într-un mod favorabil incluziunii, astfel încât să reflecte nevoile întregii societăți din Regatul Unit, și de a îmbunătăți caracterul reprezentativ al datelor, analizei și statisticii.

Recomandările acestui grup de lucru oferă o platformă pentru colaborare în cadrul guvernului Regatului Unit, al administrațiilor delegate și la nivel mai larg pentru a face o schimbare importantă reală în ceea ce privește incluziunea datelor și probelor din Regatul Unit.

Grupul de lucru reiterează necesitatea de a aduce sistematic îmbunătățiri în acest domeniu. Acest lucru va presupune un program colaborativ de lucru pe termen lung în parteneriat cu o serie de organizații guvernamentale și neguvernamentale, iar astăzi anunțăm câteva activități cheie inițiale ca răspuns la acest raport.

**O lecție importantă pe care am învățat-o muncind cu grupul de lucru și discutând cu o varietate de oameni și organizații în numele acestuia este aceea că trebuie să ne păstrăm avântul pentru a face schimbarea importantă pe care o căutăm, asigurându-ne în același timp că avem timpul necesar pentru a implica oamenii și organizațiile în moduri semnificative, incluzive.**

În acest scop, în ianuarie 2022 va urma un plan mai detaliat, după consultări suplimentare cu diverse persoane interesate și organizații neguvernamentale, inclusiv cu universități, organizații ale societății civile și alții. De asemenea, vom lua în calcul nevoile persoanelor interesate, identificate în urma consultării noastre cu privire la rezultatele și analiza recensământului din 2021, precum și exercițiul de ascultare ca parte a recomandării privind viitorul recensământului în 2023.

În această etapă, ne-am consultat cu alte departamente ale guvernului Regatului Unit și cu administrațiile delegate pentru a identifica atât acțiunile existente menite să îmbunătățească incluziunea datelor și probelor din Regatul Unit, cât și acțiunile planificate și măsurile suplimentare necesare.

**Această abordare colaborativă a celor patru națiuni din Regatul Unit înseamnă că:**

- ne vom asigura că programul nostru de lucru ia în calcul și dezvoltă inițiativele existente;
- vom reuni persoane și inițiative pentru a obține mai multe prin colaborare;
- vom putea oferi o imagine holistică a progresului.

Pentru a asigura o monitorizare eficientă pe parcursul întregului program de lucru, voi stabili un mecanism independent care să evalueze public progresul și care să-mi raporteze cu regularitate.



**Prof. Sir Ian Diamond**

Directorul Oficiului Național de Statistică





---

## **Activități cheie ca răspuns la Raportul grupului de lucru**

Următoarele informații prezintă programul nostru de lucru la nivel înalt care va continua să se dezvolte pe parcursul următoarelor luni, cu activități inițiale cheie rezumate.

**Acestea sunt rezumate sub forma celor opt Principii privind datele incluzive, evidențiate de grupul de lucru drept esențiale pentru realizarea schimbării importante necesare în ceea ce privește incluziunea datelor și probelor din Regatul Unit. Numeroase inițiative sunt multilaterale și au elemente care contribuie la mai multe principii diferite.**

## Principiu privind datele incluzive: 1

Crearea unui mediu de încredere și onestitate care permite tuturor și îi încurajează să conteze și să fie incluși în datele și probele din Regatul Unit.

### Abordarea noastră

Ne vom îmbunătăți interacțiunea cu diferite grupuri ale populației și cu cei care în prezent sunt insuficient reprezentați în mai multe moduri.

#### Activități cheie inițiale

- Dezvoltarea și implementarea unui „contract social” cu participanții la cercetări privind așteptările acestora de la interacțiunea cu colecții de date.
- Luarea în calcul a comunicărilor cu comunitatea în cadrul recensământului din 2021 pentru a ne îmbunătăți comunicarea cu grupurile insuficient reprezentate.
- În colaborare cu alți actori, Oficiul Național de Statistică (ONS) va crea planuri operaționale clare și specifice pentru a dezvolta programul de lucru.
- **Centrul pentru Etica Aplicată a Datelor, din cadrul Autorității de Statistică din Regatul Unit**, va concepe un îndrumar privind considerațiile etice legate de incluziunea datelor pentru cercetare și statistică, îndrumar care va fi disponibil mai târziu anul acesta.

#### Alte detalii

- Sunt planificate o serie de inițiative care să sporească implicarea și să inspire încrederea grupurilor respondente potențiale, pe baza unor inițiative recente, precum Sondajul privind infecția cu Covid, care le oferă respondenților informații despre cum au fost folosite datele lor.
- Sunt prevăzute, de asemenea, îmbunătățirea comunicării și implicarea unui public mai larg. Aici sunt incluse inițiative de comunicare pentru diseminarea analizei recensământului din 2021 și folosirea de metode concepute pentru a maximiza folosirea recensământului în alte sondaje.
- ONS va colabora cu alți actori pentru a stabili un mecanism și un orar clar de monitorizare a progresului pentru punerea în aplicare a recomandărilor. Acest aspect va face parte din planurile operaționale publicate în ianuarie 2022.





## Principiu privind datele incluzive: 2

Adoptarea unei abordări sistemice, lucrând în parteneriat cu alții pentru a îmbunătăți incluziunea datelor și probelor din Regatul Unit.

### Abordarea noastră

Vom colabora la nivel de guvern, administrații delegate, universități, societate civilă și persoane cu experiență directă în domeniu pentru a concepe un îndrumar și bune practici de adoptare a incluziunii pe durata întregului proces de cercetare; vom promova coerența pentru a îmbunătăți comparabilitatea datelor; și vom îmbunătăți calitatea datelor.

### Activități cheie inițiale

- Se va desfășura un audit al activităților actuale și viitoare la nivel de guvern, administrații delegate și la nivel mai larg, pentru a dezvolta o abordare coordonată, sistemică, a incluziunii datelor, precum și planuri de acțiune pentru atingerea acestui obiectiv.
- Conceperea și diseminarea unui îndreptar, a unui set de bune practici și a unui kit de instrumente care să promoveze o mai mare incluziune a datelor și probelor în Regatul Unit, de care să beneficieze atât utilizatorii datelor, cât și cei care le pun la dispoziție.
- Actualizarea Planului de acțiune privind Carta datelor incluzive pentru atingerea Obiectivelor de dezvoltare durabilă globală, cu scopul de a stabili și monitoriza progresul în vederea obținerii de noi angajamente privind producerea de date incluzive.

### Alte detalii

- Îmbunătățiri ale calității datelor, de exemplu, prin programele de îmbunătățire a datelor ale **Serviciului privind diferențele rasiale** și ale Serviciului privind dizabilitățile, din cadrul Biroului Cabinetului, și adăugarea incluziunii drept indicator cheie în evaluările calității datelor efectuate de Serviciul de Statistică al Guvernului (GSS) la nivelul guvernului.
- Promovarea unei mai mari consecvențe și coerențe, de exemplu, prin activități transversale la nivelul guvernului de îmbunătățire a coerenței statistice.
- Conceperea unui îndrumar pentru integrarea incluziunii în activitatea unor servicii guvernamentale diferite (de exemplu, Serviciul de Statistică al Guvernului, Cercetare Socială Guvernamentală, Serviciul de Economie al Guvernului) și la nivel internațional (UN Titchfield City Group on Ageing), precum și în activitatea anumitor organizații (de exemplu, Principiile ONS privind datele).

## Principiu privind datele incluzive: 3

Asigurarea că toate grupurile sunt surprinse consistent și cu regularitate în toate zonele cheie ale vieții în practicile de colectare și revizuire a datelor din Regatul Unit.

### Abordarea noastră

Vom folosi ca bază activitatea existentă și vom dezvolta noi acțiuni și planuri de acțiune colaborative pentru a îmbunătăți incluziunea grupurilor de populație insuficient reprezentate în datele din Regatul Unit, în parteneriat cu alți actori de la nivel de guvern și general.

#### Activități cheie inițiale

- Vom lucra împreună pentru a include grupurile insuficient reprezentate în prezent în sondajele și datele administrative și pentru a implementa strategii de îmbunătățire a reprezentativității.
- Vom face studii de fezabilitate pentru a identifica noi modalități de a mări incluziunea datelor.
- Vom introduce sondaje noi sau vom mări eșantioanele în sondajele existente; vom colecta noi date administrative sau vom desfășura proiecte de conectare a datelor și vom identifica surse noi și în volume mari de date, pentru a completa lipsurile și a permite o mai bună analiză intersecțională.

#### Alte detalii

- Oficiul Național de Statistică, Serviciul privind diferențele rasiale și Serviciul privind dizabilitățile, din cadrul Biroului Cabinetului, Oficiul guvernamental pentru egalitatea de șanse și Departamentul pentru sănătate și asistență socială / Institutul Național pentru Cercetarea Sănătății planifică inițiative specifice pentru a identifica grupurile insuficient reprezentate și a dezvolta strategii de combatere a reprezentării insuficiente.
- Sunt în curs de dezvoltare programe care se concentrează pe grupuri specifice, ca grupurile etnice sau persoanele cu dizabilități; se prevede o colaborare cu Ministerul locuințelor, comunităților și administrației locale (MHCLG), ONS și administrațiile delegate pentru a estima amploarea populației fără adăpost, care include o gamă de grupuri ale populației non-casnice; precum și inițiative ca Programul Scoției pentru Îmbunătățirea Datelor privind Egalitatea, pentru a îmbunătăți datele despre caracteristicile protejate ale egalității (inclusiv intersecționalitatea) colectate și folosite în sectorul public.
- Sunt prevăzute proiecte de conectare longitudinală a datelor, pentru a trage concluzii despre traiectoriile educative ale copiilor vulnerabili, mobilitatea socială a copiilor din sistemul social și calitatea vieții pentru diferite grupuri de refugiați și migranți.
- Se prevede, de asemenea, dezvoltarea unor colectări de date de nivel de înregistrare, care să ofere mai multe concluzii și să permită conectarea datelor, cum ar fi o colectare de date de nivel de individ despre lipsa de adăpost (guvernul galez).

## Principiu privind datele incluzive: 4

Îmbunătățirea infrastructurii datelor din Regatul Unit pentru a permite o dezagregare și o analiză intersecțională solidă și fiabilă în toată gama de grupuri și populații relevante și în zone geografice diferite.

### Abordarea noastră

Concepem o serie de strategii pentru a îmbunătăți infrastructura datelor în Regatul Unit și a completa lipsurile în materie de date, pentru a oferi date mai granulare prin sondaje noi sau extinse și prin conectarea datelor, pentru o mai bună analiză intersecțională.

#### Activități cheie inițiale

- În toamna anului 2021, se prevede publicarea Strategiei GSS privind datele la nivel subnațional, care vizează îmbunătățirea granularității geografice și nu numai a datelor, iar aceasta va fi urmată de un plan analitic asociat.
- Evaluările guvernamentale și promovarea datelor vor acorda o atenție sporită incluziunii și reprezentativității, ca parametri cheie.
- Sondajele și alte surse de date existente vor fi îmbunătățite pentru a permite o analiză mai granulară a grupurilor și zonelor specifice din Regatul Unit.
- Se vor aduce îmbunătățiri datelor disponibile despre egalitate prin conectarea la un nivel record a seturilor de date longitudinale deținute la nivelul guvernului, ca parte a Programului Biroului Cabinetului privind datele despre egalitate.

#### Alte detalii

- Sondajele noi și îmbunătățirile sondajelor existente includ eforturile Serviciului privind diferențele rasiale și ale Serviciului privind dizabilitatea, din cadrul Biroului Cabinetului, de a promova date mai granulare despre etnicitate și dizabilitate la nivelul guvernului.
- Modurile de a suplini lipsurile și de a îmbunătăți granularitatea datelor includ mostre de extindere planificată a următoarelor sondaje: Sondajul privind viața comunității (DCSM - Departamentul pentru conținut digital, cultură, sport și media), Sondajul privind participarea (DCMS), Sondajul privind resursele familiale (DWP - Departamentul pentru muncă și pensii) și mostra referitoare la copii din Sondajul privind sănătatea în Anglia (DHSC - Departamentul de sănătate și asistență socială). Și proiectele de conectare a datelor vor ajuta la completarea lipsurilor.

## Principiu privind datele incluzive: 5

Asigurarea adecvării și clarității conceptelor măsurate în toate datele colectate.

### Abordarea noastră

Dezvoltăm planuri pentru a rezolva probleme cunoscute cu standardele existente și un îndrumar pentru măsurarea conceptelor legate de incluziune, precum și acțiuni colaborative la nivel guvernamental pentru a îmbunătăți coerența statistică.

### Activități cheie inițiale

- În toamna lui 2021, va fi publicat un Plan GSS de armonizare, care va urmări dezvoltarea, revizuirea și actualizarea standardelor și oferirea de îndrumări pentru măsurarea caracteristicilor protejate și de altă natură.
- Se va pune un accent deosebit pe implementarea la nivel guvernamental a îndrumarului privind Regulamentul Oficiului de Statistică în ceea ce privește incluziunea, încurajându-se adoptarea la scară largă.

### Alte detalii

- Abordarea clară și consecventă a conceptelor măsurate în sursele de date va fi asigurată prin revizuirile ONS ale standardelor și îndrumarului armonizate, precum și prin planuri guvernamentale de îmbunătățire a coerenței statistice.
- Dezvoltarea de probe de către guvernul galez, în conformitate cu modelul social de dizabilitate.



## Principiu privind datele incluzive: 6

Lărgirea gamei de metode care sunt folosite în mod obișnuit și crearea de noi abordări pentru înțelegerea experiențelor populației din Regatul Unit.

### Abordarea noastră

Vom desfășura activități de cercetare folosind metodele inovatoare cele mai potrivite pentru subiectul cercetării și participanții potențiali, pentru a înțelege mai multe despre experiențele directe ale mai multor grupuri insuficient reprezentate în datele și probele din Regatul Unit.

#### Activități cheie inițiale

- Se prevede o cercetare calitativă pentru a înțelege mai multe despre experiențele directe ale mai multor grupuri insuficient reprezentate în datele și probele din Regatul Unit.
- Se prevede o conexiune a datelor pentru o analiză aprofundată, inclusiv dezvoltarea unei Baze de date despre egalitate de către Serviciul guvernamental privind egalitatea din cadrul Biroului Cabinetului în colaborare cu Serviciul ONS privind datele integrate, care să reunească date despre modul în care calitatea vieții și parcursul în viață variază în funcție de diferite dimensiuni ale egalității.
- Se desfășoară o cercetare privind fezabilitatea la ONS pentru a identifica moduri de a efectua estimări mai actuale ale populației bazate pe date administrative în funcție de etnicitate, folosind o gamă de surse de date.

#### Alte detalii

- Se vor desfășura cercetări pentru a înțelege mai multe despre experiențele directe ale mai multor grupuri, inclusiv cele care nu locuiesc în prezent în locuințe private, precum persoanele care locuiesc în aziluri de bătrâni, cămine, adăposturi, cele care dorm pe canapelele cunoscuților și cele care au locuințe temporare, cum ar fi pensiuni; copii dezavantajați și insuficient reprezentați; persoane cu dizabilități; grupuri de țigani, romi și nomazi.
- Se vor desfășura studii de fezabilitate despre cum pot fi folosite sursele de date noi și în volume mari pentru a suplini lipsurile, studii efectuate de ONS Data Science Campus în colaborare cu membri internaționali ai Comitetului ONU de experți în volume mari de date și știința datelor.
- Vom ține cont de inițiativele recente pentru a extinde gama de metode folosite pentru a colecta date mai incluzive, cum ar fi colectarea voluntară de mostre biologice pentru monitorizarea sănătății, desfășurată pentru Studiul privind infectarea cu Covid-19 în ONS.
- Vom avea mai multe publicații periodice care să ajute utilizatorii să înțeleagă și să interpreteze mai bine datele incluzive, bazându-ne pe activitatea existentă, de exemplu seria de rapoarte **Metode și calitate** a Serviciului privind diferențele rasiale.

## Principiu privind datele incluzive: 7

Standardele armonizate pentru grupurile și populațiile relevante ar trebui revizuite cel puțin o dată la cinci ani și actualizate și extinse, când este cazul, în conformitate cu normele sociale în continuă schimbare și cu nevoile respondenților și ale utilizatorilor.

### Abordarea noastră

Vom consulta persoanele interesate, experții în date, utilizatorii și persoanele cu experiență directă pentru o revizuire inițială și revizuirii ulterioare ale standardelor, pentru a ne asigura că ținem pasul cu schimbările societății.

#### Activități cheie inițiale

- Vom implementa un mecanism de revizuire regulată pentru standardele armonizate în cadrul noului Plan GSS de armonizare, în vederea revizuirii standardelor și îndrumarului existente.

#### Alte detalii

- După consultări cu utilizatorii datelor, universități și persoanele cu experiență directă, ONS va revizui standardele și îndrumarul armonizate pentru câteva grupuri diferite, inclusiv grupurile etnice și persoanele cu dizabilități, și se va angaja la revizuirea regulată a acestora, conform recomandărilor grupului de lucru.



## Principiu privind datele incluzive: 8

Asigurarea disponibilității datelor și probelor din Regatul Unit pentru toate persoanele, protejând în același timp identitatea și confidențialitatea celor care își pun la dispoziție datele.

### Abordarea noastră

Vom implica o gamă mai mare de persoane pentru a înțelege cum să facem datele și probele mai accesibile, asigurând în același timp securitatea datelor și luând măsuri pentru a îmbunătăți accesibilitatea.

#### Activități cheie inițiale

- Se prevăd îmbunătățiri ale instrumentelor existente, precum și dezvoltarea de noi instrumente civice pentru a îmbunătăți accesibilitatea datelor.
- ONS va crea un Serviciu pentru accesibilitatea comunicărilor pentru a se asigura că acestea îndeplinesc nevoile persoanelor din diverse grupuri cu caracteristici protejate.

#### Alte detalii

- Se dezvoltă noi instrumente pentru a-i ajuta pe oameni să găsească datele și probele de care au nevoie, inclusiv un instrument de navigare a datelor privind egalitatea; platforma web privind obiectivele de dezvoltare durabilă (Sustainable Development Goals), pe care utilizatorii pot căuta date dezaggregate.
- Se prevăd, de asemenea, îmbunătățiri ale instrumentelor existente, cum ar fi un proiect de redevoltare a datelor și analizelor disponibile pe website-ul Ethnicity Facts and Figures.
- Se prevăd și instrumente noi pentru o analiză simplificată, adaptată, a datelor, inclusiv un creator de tabele online, flexibil, care să fie folosit cu datele recensământului din 2021 pentru Anglia și Țara Galilor. Metodele folosite pentru producerea acestui instrument vor avea aplicări mai largi, putând fi folosite și cu alte seturi de date.



# Contactați-ne

Dacă doriți să luați legătura cu noi, trimiteți-ne un e-mail la [equalities@ons.gov.uk](mailto:equalities@ons.gov.uk).  
Ne puteți scrie și la adresa de corespondență:

**Government Buildings**  
**Cardiff Road**  
**Newport**  
**South Wales**  
**NP10 8XG**

