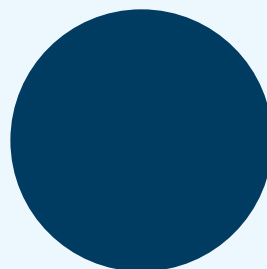
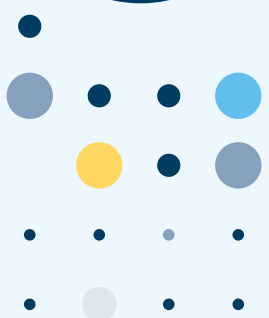
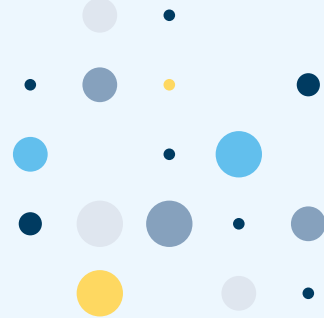
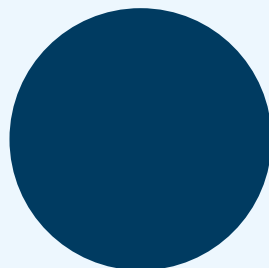
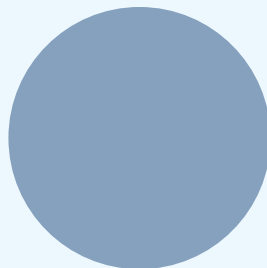
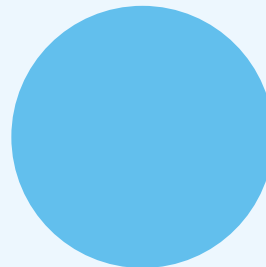
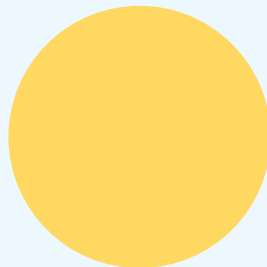
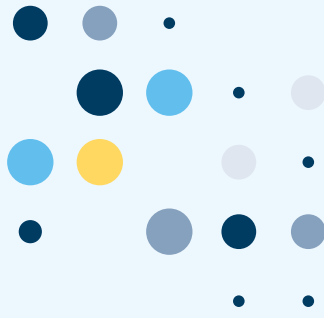
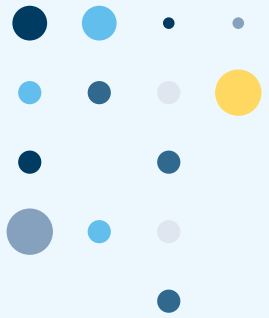
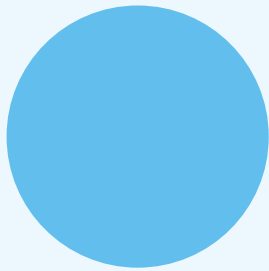


Cynllun Gweithredu'r
Tasglu Data Cynhwysol





Tabl cynnwys

Cyflwyniad	1
Egwyddor Data Cynhwysol 1	3
Ein dull	3
Gwaith sy'n mynd rhagddo ac yn yr arfaeth	3
Egwyddor Data Cynhwysol 2	8
Ein dull	8
Gwaith sy'n mynd rhagddo ac yn yr arfaeth	9
Egwyddor Data Cynhwysol 3	13
Ein dull	13
Gwaith sy'n mynd rhagddo ac yn yr arfaeth	13
Egwyddor Data Cynhwysol 4	20
Ein dull	20
Gwaith sy'n mynd rhagddo ac yn yr arfaeth	20
Egwyddor Data Cynhwysol 5	25
Ein dull	25
Gwaith sy'n mynd rhagddo ac yn yr arfaeth	25
Egwyddor Data Cynhwysol 6	29
Ein dull	29
Gwaith sy'n mynd rhagddo ac yn yr arfaeth	29
Egwyddor Data Cynhwysol 7	33
Ein dull	33
Gwaith sy'n mynd rhagddo ac yn yr arfaeth	34
Egwyddor Data Cynhwysol 8	36
Ein dull	36
Gwaith sy'n mynd rhagddo ac yn yr arfaeth	36

Cyflwyniad

Mae'r Ystadegydd Gwladol wedi ymrwymo i wella cynwysoldeb data ar draws system ystadegol y DU drwy fynd ati, ar ffurf system gyfan, i nodi a chydweithredu ar fentrau fel bod pawb yn cyfrif ac yn cael eu cyfrif yn nata a thystiolaeth y DU. Mae hyn yn cynnwys gweithgareddau i feithrin ymddiriedaeth â'r rhai sy'n gyfrifol am gyflenwi data, gwaith methodolegol i wella cynhwysiant a mesur yn gysyniadol grwpiau o'r boblogaeth nas cynrychiolir yn ddigonol ar hyn o bryd, a gwelliannau i hygyrchedd data a'u dadansoddi.

Ddiwedd mis Medi 2021, cafodd [adroddiad ac argymhellion](#) y [Tasglu Data Cynhwysol](#) eu cyhoeddi. Gwnaeth yr adroddiad 46 o argymhellion wedi'u categorio o dan wyth Egwyddor Data Cynhwysol. Ynghyd â hyn, cyhoeddodd yr Ystadegydd Gwladol [ei ymateb](#), yn cynnwys rhaglen waith lefel uchel o weithgareddau cychwynol a gyflawnir ar draws llywodraeth y DU a'r Gweinyddiaethau Datganoledig i ymateb i'r argymhellion.

Mae'r Swyddfa Ystadegau Gwladol (SYG) wedi arwain y gwaith o lunio Cynllun Gweithredu'r Tasglu Data Cynhwysol isod, sy'n crynhoi mentrau cyfredol ac arfaethedig hysbys ar draws system ystadegol y DU. Mae'r Cynllun hwn yn gam cyntaf tuag at uno'r gwaith rhwng dadansoddwyr yn llywodraethau'r DU, ac â mentrau sy'n digwydd y tu allan i'r llywodraeth. Mae'n cynrychioli rhaglen waith barhaus i gyflawni'r newid sylweddol sydd ei angen yn seilwaith data'r DU. Mae'n bwysig cydnabod y gall sefydliadau fod mewn mannau gwahanol ar y daith i fwy o gynhwysiant. Mae rhai mentrau ar gamau cyntaf pwysig, er nad ydynt efallai yn mynd i'r afael ag argymhellion y Tasglu yn llawn eto, ac efallai y gwelir eraill fel ceidwaid arfer addawol.

I ddatblygu'r Cynllun Gweithredu hwn, aeth SYG ati i gasglu ei gynnwys ynghyd mewn sawl ffordd. Fel rhan o hyn gwahoddoddybodaeth gan adrannau llywodraeth y DU a'r Gweinyddiaethau Datganoledig ac yn ehangach, ar draws y system o gynhyrchwyr a defnyddwyr data yn y DU, gan sefydliadau cymdeithas sifil, sefydliadau academaidd ac arianwyr ymchwil am y ffordd y byddant yn ymateb i argymhellion y Tasglu. Er crynoder, rydym wedi cynnwys mentrau o dan yr Egwyddor Data Cynhwysol y maent fwyaf perthnasol iddi, er y gallent fod yn berthnasol i sawl egwyddor wahanol.

Bydd SYG, Canolfan Cydraddoldeb Swyddfa'r Cabinet a Gweinyddiaethau Datganoledig Cymru, yr Alban a Gogledd Iwerddon yn chwarae rôl gynnull gydweithredol wrth ddwyn pobl ynghyd ar draws sectorau a disgyblaethau, er mwyn creu mwy o gydweithio ac uno cynlluniau, fel bod newid systemig tuag



at ddata a thystiolaeth fwy cynhwysol yn y DU. O hyn ymlaen, byddwn yn anelu at weithredu mewn ffordd sy'n ystyried holl wledydd y DU 'fel mater o drefn' ym mhopeth a wnawn o ran cynhwysiant.

Wrth inni wneud cynnydd gyda'n gilydd bydd y Cynllun yn datblygu, a bydd SYG yn ceisio rhagor o wybodaeth ac yn cyhoeddi fersiynau mwy diweddar bob blwyddyn. Yn ogystal â bod yn sail i fonitro cynnydd, gobeithiwn y bydd cyhoeddi'r wybodaeth rydym wedi ei chasglu gan gynifer ar draws y llywodraeth, cymdeithas sifil ac academia yn ei gwneud hi'n haws i'r rhai sy'n gweithio ar weithgareddau tebyg ddod ynghyd ac ychwanegu gwerth at waith y naill a'r llall.

Mae pwyllgor annibynnol ar ddata cynhwysol wrthi'n cael ei sefydlu i gynghori'r Ystadegydd Gwladol ar welliannau parhaus i gynwysoldeb data, a'u hansawdd a'u cwmpas cysylltiedig, a pha mor dda y gwneir cynnydd yn erbyn argymhellion y Tasglu. Ar y cyd â rhanddeiliaid a chynhyrchwyr data allweddol ar draws system ystadegol y DU, bydd SYG yn datblygu ac yn sefydlu dull llywodraethu yng ngwanwyn 2022 i gyflwyno Cynllun Gweithredu'r Tasglu ac adrodd arno'n gyhoeddus.

Sut i wneud sylwadau: Anfonwch unrhyw sylwadau neu adborth ar y Cynllun, yn cynnwys ar gyfer fersiynau pellach ohono, i equalities@ons.gov.uk.



Egwyddor Data Cynhwysol 1

Creu amgylchedd o ymddiriedaeth a dibynadwyedd sy'n galluogi ac yn annog pawb i gyfrif a chael eu cyfrif yn nata a thystiolaeth y DU.

Ein dull

Byddwn yn gwella'r broses o ryngweithio â gwahanol grwpiau o'r boblogaeth a'r rhai nas cynrychiolir yn ddigonol ar hyn o bryd mewn amrywiaeth o ffyrdd. Bydd hyn yn cynnwys ymgysylltu â phoblogaethau perthnasol mewn ffyrdd newydd er mwyn deall eu safbwyntiau'n well.

Bydd Awdurdod Ystadegau'r DU yn chwarae rôl allweddol wrth nodi a hyrwyddo mentrau i wella'r rhyngweithio a meithrin ymddiriedaeth â'r rhai sy'n cymryd rhan mewn arolygon ac ymchwil, gan hwyluso'r gwaith o rannu canllawiau ac arfer dda ar draws system ystadegol y DU.

Gwaith sy'n mynd rhagddo ac yn yr arfaeth

Hybu ymddiriedaeth a dibynadwyedd yn y broses o ddarparu a defnyddio data:

- Mae SYG yn datblygu 'Contract Cymdeithasol' â'r rhai sy'n cymryd rhan mewn ymchwil ar y wybodaeth maent yn dewis ei rhannu. Bydd hyn yn darparu gwybodaeth glir am y rheswm dros gasglu data, trefniadau cyfrinachedd a

diogelwch a manylion ynghylch sut y caiff eu gwybodaeth ei defnyddio a'i rhannu. Byddwn yn gweithio gyda rhanddeiliaid i ddatblygu'r cynnyrch hwn a'i brofi gyda grwpiau a phoblogaethau perthnasol cyn ei lansio yn haf 2022 fwy na thebyg.

- Ers i'r argymhellion gael eu lansio, mae Canolfan Moeseg Data Cymhwysol Awdurdod Ystadegau'r DU wedi cyhoeddi [canllawiau i ddadansoddwyr ar ystyriaethau moesegol](#) er mwyn sicrhau bod data ymchwil ac ystadegau'n gynhwysol. Pwysleisia'r defnydd o hunanadrodd nodweddiad personol ac mae'n cynnwys canllawiau penodol ar gasglu data plant a phobl ifanc.
- Mae Strategaeth Arolygon newydd SYG yn cyflwyno gweledigaeth y dyfodol ar gyfer arolygon a'r prif nod yw ei gwneud hi'n haws i ddefnyddwyr data ddarparu ystadegau er budd y cyhoedd gan ddilyn Cod Ymarfer yr Awdurdod Ystadegau. Bydd y strategaeth a'r map ategol yn sicrhau bod argymhellion y Tasglu yn cael eu cynnwys yn holl arolygon SYG.

Ymgysylltu'n ehangach a meithrin ymddiriedaeth â darpar grwpiau o ymatebwyr:

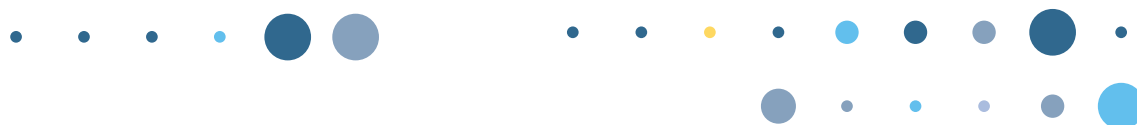
- Fel rhan o'r [Strategaeth Ymgysylltu â Defnyddwyr ar gyfer Ystadegau](#), bydd SYG yn sefydlu Canolfan Ymgysylltu er mwyn sicrhau ein bod yn cyrraedd y set ehangaf bosibl o ddefnyddwyr er mwyn adlewyrchu'r holl boblogaeth, gan wneud argymhellion ar sut rydym yn casglu, yn dadansoddi ac yn cyflwyno gwaith dadansoddi ac ystadegau yn SYG ac ar draws y llywodraeth. Sefydli'r ganolfan yn 2022.
- Gan adeiladu ar y gwaith allgymorth mewn cymunedau ar gyfer Cyfrifiad 2021 yng Nghymru a Lloegr, bydd SYG yn parhau i ymgysylltu â grwpiau nas cynrychiolir yn ddigonol drwy gydol 2022 a 2023, er mwyn sicrhau bod eu hanghenion yn cael eu hadlewyrchu yng ngwaith dadansoddi ac allbynnau'r cyfrifiad ac yn yr ymchwil a chynlluniau ar gyfer argymhelliad yr Ystadegydd Gwladol ar ddyfodol y cyfrifiad ac ystadegau o'r boblogaeth, yn ogystal â set lawer ehangach o ystadegau a gwaith dadansoddi.
- Fel model ymgysylltu â'r gymuned Cyfrifiad 2021, bydd SYG yn gwerthuso natur ymarferol y gwaith o ymgysylltu â grwpiau o gymunedau nas cynrychiolir yn ddigonol yng nghyd-destun arolygon gwirfoddol cartrefi yn 2022.
- Bydd yr Adran Addysg yn parhau i feithrin ymddiriedaeth ag athrawon ac arweinwyr ysgolion a cholegau drwy'r Panel Ysgolion a Cholegau, yn cynnwys rhannu canlyniadau fel bod modd trafod pynciau allweddol wrth alluogi'r rhai ar lawr gwlad i ddweud eu dweud yn gwbl ddiennw.
- Bydd King's College Llundain yn parhau i ddefnyddio Citizen Science i gasglu data gyda chymunedau, gan weithio gydag ef i feithrin cydberthnasau, a chynnwys cyfranogwyr yn y gwaith o gasglu data, gan sefydlu dull gwahanol, mwy cynhwysol a diddorol o gasglu data.

Cynyddu amrywiaeth ymhlith staff, gan hwyluso ymddiriedaeth ymhlith darpar gyfranogwyr:

- Bydd Swyddogaeth Dadansoddi'r Llywodraeth yn gweithio mewn partneriaeth â'r proffesiynau dadansoddol ar draws y llywodraeth er mwyn cyflawni ei strategaeth Amrywiaeth a Chynhwysiant, gyda'r nod o greu cymuned ddadansoddi wirioneddol amrywiol a chynhwysol sy'n adlewyrchu cymdeithas y DU a wasanaethwn. Ymhlith blaenoriaethau 2022 mae lansio rhaglen fentora ar y cyd, lledaenu ymhellach becyn cymorth cynhwysiant cyntaf ein swyddogaeth a pharhau i gyflwyno digwyddiadau datblygu ar gyfer grwpiau nas cynrychiolir yn ddigonol.
- Yn unol â Strategaeth Pobl SYG a'i Strategaeth newydd ar gyfer Arolygon, bydd SYG yn ceisio sicrhau bod ei gweithlu yn llawn gynrychioli'r bobl rydym yn eu gwasanaethu. Yn 2022 mae Arolygiaeth Arolygon SYG yn ymrwymedig i archwilio amrywiaeth a natur gynrychioliadol ei gweithlu, yn cynnwys recriwtio cyfwelwyr ar gyfer arolygon cymdeithasol, i ddatblygu argymhellion sy'n mynd i'r afael ag unrhyw rwystrau posibl, fel y gall greu gweithlu mwy amrywiol sydd ynghlwm wrth gasglu data gan y cyhoedd.
- Bydd SYG yn ceisio cynnwys ymrwymiad i gynwysoldeb ac amrywiaeth staff sy'n casglu data fel rhan o arolygon dan contract pan adnewyddir contractau.
- Fel rhan o argymhellion Adolygiad Gwersi a Ddysgwyd Windrush, mae'r Swyddfa Gartref wedi ymrwymo i ddiweddarau ei strategaeth amrywiaeth a chynhwysiant a bydd yn cyhoeddi Ystadegau blynyddol ar Amrywiaeth y Gweithlu o ddiwedd mis Mawrth 2022.
- Mae'r Swyddfa Myfyrwyr wedi pennu targedau Cydraddoldeb, Amrywiaeth a Chynhwysiant i greu mwy o amrywiaeth o fewn y gweithlu ac arwain at newid sylweddol yn y ffordd y mae'r sefydliad yn gweithio, gan arwain at well canlyniadau i'r sefydliad a'r rhai maent yn eu rheoleiddio ar ei ran. Bydd nodweddion staff y Swyddfa yn cael eu monitro bob chwarter a chyhoeddir adroddiadau blynyddol ar hynt targedau.

Deall yn well a mynd i'r afael â'r rhwystrau ymarferol rhag cymryd rhan, yn cynnwys o ran hygyrchedd:

- Mae SYG yn cynnal adolygiad o brosesau gweithredol sy'n gysylltiedig â chasglu data yn ein portffolio presennol o arolygon cymdeithasol er mwyn pennu'r rhwystrau i gymryd rhan, yn cynnwys ymhlith y rhai nas cynrychiolir yn ddigonol yn yr ystadegau. Bydd hyn yn galluogi cynllunio prosesau gweithredol lle caiff rhwystrau eu hatal, eu dileu neu lle cymerir camau lliniaru yn eu herbyn. Cwblheir y gwaith o nodi rhwystrau a chynnig atebion yn 2022, a ddilynir gan ymchwil i nodi'r atebion gorau i'w rhoi ar waith.





- Mae SYG yn trawsnewid ei phortffolio o arolygon cartrefi ac yn symud i gasglu data ar lein yn gyntaf, gyda dulliau eraill (dros y ffôn ac wyneb yn wyneb) yn cefnogi'r broses o gasglu data lle bo'n briodol. Bydd y gwaith hwn yn adeiladu ar sawl blwyddyn o ymchwil i drawsnewid ein harolygon cymdeithasol fel eu bod yn ddigidol fel mater o drefn. Bydd y trywydd aml-ddull hwn yn sicrhau bod unrhyw ymatebwyr na allant gwblhau'r arolwg ar lein neu nad ydynt yn dymuno gwneud hynny hefyd yn cael cyfle i gymryd rhan, a bydd yn mynd i'r afael â'r rhwystrau sy'n wynebu pobl lle nad Cymraeg neu Saesneg yw eu hiaith gyntaf, y rhai nad oes ganddynt sgiliau digidol, a rhwystrau posibl eraill i gwblhau arolygon. Yn 2022 byddwn yn profi ac yn gwerthuso ymhellach ein trywydd aml-ddull fel bod modd gwneud penderfyniadau ynghylch sut rydym yn casglu data arolygon yn y dyfodol. Mae'r gwaith penodol yn cynnwys y canlynol:
 - Bydd SYG yn ystyried pa mor ymarferol yw hi i gynnal Astudiaeth Heintiadau COVID-19 digidol yn gyntaf aml-ddull, gyda chyfweliadau dros y ffôn i gefnogi pobl nad ydynt ar lein a pheynnau profi gartref i gefnogi pobl na allant fynd yma ac acw. Gwneir hyn yn haf 2022.
 - Bydd Arolwg Troseddu Cymru a Lloegr hefyd yn cynnig arolwg aml-ddull er mwyn lleihau'r rhwystrau i gymryd rhan, yn amodol ar gyllid. Wrth i waith fynd rhagddo i ddatblygu'r dyluniad amgen hwn, mae SYG yn parhau i gynnal cyfweliadau wyneb yn wyneb (fel sy'n briodol yn ystod pandemig COVID-19), fel y gellir casglu profiadau personol sydd ond yn bosibl drwy'r dull hwn. Bydd hyn yn golygu y gellir dadansoddi ystadegau troseddau yn ôl hunaniaeth o ran rhywedd yn 2023 a dadansoddi troseddau casineb yn seiliedig ar set ddata gyfun 3 blynedd yn 2025. Disgwylir i'r arolwg aml-ddull ar ei newydd wedd gael ei gyflwyno yn 2024.
 - Bydd SYG yn gwerthuso ymatebion yn ôl nodweddion gwahanol ar yr Arolwg Defnydd Amser yn 2022 er mwyn deall y rhwystrau ymarferol i gymryd rhan ac a oes angen gwneud addasiadau i fynd i'r afael â nhw. Yn seiliedig ar hyn, gwneir rhagor o ymchwil defnyddwyr yn 2023, yn cynnwys adolygu'r offeryn ar gyfer gwahanol grwpiau o'r boblogaeth a phoblogaethau iau, er mwyn ystyried pa mor ymarferol yw hi i gasglu data yn uniongyrchol gan blant.

- Yn ystod 2022, bydd Rhaglen Gwella Data Cydraddoldeb Llywodraeth yr Alban yn ystyried comisiynu ymchwil annibynnol gyda phobl â phrofiad uniongyrchol o feddu ar nodweddion gwarchoddedig gwahanol a chroestoriadol er mwyn archwilio materion ymateb a'r rhwystrau i gymryd rhan mewn arolygon. Defnyddir canfyddiadau'r ymchwil hon i ddatblygu canllawiau arfer orau er mwyn helpu casglwyr data'r sector cyhoeddus i wella eu cyfraddau ymateb.
- Yn ystod 2021/22, bydd yr Adran dros Dechnoleg Ddigidol, Diwylliant, y Cyfryngau a Chwaraeon yn gwneud gwaith i ddeall effaith cymhellion ar ymatebion i'r Arolwg Cyfranogi, er mwyn nodi'r ffordd orau o wella cynwysoldeb ei harolygon. Bydd yr Adran yn parhau i ddarparu holiaduron papur ar gyfer y rhai na allant gymryd rhan mewn arolygon digidol ac yn monitro ceisiadau am arolygon mewn ieithoedd heblaw Saesneg, fel bod adnoddau arolygon yn fwy hygyrch.
- Mae'r Sefydliad Cenedlaethol dros Ymchwil Iechyd wedi cyhoeddi ei adroddiad ffurfiol cyntaf ar ddata amrywiaeth a bydd yn cyhoeddi data bob blwyddyn er mwyn deall y diffygion yn ei systemau, a'r tueddiadau yn ei phrosesau, sydd wedi golygu na chaiff rhai cymunedau, yn enwedig rhai grwpiau ethnig a phobl ag anabledau, eu cynrychioli'n ddigonol mewn ymchwil. Bydd y Sefydliad yn cyflwyno rhaglenni newid, er enghraifft fel rhan o'i raglenni cymrodoriaeth a phroffeswriaeth ymchwil, gan brofi cynlluniau â chymunedau perthnasol i sicrhau ei fod yn defnyddio adnoddau yn yr ardaloedd sydd eu hangen fwyaf.
- Mae City, Prifysgol Llundain wedi gweithio gyda sefydliadau trydydd sector yn y sector Trais yn erbyn Menywod a Merched i wella offerynnau casglu data. Bydd systemau casglu data newydd ar gyfer rhai darparwyr trydydd sector ar waith yn 2022.

Mynd i'r afael â'r rhwystrau ymarferol sy'n atal pobl rhag cael gafael ar ddata a'u defnyddio:

- Mae SYG yn ystyried ffyrdd o gynnwys newidynnau cynllun arolwg mewn setiau data Arolygon Cyfoeth ac Asedau sydd ar gael i'r cyhoedd, gan ystyried datgelu, er mwyn galluogi defnyddwyr i gyfrifo dangosyddion data ystyrion o'r data cyhoeddus. Gwneir gwaith cwmpasu yn 2022, ac fe'i rhoddir ar waith wedyn yn dibynnu ar y canlyniad.
- Bydd Canolfan Trais a Chymdeithas City, Prifysgol Llundain yn creu cyfrif epistemolegol o'r rhwystrau sy'n atal pobl rhag cael gafael ar ddata a'u defnyddio, a'r atebion posibl, yn seiliedig ar drafodaethau ymhlith cyfranwyr academiaidd a darparwyr data, a gyhoeddir yn 2023.



Egwyddor Data Cynhwysol 2

Defnyddio dull system gyfan, gan weithio mewn partneriaeth ag eraill i wneud data a thystiolaeth y DU yn fwy cynhwysol.

Ein dull

Byddwn yn dod ynghyd ar draws llywodraeth y DU, y gweinyddiaethau datganoledig, academia, cymdeithas sifil a'r rhai â phrofiad uniongyrchol i ddatblygu canllawiau ac arfer dda ar fod yn gynhwysol drwy gydol y broses ymchwil, a hyrwyddo cydlyniant er mwyn gwella cymaroldeb data a gwella ansawdd data.

Bydd Canolfan Cydraddoldebau a Chynhwysiant SYG yn cadw llygad ar weithgareddau ar draws system ystadegol y DU a'u huno o ran datblygu canllawiau ac arferion addawol ar sicrhau bod y broses ymchwil gyfan yn gynhwysol.

Mae system lywodraethu newydd yn yr arfaeth a chaiff ei chyflwyno yng ngwanwyn 2022 i oruchwylio, monitro a chyflwyno Cynllun Gweithredu'r Tasglu. Mae hyn yn cynnwys pwyllgor cynghorol annibynnol newydd yr Ystadegydd Gwladol ar ddata cynhwysol, â chadeirydd annibynnol ac aelodau o amrywiaeth eang o sefydliadau, lle cyflwynir adroddiadau tryloyw ar weithgareddau'r pwyllgor. Fel rhan o'r system lywodraethu hon, byddwn yn ystyried sut mae cyrraedd cymdeithas y DU yn eang er mwyn ymgynghori â hi a chael adborth ganddi, a bydd yn datblygu Cynllun Gwerthuso i fesur yr effaith.



Gwaith sy'n mynd rhagddo ac yn yr arfaeth

Adolygu argymhellion y Tasglu gan fonitro eu hynt ac adrodd ar hynny:

- Caiff pwyllgor cynghorol annibynnol newydd yr Ystadegydd Gwladol ar ddata cynhwysol ei lansio ar ddechrau 2022, i gynghori ar flaenoriaethau, gwelliannau parhaus a gwerthuso cynnydd, wrth i gymdeithas y DU ddatblygu.
- Ar y cyd â rhanddeiliaid a chynhyrchwyr data allweddol ar draws y system ystadegol, yng ngwanwyn 2022 bydd SYG yn sefydlu dull llywodraethu i gyflwyno Cynllun Gweithredu'r Tasglu ac adrodd arno'n gyhoeddus. Bydd hyn yn cynnwys sut i gyrraedd y cyhoedd a gwahanol grwpiau o'r boblogaeth yn eang.
- Bydd SYG yn datblygu Cynllun Gwerthuso i fesur effaith y gweithgareddau yng Nghynllun Gweithredu'r Tasglu erbyn haf 2022.
- Bydd SYG yn hwyluso adolygiad blynyddol a diweddariad wedi'i gyhoeddi o Gynllun Gweithredu'r Tasglu.

Ymgorffori gwaith y Tasglu mewn ffrydiau gwaith arferol:

- Mae Grŵp Ansawdd Data Canolfan Cydraddoldeb Swyddfa'r Cabinet wedi cael ei ffurfio. Bydd y grŵp hwn yn dylanwadu ac yn cynghori ar welliannau i ansawdd data mewn ffordd gydgysylltiedig ar draws rhyw, rhywedd, anabledd, ethnigrwydd a grwpiau economaidd-gymdeithasol o'r boblogaeth, er enghraifft ar gysondeb. Bydd y grŵp yn arwain y gwaith o ddatblygu camau gweithredu Swyddfa'r Cabinet a restrir yn y Cynllun hwn ac yn rhoi canllawiau perthnasol i adrannau eraill wrth ddatblygu eu camau gweithredu. Mae'r grŵp hefyd yn gweithio'n agos gyda rhwydweithiau tebyg eraill, megis Hyrwyddwyr Cysondeb a Hyrwyddwyr Ansawdd Data Gwasanaeth Ystadegol y Llywodraeth.
- Bydd yr Adran Addysg yn datblygu strategaeth newydd ar gyfer ymgysylltu â defnyddwyr ystadegau yn 2022, i'w rhoi ar waith yn 2023 a'i gwerthuso yn 2024. Bydd hyn yn adlewyrchu'r arfer orau a nodwyd yn ddiweddar gan [Strategaeth Ymgysylltu â Defnyddwyr Gwasanaeth Ystadegol y Llywodraeth ar gyfer Ystadegau](#) a ddatblygwyd gan SYG, yn cryfhau'r cydweithio ar draws ffiniau defnyddwyr, yn ymgorffori diwylliant ymgysylltu â defnyddwyr ar draws y sefydliad ac yn creu mwy o ddealltwriaeth o anghenion defnyddwyr drwy greu deialog ystyrlon a pharhaus rhwng defnyddwyr a chynhyrchwyr ystadegau.
- Mae'r Swyddfa Gartref wedi sefydlu rhwydwaith mewnol o dimau a chysylltiadau allweddol mewn ymateb i ganfyddiadau ac argymhellion y Tasglu, a fydd yn gyfrifol am adrodd ar hynt yr argymhellion hyn.
- Bydd Canolfan Trosedd a Chyfiawnder SYG yn diweddarau ei strategaeth ymgysylltu ac yn datblygu Fforwm Ystadegau Trosedd ac Anrhefn. Cynhelir y fforwm blynyddol cyntaf ym mis Chwefror 2022 a chyhoeddir y strategaeth ar ei newydd wedd erbyn diwedd mis Mawrth 2022.
- Bydd tîm Dadansoddi Arolwg Heintiadau COVID-19 SYG yn addasu ei grwpiau presennol o ddefnyddwyr i greu fforwm defnyddwyr parhaus yn canolbwyntio ar gynnwys defnyddwyr a sicrhau cynhwysiant ac ymgysylltu parhaus.

Rhannu gwybodaeth drwy ymgysylltu ag academyddion, grwpiau defnyddwyr ac eraill y tu allan i'r llywodraeth:

- Fel rhan o [Strategaeth Ymgysylltu â Defnyddwyr Gwasanaeth Ystadegol y Llywodraeth ar gyfer Ystadegau](#) a chreu Canolfan Ymgysylltu SYG, bydd SYG yn annog cynhyrchwyr data ar draws system ystadegol y DU i adeiladu ar eu hymgysylltu â defnyddwyr a rhanddeiliaid.
- Bydd SYG yn parhau i ymgysylltu ag academyddion, grwpiau defnyddwyr ac eraill y tu allan i'r llywodraeth ag arbenigedd perthnasol, ac yn datblygu grwpiau ymgysylltu â rhanddeiliaid newydd, i rannu gwybodaeth a dulliau mesur, a chael mewnbwn ar ymchwil a chynlluniau. Mae hyn yn cynnwys mewn perthynas â gwaith Canolfan Trosedd a Chyfiawnder SYG, yr Arolwg Defnydd Amser, ac Arolygon Cyllid Cartrefi, wrth ddatblygu a chyflawni'r dadansoddiad o Gyfrifiad 2021 ar gyfer Cymru a Lloegr ac fel rhan o ddatblygu argymhelliad yr Ystadegydd Gwladol ar ddyfodol y cyfrifiad ac ystadegau o'r boblogaeth.
- Gan adeiladu ar waith blaenorol gyda grwpiau eirioli ffoaduriaid ar y cyd â'r Swyddfa Gartref, bydd SYG yn gwneud rhagor o waith i sicrhau bod grwpiau eraill sydd mewn perygl o gael eu hallgáu neu o fod yn anweladwy yn ein system newydd o ystadegau o'r boblogaeth ac ystadegau cymdeithasol yn cael eu cynnwys, gan hefyd ymgysylltu â Chynghorau Ymchwil wrth gynllunio a chyflwyno'r systemau newydd. Yn ystod 2022 bydd gwaith yn mynd rhagddo ar y cyd â'r rhai y tu allan i'r llywodraeth i gynllunio dulliau, gan brototeipio'r trywydd a ddilynir yn 2023 cyn cynnal adolygiad systematig o grwpiau o'r boblogaeth fel bod y dulliau mor effeithiol â phosibl yn 2024.
- Bydd y Swyddfa Myfyrwyr yn ymgysylltu ag academyddion ac ymarferwyr i gefnogi'r gwaith o ddatblygu system well o gasglu data ar gyfer myfyrwyr sydd â phrofiad o fod mewn gofal sydd mewn addysg uwch. Bydd system casglu data well ar waith ar gyfer blwyddyn academaidd 2022-23, a chyflwynir adroddiad ystadegol ar brofiadau a chanlyniadau yn 2024.
- Mae King's College Llundain wedi llunio [pecyn cymorth](#) i'w ddefnyddio fel rhan o brosiectau Citizen Science fel y gall cynhyrchwyr data hwyluso gweithgareddau casglu data mwy diddorol a chynhwysol.
- Fel rhan o'i brosiect Contemporary Fathers in the UK a ariennir gan Sefydliad Nuffield, bydd y Sefydliad Tadolaeth yn gweithio gyda sefydliadau ymchwil ac ystadegol cenedlaethol i wella gweladwyedd a gwahanrediad tadau mewn setiau data ystadegol mawr cenedlaethol. Caiff y prosiect ei gwblhau yng nghanol 2023.

Fel cam cyntaf tuag at gydariannu prosesau casglu data er mwyn datblygu atebion cost-effeithiol:

- Bydd cynhyrchwyr data yn archwilio partneriaethau cydariannu newydd a datblygu rhai sy'n bodoli eisoes.
- Bydd Canolfan Cydraddoldebau a Chynhwysiant SYG yn chwarae rhan gynnull wrth nodi mentrau lle byddai cydweithio yn cynnig effeithlonrwydd.

Ymgysylltu â mentrau rhyngwladol i wella cynwysoldeb ystadegau:

- Bydd SYG yn gwneud y canlynol:
 - Archwilio'r posibilrwydd o greu Grŵp Dinas Cenhedloedd Unedig newydd ar gynwysoldeb yn 2022.
 - Parhau i gymryd rhan yn Nhasglu Cyfrifiad Comisiwn Economaidd Ewrop y Cenhedloedd Unedig (UNECE) ar Ryw a Rhywedd, gan gyfrannu at waith rhyngwladol i archwilio a chynnig cwestiynau am ryw a rhywedd i'w defnyddio yn argymhellion UNECE ar gyfrifiadau'r dyfodol.
 - Diweddarau Cynllun Gweithredu'r Siarter Data Cynhwysol ar gyfer y Nodau Datblygu Cynaliadwy Byd-eang a pharhau i ymgysylltu'n rhyngwladol, gan rannu gwersi o arfer orau rhyngwladol ar ddata cynhwysol ar draws sefydliadau perthnasol. Yn 2022, caiff y cynllun gweithredu sydd wedi'i adnewyddu ei lansio ac yna ymgysylltir â'r rhwydwaith Siarter Data Cynhwysol i rannu gwersi ac arbenigedd yn ystod 2023.
 - Parhau i chwarae rhan yn Nhasglu UNECE ar Ystadegau ar Blant a Phobl Ifanc, gan ganolbwyntio'n benodol ar blant mewn gofal y tu allan i'r cartref, plant anabl, a thrais yn erbyn plant. Bydd y Tasglu yn datblygu argymhellion ac yn darparu canllawiau i Swyddfeydd Ystadegau Gwladol yn 2022 er mwyn adlewyrchu'r grwpiau hyn yn well yn y data a'r dystiolaeth.
 - Parhau i gyfrannu fel aelod o Weithgor Rhyngysgrifenyddiaeth y Cenhedloedd Unedig ar Arolygon Cartrefi. Mae'r gweithgor yn llunio papur sefyllfa sy'n anelu at nodi meysydd â blaenoriaeth ar gyfer arolygon cartrefi er mwyn cyflawni eu rolau sylfaenol yn well yn y blynyddoedd i ddod.
 - Parhau i chwarae rhan mewn cyfarfodydd wedi'u harwain gan Sefydliad Iechyd y Byd ar anabledd a chydweithio'n agos â chydweithwyr rhyngwladol i ddarparu cymariaethau rhyngwladol pwysig mewn iechyd.
 - Parhau i ymgysylltu'n rhyngwladol â'r gwaith o ddatblygu ystadegau mewn perthynas â chyfalaf dynol a gwaith di-dâl, yn cynnwys cadeirio is-grwpiau Gwaith Gwasanaeth Di-dâl mewn Cartrefi, a Llafur, Cyfalaf Dynol ac Addysg Gweithgor Rhyngysgrifenyddiaeth Cyfrifon Cenedlaethol ac is-grŵp ystadegau Moderneiddio Defnydd Amser Grŵp Arbenigol y Cenhedloedd Unedig ar Ffyrdd Effeithiol o Gasglu Ystadegau Defnydd Amser.
 - Parhau i arwain Grŵp City y Cenhedloedd Unedig ar Ystadegau Heneiddio ac Oedran wedi'u Dadgyfuno, gan weithio gyda Sefydliadau Ystadegau Cenedlaethol, Sefydliad Iechyd y Byd, Is-adran Ystadegau'r Cenhedloedd Unedig a sefydliadau eraill i sicrhau cysondeb ac arfer orau wrth ddarparu gwybodaeth am y boblogaeth hyn.

- Bydd yr Adran Addysg yn gweithio ar draws adrannau llywodraeth y DU, y Gweinyddiaethau Datganoledig, dibyniaethau'r goron a thiriogaethau tramor i ymateb i Bwyllgor y Cenhedloedd Unedig ar Hawliau'r Plentyn, gan ddarparu tystiolaeth ar brofiad plant yn y meysydd o ddi-ddordeb a nodir gan y Cenhedloedd Unedig, yn cynnwys dadansoddiadau dros amser ac yn ôl nodweddion lle bo modd. Cyflwynir yr adroddiad nesaf i'r Cenhedloedd Unedig yn 2022, a bydd angen cyflwyno adroddiad pellach bob 4-5 mlynedd.

Galluogi gwersi ehangach drwy rannu, gwerthuso a chyhoeddi arferion arloesol effeithiol:

- Mae SYG yn datblygu Strategaeth Ymchwil i wella effaith ein hymchwil a chamau arloesi a datblygu'r cydweithio ag academia a sefydliadau ymchwil ehangach.
- Bydd SYG yn rhannu gwersi o ran datblygu dulliau er mwyn gwella cynhwysiant cymdeithasol drwy gyhoeddi Erthyglau Ymchwil Dulliau SYG a chyhoeddiadau ymchwil a methodolegol perthnasol eraill. Bydd allbynnau ymchwil mor hawdd eu canfod ac mor hygyrch, rhyngymarferol ac ailddefnyddiadwy (egwyddorion FAIR) â phosibl drwy, er enghraifft, fynegeio uniongyrchol yn ôl peiriannau chwilio a'r defnydd o ddynodwyr gwrthrychau digidol.
- Bydd SYG yn dechrau mynd ati'n ffurfiol i werthuso ei allbynnau arloesedd, gan edrych ar fetrigau dynodol (os yn amherffaith) megis cyfeiriadau a chyhoeddiadau cyfnodolion.
- Mae SYG yn ymrwymedig i weithio i ddatblygu rhaglen ymchwil a fydd yn canolbwyntio ar ddatblygu ac arloesi methodolegol, ac a gomisiynir o'r cymunedau ymchwil ac academaidd ehangach er mwyn gwella ansawdd data arolygon.
- Bydd Uned Gwahaniaethau ar sail Hil Swyddfa'r Cabinet yn mynd ati'n rheolaidd i gyhoeddi cyfres o [Adroddiadau Dulliau ac Ansawdd a phostiadau blog](#) er mwyn helpu defnyddwyr i ddeall yn well agweddau gwahanol ar gasglu a dadansoddi data, a materion ansawdd data sy'n gysylltiedig â chasglu data ar ethnigrwydd ac adrodd arnynt.
- Gan ddefnyddio'r gwersi a ddysgwyd ynghylch ansawdd data ar ethnigrwydd o ran data iechyd, bydd Uned Gwahaniaethau ar sail Hil Swyddfa'r Cabinet yn gwneud argymhellion i wella ansawdd data mewn casgliadau gwahanol o ddata. Datblygir adroddiad prototeip ar gyfer maes penodol o ddata drwy gydol 2022 ac ymhelaethir ar hynny i feysydd eraill yn 2023, yn dibynnu ar yr ymateb i'r prototeip.
- Yn ystod 2022, bydd Llywodraeth yr Alban yn cynnal gweithdai i drafod arfer orau wrth ddadansoddi nodweddion gwarchoddedig i ddadansoddwyr yn y sector cyhoeddus, er mwyn dangos arfer dda a rhannu gwersi.

Egwyddor Data Cynhwysol 3

Sicrhau y caiff gwybodaeth am bob grŵp ei chofnodi mewn perthynas ag agweddau allweddol ar fywyd yn nata'r DU, ac adolygu arferion yn rheolaidd.

Ein dull

Byddwn yn adeiladu ar waith presennol ac yn datblygu mentrau cydweithredol newydd a chynlluniau gweithredu i wella cynhwysiant grwpiau o'r boblogaeth nas cynrychiolir yn ddigonol mewn data yn y DU mewn partneriaeth ag eraill ar draws y llywodraeth ac yn ehangach.

Bydd Canolfan Cydraddoldebau a Chynhwysiant SYG yn hwyluso'r gwaith o gyfuno'r mentrau arfaethedig drwy'r Pwyllgor Rhyngweinyddol a Phwyllgor Dadansoddi a Gwerthuso Gwasanaeth Ystadegol y Llywodraeth, er mwyn sicrhau bod grwpiau yn cael eu cynnwys, yn enwedig y rhai nas cynrychiolir yn ddigonol ar hyn o bryd yn nata a thystiolaeth y DU.

Bydd pwyllgor cynghorol annibynnol newydd yr Ystadegydd Gwladol ar ddata cynhwysol yn cynghori'r Ystadegydd Gwladol ar ddulliau o wella'r broses o gynnwys grwpiau nas cynrychiolir yn ddigonol.

Gwaith sy'n mynd rhagddo ac yn yr arfaeth

Nodi grwpiau nas cynrychiolir yn ddigonol a datblygu strategaethau i fynd i'r afael â hynny:

- Bydd Canolfan Cydraddoldebau a Chynhwysiant SYG yn chwarae rhan gynnwys o hyn ymlaen wrth nodi a chyfuno mentrau. Mae'r mentrau presennol yn cynnwys y canlynol:
- Bydd SYG yn cymharu Cyfrifiad 2021 Cymru a Lloegr â data gweinyddol perthnasol er mwyn asesu pa mor gynrychioliadwy yw ffynonellau data gwahanol a'r ffordd orau o sicrhau bod grwpiau mwy ymylol yn cael eu cynnwys mewn ystadegau o hyn ymlaen. Bydd y gwaith hwn yn cyfrannu at argymhelliad yr Ystadegydd Gwladol ar ddyfodol y cyfrifiad ac ystadegau o'r boblogaeth.
- Bydd Canolfan Cydraddoldeb Swyddfa'r Cabinet yn cynnal dadansoddiad gan ddefnyddio data o Astudiaeth Cyswllt Dim Ymateb Cyfrifiad 2021 Cymru a Lloegr er mwyn deall lefelau dim ymateb a thuedd dim ymateb grwpiau gwahanol. Gallai hwn gael ei ddefnyddio i ddatblygu argymhellion ar ostwng cyfraddau dim ymateb grwpiau gwahanol. Ystyrir opsiynau dadansoddi (gwneud y gwaith yn fewnol neu ei gomisiynu) ar ddechrau 2023, a chyhoeddir adroddiad dadansoddol ar ddiwedd 2023.



- Bydd Grŵp City Titchfield wedi'i arwain gan SYG ar Ystadegau Heneiddio a Data Oedran wedi'u Dadgyfuno yn gwneud gwaith i asesu'r dystiolaeth bresennol a bylchau mewn data o ran data oedran wedi'u dadgyfuno, er mwyn darparu argymhellion i wella ei gasgliad. Paratwir cynlluniau gwaith ac eir ati i gwmpasu ac asesu'r dystiolaeth rhwng 2022 a 2024 a chyhoeddir yr argymhellion yn 2025.
- Bydd SYG yn mynd ati i ymchwilio i ansawdd cofnodi ethnigrwydd mewn ffynonellau data gweinyddol iechyd allweddol yn Lloegr gan gynnig dulliau o gyfrif am unrhyw duedd yn y ffynonellau data sylfaenol, ar y cyd â Chanolfan Cydraddoldeb Swyddfa'r Cabinet. Ar y cyd â Llywodraeth Cymru bydd SYG yn archwilio'r posibilrwydd o ehangu'r gwaith hwn yng Nghymru. Cyhoeddir canfyddiadau'r ymchwil gychwynnol yn 2022, a bydd lle i wneud rhagor o waith gan ddefnyddio data Cyfrifiad 2021 Cymru a Lloegr yn y dyfodol.
- O fis Hydref 2022, bydd SYG yn cyflwyno cynrychioliadwyedd fel mesur perfformiad allweddol o'i Harolwg o'r Farchnad Lafur, gan fynd ati'n barhaus i adolygu cynrychioliadwyedd a chymryd camau i fynd i'r afael ag unrhyw faterion o ran cynrychiolaeth annigonol.
- Bydd SYG yn meincnodi Arolwg Troseddau Cymru a Lloegr yn erbyn Cyfrifiad 2021 Cymru a Lloegr er mwyn asesu ei gynrychioliadwyedd ac ystyried y camau sydd eu hangen i ddatrys unrhyw faterion a nodir, drwy'r Fforwm Ystadegau Trosedd a Chyfiawnder newydd a gaiff ei lansio yn 2022.
- Mae SYG yn ymchwilio i ymarferoldeb cyflwyno proses casglu data ymatebol i'w chynllun gweithredol yn ystod 2022. Byddai hyn yn golygu targedu grwpiau nas cynrychiolir yn ddigonol wrth gasglu data er mwyn gwneud grwpiau o'r fath yn fwy amlwg yn y data.
- Bydd SYG yn gweithio gyda Chanolfan Cydraddoldeb Swyddfa'r Cabinet i weld pa mor ymarferol yw hi i ddatblygu data ar gynwysoldeb busnesau yn y DU. Bydd hyn yn cynnwys gweithio gyda pherchenogion data i'w hannog i gasglu a chynhyrchu ystadegau ar ethnigrwydd perchenogion busnes. Bydd Arolwg Disgwyliadau Rheoli SYG yn dechrau casglu'r wybodaeth hon yn 2023.

- Bydd Canolfan Cydraddoldeb Swyddfa'r Cabinet yn adolygu'r bylchau mewn data a thystiolaeth ar gyfer gwahanol grwpiau o'r boblogaeth, ac yn gweithio gydag adrannau i lenwi'r bylchau hyn, gan adeiladu ar wersi o Gynllun Gwella Ansawdd yr Uned Gwahaniaethau ar sail Hil a'r Rhaglen Gwella Data ar Anabledd. Erbyn haf 2022, bydd bylchau mewn data ar gyfer gwahanol feysydd wedi cael eu hadolygu a datblygir cynlluniau i fynd i'r afael â'r rhain gydag adrannau perthnasol erbyn mis Awst 2022. Bydd gwaith yn parhau dros y 3 blynedd nesaf i fynd i'r afael â'r bylchau mewn data.
- Bydd Llywodraeth Cymru yn datblygu'r ymchwil a'r camau yn gysylltiedig â data o adroddiad 'Drws ar Glo: Datgloi bywydau a hawliau pobl anabl yng Nghymru ar ôl COVID-19'. Nodwyd meysydd lle bydd angen ymchwil a data newydd (yn cynnwys data gweinyddol) ac ystyrir mesurau cynnydd priodol ar y cyd â llunwyr polisi.
- Mae'r Consortiwm Trais, Iechyd a Chymdeithas a ariennir gan Bartneriaeth Ymchwil Atal Ymchwil ac Arloesi'r DU yn gweithio gydag Imkaan ac academyddion o Brifysgol Warwick i archwilio tueddiadau o ran grwpiau ymylol a ffyrdd posibl o oresgyn y rhain. Bydd yn gwneud argymhellion polisi ac yn llunio cyhoeddiadau adolygiad cymheiriaid wrth ymgysylltu â llunwyr polisi.
- Yn dilyn cyhoeddi "A yw Prydain yn Decach?" yn 2023 bydd y Comisiwn Cydraddoldeb a Hawliau Dynol yn diwygio ei strategaeth bylchau mewn data er mwyn nodi lle nad yw pynciau a setiau data allweddol a ddefnyddir yn ei Fframwaith Mesur yn cwmpasu nodweddion gwarchoddedig ddigon, neu lle mae meintiau samplau yn wael ac yn anghyson. Adolygir setiau data yn 2022 a 2023 a chyhoeddir y strategaeth yn 2023, gan lywio unrhyw ddiwygiadau i'r Fframwaith Mesur neu fersiynau pellach o "A yw Prydain yn Decach?".
- Bydd adrannau yn parhau i fonitro cyfraddau ymateb i arolygon er mwyn sicrhau cynrychioliadwyedd gan gymryd camau i fynd i'r afael ag unrhyw faterion a nodir, er enghraifft Arolwg Teithio Cenedlaethol yr Adran Drafnidiaeth.

Gwella cynwysoldeb y broses o gasglu data gweinyddol:

- Yn 2022 bydd Uned Anabledd Swyddfa'r Cabinet yn rhoi'r Rhaglen Gwella Data ar Anabledd ar waith er mwyn adrodd ar ansawdd data adrannau'r llywodraeth a chyhoeddiadau cysylltiedig ar anabledd a namau, gan asesu pa mor berthnasol ydynt i brofiadau go iawn pobl anabl, pennu perchenogaeth o wella data ar anabledd, a nodi dulliau o rannu data ar anabledd ar draws y llywodraeth.
- Bydd y Swyddfa Myfyrwyr yn gweithio gyda'r Asiantaeth Ystadegau Addysg Uwch i wella'r gwaith o gasglu gwybodaeth am nodweddion personol gan fyfyrwyr addysg uwch. Bydd system casglu data well ar waith ar gyfer blwyddyn academiaidd 2022-23, a chyflwynir adroddiad ystadegol ar brofiadau a chanlyniadau yn 2024.
- Mae Llywodraeth yr Alban wedi cynnal archwiliad data ar gydraddoldeb i asesu'r broses o gasglu a chyhoeddi data ar y naw nodwedd warchoddedig yn Neddf Cydraddoldeb 2010 ar draws y sefydliad, gan ganolbwyntio ar

amrywiaeth o setiau data, yn cynnwys y rhai a ddefnyddir i gynhyrchu ystadegau swyddogol a chenedlaethol, data gweinyddol, a setiau data ymchwil ad hoc a ddefnyddir i lywio penderfyniadau Gweinidogion. Cyflwynir cynlluniau gwella yn 2022.

- Bydd y Swyddfa Gartref yn archwilio ffyrdd o wella'r broses o gasglu data ar nodweddion personol yn ei holl gasgliadau data, gan gynyddu ymwybyddiaeth o bwysigrwydd casglu'r data hyn a meithrin mwy o ymrwymiad i'w casglu ar gychwyn system neu broses.
- Mae SYG yn cynnal ymchwil i ddeall yn well sut y caiff data ar nodweddion personol eu casglu gan gyflenwyr data er mwyn tynnu sylw at feysydd i'w gwella. Bydd yr ymchwil yn barod erbyn 2022 gyda'r canfyddiadau yn cyfrannu at argymhelliad yr Ystadegydd Gwladol ar ddyfodol ystadegau'r cyfrifiad ac ystadegau o'r boblogaeth.
- Mae CThEM yn archwilio ymarferoldeb casglu gwybodaeth nas cesglir fel mater o drefn ar hyn o bryd, ar ethnigrwydd ac anabledd, ar gyfer pob casgliad data newydd. Cwblheir y gwaith ar ymarferoldeb a chaiff yr argymhellion eu llunio yn 2022.
- Mae'r Consortiwm Trais, Iechyd a Chymdeithas (VISION) (City, Prifysgol Llundain) a ariennir gan Bartneriaeth Ymchwil Atal Ymchwil ac Arloesi'r DU yn archwilio'r gwahaniaethau mewn nodweddion rhyw, oedran ac ethnigrwydd rhwng gwahanol ffynonellau data a lleoliadau. Bydd hefyd yn archwilio priodoli lluosog gyda'r nod o gywiro tueddiadau posibl. Dechreuir ymgysylltu â defnyddwyr data a darparwyr yn 2022 a bydd y prosiect yn mynd rhagddo dros y tair blynedd nesaf.

Mynd i'r afael â materion o ran y seilwaith data na ellir ei ddarparu drwy arolygon presennol a gwelliannau i ddata gweinyddol:

- Un o brif nodweddion strategaeth arolygon SYG yw caffael data cyfunol a fydd yn sicrhau ein bod yn diwallu anghenion data defnyddwyr yn effeithiol drwy fanteisio ar natur ategol ein ffynonellau data i gyd yn cynnwys data gweinyddol ac arolygon. Lle bo'n berthnasol bydd argymhellion y Tasglu yn llywio ein dull o sicrhau, beth bynnag fo'r ffynhonnell ddata, y byddwn yn sicrhau bod grwpiau o'r boblogaeth nas cynrychiolir yn ddigonol yn y DU yn cael eu cynnwys yn well.
- Fel rhan o'r gwaith o drawsnewid ystadegau o'r boblogaeth ac ystadegau cymdeithasol, bydd SYG yn cynnwys cwestiynau ychwanegol mewn ffynonellau arolygon cartrefi lle bo angen a lle bo'n ymarferol yn weithredol i gasglu data ar nodweddion gwarchoddedig lle nad oes gan ddata gweinyddol fawr ddim potensial, os o gwbl.
- Yn ystod 2022, bydd CThEM yn cynnal astudiaeth gwmpasu i asesu ymarferoldeb a fforddiadwyedd casglu data ar nodweddion gwarchoddedig drwy arolygon ar raddfa fawr ar gyfer grwpiau penodol o gwsmeriaid, er mwyn deall mwy am gyfansoddiad a phrofiadau'r cwsmeriaid hyn.

- Yn 2022/23 bydd Uned Anabledd Swyddfa'r Cabinet yn cynnal arolwg o bobl anabl ledled y DU yn canolbwyntio ar brofiadau gwirioneddol a'r rhwystrau a wynebir, er mwyn deall yn well brofiadau pobl anabl mewn cymdeithas a llywio gwaith llunio polisi pwrpasol a gwerthuso'r Strategaeth Anabledd Genedlaethol.

Cydweithio i sicrhau bod data gweinyddol y DU yn adlewyrchu nodweddion perthnasol, yn cynnwys drwy gysylltu setiau data perthnasol:

- Fel rhan o'r gwaith o drawsnewid ystadegau o'r boblogaeth ac ystadegau cymdeithasol, mae SYG yn gweithio gydag eraill, yn cynnwys y gweinyddiaethau datganoledig, i ddatblygu system ystadegol i integreiddio ffynonellau gweinyddol, data'r cyfrifiad a data arolygon. O ganlyniad, cynhyrchir amcangyfrifon o'r boblogaeth mwy amserol ac anelir at nodi nodweddion perthnasol i gefnogi gwaith dadansoddi. Bydd y system ar ei newydd wedd yn gwneud y defnydd gorau o ffynonellau data sydd ar gael ac sy'n datblygu er mwyn diwallu anghenion defnyddwyr o ran system ystadegau gynhwysol. Caiff y system ei chynllunio a'i chreu yn 2022, a bydd ei hynt a datblygiadau yn y dyfodol yn cael eu hadlewyrchu yn argymhelliad yr Ystadegydd Gwladol ar ddyfodol y cyfrifiad ac ystadegau o'r boblogaeth.
- Bydd y Swyddfa Gartref yn parhau i weithio gyda SYG ac adrannau eraill o'r llywodraeth i hwyluso mynediad diogel a phriodol at y data gweinyddol sydd eu hangen i ddeall mudo, yn cynnwys galluogi gwaith cysylltu perthnasol ac angenrheidiol.
- Mae ymchwil dichonoldeb yn mynd rhagddi yn SYG i nodi ffyrdd o gynhyrchu amcangyfrifon o'r boblogaeth mwy amserol sy'n seiliedig ar ddata gweinyddol yn ôl ethnigrwydd, gan ddefnyddio amrywiaeth o ffynonellau data, yn cynnwys gwaith dadansoddi amlamrywedd ar draws nodweddion gwarchoddedig, gan ddefnyddio data gweinyddol.



Gwerthuso a mynd i'r afael â materion o ran cynnwys poblogaethau nad ydynt yn byw ar aelwydydd preifat:

- Yn 2022, mae'r Adran Codi'r Gwastad, Tai a Chymunedau, ar y cyd â SYG, yn pennu cwrdd gwaith i amcangyfrif poblogaethau nad ydynt yn byw ar aelwydydd preifat a deall eu profiadau mewn perthynas â'r boblogaeth gyffredinol. Mae hyn yn cynnwys gwaith i edrych ar bobl sy'n cysgu allan ac mewn hosteli a llochesi. Disgwylir i'r gwaith barhau y tu hwnt i 2022.
- Yn ystod 2022, bydd SYG yn adolygu ffynonellau data sy'n bodoli eisoes ar sefydliadau cymunedol ledled y DU, gan ganolbwyntio'n benodol ar ddeall sut mae pobl â nodweddion gwarchoddedig yn cael eu cynnwys yn y ffynonellau hyn. Bydd yr adolygiad yn nodi bylchau perthnasol mewn data a meysydd â blaenoriaeth i'w gwella.
- Mae SYG yn ymchwilio i'r graddau y caiff poblogaethau sy'n byw mewn sefydliadau cymunedol ledled Cymru a Lloegr eu cynnwys mewn data gweinyddol er mwyn asesu'r gallu i'w cynnwys mewn amcangyfrifon o'r boblogaeth sy'n seiliedig ar ddata gweinyddol yn y dyfodol. Yn 2022, cyflawnir ymchwil i nodi sut mae aelwydydd nad ydynt yn breifat a'u preswylwyr yn cael eu hadlewyrchu mewn data gweinyddol a sut y gellid ymgorffori hyn mewn dulliau o gynhyrchu amcangyfrifon o'r boblogaeth yn seiliedig ar ddata gweinyddol er mwyn bwydo i mewn i argymhelliad yr Ystadegydd Gwladol ar ddyfodol y cyfrifiad ac ystadegau o'r boblogaeth. Bydd y gwaith yn mynd rhagddo y tu hwnt i'r argymhellion.
- Bydd SYG yn cyflawni ymchwil i werth data arolygon o boblogaethau nad ydynt yn byw ar aelwydydd preifat, yn cynnwys y rhai sy'n byw mewn Sefydliadau Cymunedol, a'r ffordd orau o gasglu'r data hynny pan fo angen. Gwneir y gwaith hwn yn ystod hanner cyntaf 2022 a bydd yn cynnwys integreiddio gwersi a ddysgwyd o Gyfrifiad 2021 Cymru a Lloegr.
- Mae Llywodraeth Cymru yn ystyried cyflwyno proses casglu data ar ddigartrefedd ar lefel unigol er mwyn deall sefyllfaoedd y rhai sy'n wynebu'r risg o fod yn ddigartref yn well, a gallu gwerthuso mesurau atal digartrefedd yn well. Yn ystod 2022, asisir ymarferoldeb a llwyddiant casglu'r data hyn gan Awdurdodau Lleol peilot er mwyn pennu dichonoldeb cyflwyno'r broses ar draws Awdurdodau Lleol eraill mewn blynyddoedd i ddod.

Sicrhau bod anghenion amrywiol amrywiaeth o ddefnyddwyr yn cael eu hystyried wrth gasglu data ac adrodd arnynt:

- Bydd SYG yn llunio map ar gyfer ei Strategaeth Arolygon newydd ar ddechrau blwyddyn ariannol 2022/23. Mae bod yn gynhwysol o'r dechrau'n deg wrth wraidd ein gweledigaeth ar gyfer arolygon a byddwn yn ymgysylltu ac yn ymgynghori ar unrhyw newidiadau strategol arfaethedig a wneir i'r portffolio presennol o arolygon cymdeithasol. Mae ymgynghoriad ar newidiadau i ystadegau Teithio a Thwristiaeth newydd orffen a bydd SYG wedi ymateb i'r holl adborth erbyn diwedd mis Mawrth 2022.

- Fel rhan o'r gwaith i ddatblygu argymhelliad yr Ystadegydd Gwladol ar ddyfodol y cyfrifiad ac ystadegau o'r boblogaeth, bydd SYG yn ymgysylltu'n helaeth â defnyddwyr yn ystod 2022 a 2023 i sicrhau bod anghenion data amrywiol gwahanol ddefnyddwyr yn llywio'r gwaith o ddatblygu'r broses o gasglu a chaffael data, a llunio allbynnau ystadegol newydd yn y system ar ei newydd wedd yn y dyfodol.
- Gan adeiladu ar grwpiau defnyddwyr presennol y gwaith o Ddadansoddi Arolwg Heintiadau COVID-19 ar gyfer rhanddeiliaid allweddol ar draws llywodraeth y DU a'r Gweinyddiaethau Datganoledig, bydd SYG yn sefydlu grwpiau tebyg o ddefnyddwyr ar gyfer defnyddwyr academaidd er mwyn sicrhau ymgysylltu a bod eu hadborth yn llywio cynlluniau yn y dyfodol.
- Bydd Adran yr Amgylchedd, Bwyd a Materion Gwledig yn datblygu Strategaeth Ymgysylltu â Defnyddwyr i roi mwy o bwyslais ar ymgysylltu â defnyddwyr yn ei hystadegau. Datblygir y Strategaeth yn ystod 2022.
- Yr Adran Cymunedau sy'n arwain y gwaith o ddatblygu'r strategaethau cynhwysiant cymdeithasol newydd ar gyfer Gweithrediad Gogledd Iwerddon, yn cynnwys Strategaeth Anabledd, Strategaeth Cydraddoldeb Rhywiol a Strategaeth Cyfeiriadedd Rhywiol/LGBTQI+. Er mai'r Adran Cymunedau sy'n arwain y gwaith hwn, maent yn strategaethau ar draws y Weithrediaeth y mae Asiantaeth Ystadegau ac Ymchwil Gogledd Iwerddon yn bwydo i mewn iddynt. Bydd unrhyw brosiectau datblygu data yn rhan o'r cynlluniau gweithredu sy'n gysylltiedig â'r strategaethau hyn.
- Bydd y Sefydliad Cenedlaethol dros Ymchwil Iechyd yn sicrhau bod mwy o amrywiaeth o ran y sawl sy'n cymryd rhan mewn ymchwil yn yr astudiaethau a gefnogir ganddo a lleisiau'r rhai sy'n llywio ei agenda ymchwil, drwy ymestyn ei gyrhaeddiad i gynnwys cymunedau lle bydd ei ymchwil yn gwneud y gwahaniaeth mwyaf, a bydd yn cynnwys ystod eang o gleifion, y cyhoedd a gofalwyr ar bob cam.
- Bydd Llywodraeth yr Alban yn ymgysylltu â sefydliadau rhanddeiliaid cydraddoldeb i ddatblygu Strategaeth Tystiolaeth Cydraddoldeb newydd ar gyfer 2023-25. Bydd y gwaith yn mynd rhagddo drwy gydol 2022 a chyhoeddir y strategaeth yn 2023.
- Mae'r Adran Busnes, Ynni a Strategaeth Ddiwydiannol wedi mireinio ei Strategaeth Tlodi Tanwydd yn unol ag anghenion defnyddwyr a bydd yn parhau i gyhoeddi ystadegau ar dlodi tanwydd gan ddefnyddio metrigau wedi'u diweddarau sy'n adlewyrchu statws tlodi tanwydd yn fwy teg.
- Mae'r Adran Codi'r Gwastad, Tai a Chymunedau wedi llunio amrywiaeth o allbynnau newydd o'r set ddata digartrefedd statudol er mwyn diwallu anghenion defnyddwyr o ran y llifau drwy'r system o is-grwpiau penodol, yn cynnwys pobl sy'n cysgu allan a'r rhai rhwng 18 ac 20 oed sy'n gadael gofal a'r ddalfa. Adolygir anghenion defnyddwyr cyn y cyhoeddiad nesaf yn ystod hydref 2022 er mwyn sicrhau bod y gwaith adrodd yn adlewyrchu'r grwpiau â'r flaenoriaeth uchaf.

Egwyddor Data Cynhwysol 4

Gwella seilwaith data'r DU fel bod modd dadgyfuno data a dadansoddi croestoriadau, a hynny mewn ffordd gadarn a dibynadwy, ar gyfer yr ystod lawn o grwpiau a phoblogaethau perthnasol, ac ar lefelau gwahanol o ddaearyddiaeth.

Ein dull

Rydym yn datblygu amrywiaeth o strategaethau i wella seilwaith data'r DU a llenwi bylchau mewn data er mwyn darparu data manylach drwy arolygon newydd neu arolygon wedi'u mireinio a chysylltu data fel bod modd gwneud gwaith dadansoddi croestoriadol gwell.

Bydd proses SYG o ddatblygu'r Gwasanaeth Data Integredig fel dull o gysylltu data a gwneud gwaith dadansoddi croestoriadol yn well ar draws y llywodraeth a sefydliadau ehangach yn chwarae rôl allweddol wrth wella seilwaith data'r DU. Mae SYG yn datblygu'r Gwasanaeth i wella a chynyddu'n sylweddol fynediad at ddata a'r defnydd o ddata ledled y DU, gan ddadansoddwyr yn Adrannau Llywodraeth y DU, y Gweinyddiaethau Datganoledig, y Gwasanaeth Iechyd Gwladol ac Awdurdodau Lleol. Bwriedir i'r gwasanaeth hwn ei gwneud yn hawdd i ymchwilyr gael mynediad, wrth hefyd ddiogelu cyfrinachedd testunau data bob amser, gan ddefnyddio rheolaethau technegol a gweithredol helaeth, a systemau llywodraethu cadarn a thryloyw.

Gwaith sy'n mynd rhagddo ac yn yr arfaeth

Sicrhau bod data'n ddigon manwl er mwyn gallu eu dadgyfuno mewn ffordd ystyrlon:

- Erbyn gwanwyn 2022, bydd SYG wedi datblygu cynllun gwaith mewn ymateb i [Strategaeth Data Is-genedlaethol Gwasanaeth Ystadegol y Llywodraeth](#) fel y gellir dadgyfuno data a dadansoddi croestoriadau mewn ffordd gadarn a dibynadwy ar lefelau gwahanol o ddaearyddiaeth.
- O fis Hydref 2022, bydd SYG yn cynyddu maint sampl ei Harolwg o'r Farchnad Lafur, a fydd, ynghyd â'r gwaith i fonitro a mynd i'r afael â'i gynrychioliadwyedd, yn ei wneud yn fwy manwl.
- Bydd Uned Gwahaniaethau ar sail Hil Swyddfa'r Cabinet yn gweithio gydag adrannau eraill y llywodraeth a sefydliadau eraill i wneud data ar ethnigrwydd yn fwy manwl, yn cynnwys lleihau faint o ddata a gyhoeddir (yn unig) ar gyfer Gwyn a Heblaw am Wyn. Bydd Uned Gwahaniaethau ar sail Hil Swyddfa'r Cabinet hefyd yn annog cyrff eraill yn y sector cyhoeddus i osgoi defnyddio'r term 'BAME', fel rhan o'r ymrwymadau a nodir yng [Nghynllun Gwella Ansawdd](#)

[yr Uned](#). Erbyn mis Mai 2022 bydd adolygiad o fanylder setiau data presennol wedi cael ei gwblhau a fydd yn arwain at argymhellion i adrannau ynghylch cynyddu manylder drwy 2022 a 2023.

- Bydd yr Adran Addysg yn dechrau casglu data'r Cynllun Addysg, Iechyd a Gofal yn wirfoddol ar lefel y plentyn yn lle data cyfunol ar lefel Awdurdod Lleol, ym mis Ionawr 2022. Bydd hyn yn golygu y gellir gwneud gwaith dadansoddi manylach a bydd potensial i baru data â setiau data perthnasol eraill, er mwyn cael gwell dealltwriaeth o faterion polisi yn ymwneud â phlant ag Anghenion Addysgol Arbennig. Cyhoeddir y data cyntaf a dechreuir eu casglu'n orfodol yn 2023.
- Bydd Uned Data Cydraddoldeb Llywodraeth Cymru yn ceisio cryfhau tystiolaeth cydraddoldeb (ansoddol a meintiol) er mwyn mynd i'r afael ag anghydraddoldeb yng Nghymru. Mae croestoriadedd wrth wraidd tystiolaeth Uned Data Cydraddoldeb Llywodraeth Cymru. Bydd yr Uned yn anelu at gyflwyno tystiolaeth i ategu'r meysydd a nodwyd gyda Chynllun Cydraddoldeb Strategol Cymru a Chynllun Gweithredu LGBTQ+, er mwyn rhoi darlun mwy cyflawn o dystiolaeth ar gyfer grwpiau bach amrywiol o'r boblogaeth a grwpiau difreintiedig ledled Cymru, yn cynnwys pobl â nodweddion a warchodir o dan Ddeddf Cydraddoldeb 2010 megis LGBTQ+, rhywedd ac oedran. Caiff yr Uned ei sefydlu yn 2022, a bydd yn datblygu ei rhaglen ac yn mapio tystiolaeth sydd eisoes yn bodoli. Yn 2023, gwneir y gwaith dadansoddi blaenoriaeth uchel cychwynnol, a bydd prosiectau ymchwil allweddol yn dechrau.
- Bydd Uned Gwahaniaethau ar sail Anabledd Llywodraeth Cymru yn ceisio cryfhau tystiolaeth ar bobl anabl (ansoddol a meintiol) er mwyn mynd i'r afael ag anghydraddoldeb yng Nghymru. Bydd yr Uned yn gweithio gyda'r Tasglu Anabledd i ddarparu tystiolaeth ad hoc ar gais i ategu'r Cynllun Gweithredu ar Anabledd a darparu darlun mwy cyflawn o dystiolaeth sy'n cynrychioli cymunedau anabl amrywiol ledled Cymru. Caiff yr Uned ei sefydlu yn 2022, a bydd yn datblygu ei rhaglen ac yn mapio tystiolaeth sydd eisoes yn bodoli ar bobl anabl. Yn 2023, gwneir y gwaith dadansoddi blaenoriaeth uchel cychwynnol, a bydd prosiectau ymchwil allweddol yn dechrau.
- Bydd Uned Gwahaniaethau ar sail Hil Llywodraeth Cymru yn ceisio cryfhau tystiolaeth ethnigrwydd (ansoddol a meintiol) er mwyn mynd i'r afael ag anghydraddoldeb yng Nghymru. Bydd yr Uned yn gweithio gyda Grŵp Atebolrwydd REAP i ddarparu tystiolaeth ad hoc ar gais i ategu'r Cynllun Gweithredu ar Gydraddoldeb Hiliol a darparu darlun mwy cyflawn o dystiolaeth sy'n cynrychioli cymunedau ethnig amrywiol ledled Cymru. Caiff yr Uned ei sefydlu yn 2022, a bydd yn datblygu ei rhaglen ac yn mapio tystiolaeth sydd eisoes yn bodoli ar ethnigrwydd. Yn 2023, gwneir y gwaith dadansoddi blaenoriaeth uchel cychwynnol, a bydd prosiectau ymchwil allweddol yn dechrau.
- Bydd Llywodraeth Cymru yn ystyried y posibilrwydd o gyfuno sawl blwyddyn o ddata o Arolwg Cenedlaethol Cymru fel y gellir dadansoddi is-grwpiau'n fanylach. Yn ystod 2022, penderfynir ar gynnwys yr arolwg ar gyfer 2023 i 2024.



- Bydd yr Adran Gwaith a Phensiynau yn cynyddu sampl yr Arolwg Adnoddau Teuluol er mwyn gallu dadansoddi incymau mewn ffordd fwy cadarn ar lefel ranbarthol, a chefnogi gwaith dadansoddi manylach o grwpiau llai sydd o ddiddordeb i lunwyr polisi megis ethnigrwydd. Yn dilyn cynnydd rhannol rhwng mis Hydref 2021 a mis Mawrth 2022, fe'i cynyddir yn llawn ym mis Ebrill 2022, a chyhoeddir amcangyfrifon gan ddefnyddio'r sampl mwy yn 2024 a bydd hyn yn parhau yn y blynyddoedd wedyn.
- Bydd Llywodraeth Cymru yn gwella'r dystiolaeth ar statws economaidd-gymdeithasol ac yn ôl nodweddion gwarchoddedig gwahanol yng Nghymru yn dilyn cynyddu sampl yr Arolwg Adnoddau Teuluol yng Nghymru.
- Bydd yr Adran dros Dechnoleg Ddigidol, Diwylliant, y Cyfryngau a Chwaraeon yn edrych i weld pa mor ymarferol yw hi i i gyfuno sawl blwyddyn o ddata o'r Arolwg Bywyd Cymunedol er mwyn cynhyrchu set ddata gyfunol i'w gwneud hi'n haws dadansoddi is-grwpiau. Bydd yn edrych i weld pa mor ymarferol yw hi i gynhyrchu amcangyfrifon ardal fach fel bod modd dadansoddi ardaloedd daearyddol llai yn fwy. Gwneir y gwaith hwn yn 2022. Bydd maint sampl yr Arolwg Cyfranogi hefyd yn cynyddu yn 2021/22 fel bod modd cynhyrchu amcangyfrifon ar lefel ddaearyddol is.

Hyrwyddo dull croestoriadol o archwilio a chyflwyno data ar gydraddoldebau:

- Mae Swyddfa Cydraddoldebau'r Llywodraeth Swyddfa'r Cabinet (rhan o'r Ganolfan Cydraddoldeb) yn gweithio mewn partneriaeth â SYG i gyflwyno ei Rhaglen Data Cydraddoldeb. Ar gam cychwynol y gwaith, bydd yn defnyddio data sy'n bodoli eisoes i weld sut mae canlyniadau pobl yn amrywio yn ôl dimensiynau gwahanol cydraddoldeb (yn cynnwys daearyddiaeth a chefnidir economaidd-gymdeithasol). Bydd y gwaith hwn yn cyflawni dadansoddiadau ar draws amrywiaeth o ganlyniadau sy'n rheoli gwahanol nodweddion yn cynnwys (lle maent ar gael) oedran, rhyw, cyfeiriadedd rhywiol, ethnigrwydd, cefndir economaidd-gymdeithasol a daearyddiaeth. Cyhoeddir y gwaith dadansoddi cychwynol yn 2022.

- Ail gam y Rhaglen Data Cydraddoldeb fydd datblygu set ddata gysylltiedig (yr Ased Data Cydraddoldeb) drwy'r Gwasanaeth Data Integredig, gan ddwyn ynghyd amrywiaeth o setiau data hydredol, y mwyaf erioed, a ddelir ar draws y llywodraeth, gan olygu bod modd gwneud gwaith dadansoddi croestoriadol manylach ac archwilio sut mae llwybrau bywyd pobl yn amrywio yn ôl gwahanol ddimensiynau cydraddoldeb. Yn ystod 2022, bydd prosesau i gaffael setiau data cychwynnol wedi hen sefydlu, a bydd rhaglen waith barhaus i ddatblygu'r Ased ac archwilio opsiynau i wella ehangder a chyfoeth y data ar gydraddoldebau a chanlyniadau dros y blynyddoedd i ddod.
- Mae SYG yn gwneud amrywiaeth o waith gan ddefnyddio setiau data cysylltiedig fel bod modd gwneud gwaith dadansoddi manylach a chroestoriadol, yn cynnwys: archwilio symudedd cymdeithasol a'r berthynas rhwng symudedd addysg ac enillion, ymchwilio i gefndir addysgol a gofal poblogaeth carchardai, a defnyddio set ddata Growing Up in England i ddeall nodweddion, profiadau gofal cymdeithasol a deilliannau addysgol plant agored i niwed. Gwneir y gwaith hwn yn ystod 2022 a 2023.
- Bydd SYG yn gwneud gwaith dadansoddi croestoriadol gan ddefnyddio Cyfrifiad 2021 Cymru a Lloegr a bydd yn cydweithio â Cofnodion Cenedlaethol yr Alban ac Asiantaeth Ystadegau ac Ymchwil Gogledd Iwerddon i ystyried darpariaeth dadansoddiadau o gyfrifiadau'r DU ledled y DU.
- Bydd SYG yn darparu dadansoddiad croestoriadol o sbardunau meithrin gwybodaeth a sgiliau gydol oes fel rhan o gyhoeddi'r fframwaith dangosyddion cyfalaf dynol yn 2023 fel bod tystiolaeth ar sut mae grwpiau gwahanol yn datblygu'n wahanol yn ystod eu bywydau.
- Bydd y Swyddfa Myfyrwyr yn datblygu ac yn cyhoeddi set o fesurau croestoriadol i wella'r ddealltwriaeth o'r canlyniadau mae gwahanol grwpiau yn debygol o'u profi yn ystod eu hamser fel myfyrwyr, yn cynnwys mynediad i addysg uwch a pharhau mewn addysg uwch. Caiff y rhain eu datblygu yn 2022, a chyhoeddir mesurau'n barhaus wedyn.
- Bydd y Comisiwn Cydraddoldeb a Hawliau Dynol yn cynnal amrywiaeth o ddadansoddiadau croestoriadol mewn perthynas â'r farchnad lafur, tlodi ac iechyd fel rhan o'r adroddiad nesaf yn y gyfres 'A yw Prydain yn Decach?' a gyhoeddir yn 2023.

Gwella dealltwriaeth drwy ddilyn trywydd croestoriadol o ran adnoddau ar-lein presennol:

- Mae SYG yn datblygu adnodd adeiladu tablau hyblyg fel rhan o gyhoeddi canlyniadau Cyfrifiad 2021 Cymru a Lloegr fel y gall defnyddwyr ddewis y nodweddion sydd o ddiddordeb iddynt i adeiladu eu tablau eu hunain, yn amodol ar reolaethau datgelu ystadegol, fel y gellir archwilio croestoriadedd. Cyhoeddir yr adnoddau hyn i ddefnyddwyr yn ystod 2022 a 2023.
- Mae'r Adran Codi'r Gwastad, Tai a Chymunedau wedi cyhoeddi dangosfwrdd anghenion cymorth o'r set ddata digartrefedd statudol sy'n golygu y gellir nodi'r

anghenion cymorth mwyaf cyffredin sy'n digwydd ar yr un pryd yn y boblogaeth ddigartref. Caiff cynnwys yr allbwn hwn ei adolygu, a gwneir gwelliannau fel sydd angen wrth gyhoeddi dangosfwrdd wedi'i ddiweddarau yn 2022.

Bwriedir gwneud gwaith gorsamplu pwrpasol mewn nifer o weithgareddau casglu data er mwyn mynd i'r afael â bylchau penodol mewn gwytodaeth:

- Bydd SYG yn edrych i weld pa mor ymarferol ydyw i orsamplu mewn rhai ardaloedd fel rhan o'n gwaith i bennu ymarferoldeb cynllun casglu data ymatebol. Bydd hyn naill ai ar y cam samplu (gorsamplu i fynd i'r afael â bylchau penodol mewn data), ar y cam casglu (targedu grwpiau nas cynrychiolir yn ddigonol wrth gasglu data), neu gyfuniad o'r ddau.
- Bydd CThEM yn parhau i ymchwilio i botensial yr Arolwg blynyddol o Unigolion, Busnesau Bach ac Asiantiaid i feithrin dealltwriaeth o gwsmeriaid â gwahanol nodweddion personol, i ddechrau drwy gyfuno blynyddoedd arolwg er mwyn cynyddu maint samplau, ond os bydd maint samplau yn dal i fod yn rhwystr, ystyrir opsiynau a chostau ar gyfer gorsamplu rhai grwpiau penodol. Dadansoddir cwsmeriaid â nodweddion gwarchoddedig drwy gyfuno blynyddoedd arolwg yr Arolwg yn 2022, ac yna ystyrir yr angen i orsamplu grwpiau nas cynrychiolir yn ddigonol yn 2023.
- Bydd Arolwg Rhieni, Disgyblion a Dysgwyr yr Adran Addysg yn mynd ati'n bwrpasol i orsamplu grwpiau nas cynrychiolir yn ddigonol, yn cynnwys y rhai sy'n gymwys i gael Prydau Ysgol am Ddim, y rhai â statws Anghenion Addysgol Arbennig ac Anabled, a'r rhai â statws Plant mewn Angen, er mwyn llenwi bylchau sy'n bodoli eisoes wrth ddeall y grwpiau hyn. Comisiynwyd ymchwil ar gyfer blynyddoedd academaidd 2021-22 a 2022-23 ac mae'n debygol o gael ei hailgomiynu yn y blynyddoedd i ddod.
- Bydd astudiaeth cohort Plant y 2020au ac astudiaeth cohort Disgyblion y 2020au yr Adran Addysg, rhan o Astudiaethau Panel Addysg a Deilliannau, yn dilyn plant rhwng 9 mis a 5 oed ac o gam cynnar yn eu haddysg gynradd (Blwyddyn 1 neu 2) tan ddiwedd yr ysgol gynradd (Blwyddyn 6) yn y drefn honno. Bydd y ddwy astudiaeth yn cynnwys gwaith gorsamplu pwrpasol ar grwpiau difreintiedig, er mwyn cael gwell dealltwriaeth o'r gydberthynas rhwng cyrhaeddiad, anfantais ac amrywiaeth o nodweddion personol a nodweddion cartrefi. Caiff y ddwy astudiaeth eu sefydlu a'u treialu yn ystod 2021/22 a chyflawnir gwaith maes a chyflwynir y data o'r don gyntaf yn 2022/23, a thonnau dilynol yn y 3 blynedd wedyn.

Sicrhau bod argymhelliad 2023 ar ddyfodol y cyfrifiad ac ystadegau o'r boblogaeth h.y., y system ystadegau cymdeithasol yn diwallu'r holl anghenion o ran cynwysoldeb:

- Mae SYG yn cyflawni gweithgareddau ymgysylltu ac ymchwil helaeth er mwyn sicrhau bod argymhellion y Tasglu Data Cynhwysol yn cael eu hystyried wrth ddatblygu argymhelliad yr Ystadegydd Gwladol ar ddyfodol y cyfrifiad ac ystadegau o'r boblogaeth.

Egwyddor Data Cynhwysol 5

Sicrhau bod y cysyniadau a gaiff eu mesur yn yr holl ddata a gesglir yn briodol ac yn eglur.

Ein dull

Rydym yn datblygu cynlluniau i fynd i'r afael â materion hysbys o ran safonau a chanllawiau sy'n bodoli eisoes wrth fesur cysyniadau yn ymwneud â chynhwysiant, yn ogystal â gwaith cydweithredol ar draws y llywodraeth i wella cydlyniant ystadegol (gweler Egwyddor Data Cynhwysol 7). Bydd SYG yn goruchwyllo'r mentrau ar draws llywodraeth y DU a'r gweinyddiaethau datganoledig er mwyn gwella canllawiau Gwasanaeth Ystadegol y Llywodraeth ar ddiffiniadau a safonau data; hwyluso cydweithio a rhannu arfer orau; a hyrwyddo safonau wedi'u cysoni a chanllawiau Gwasanaeth Ystadegol y Llywodraeth.

Bydd SYG yn cyhoeddi Cynllun Cysoni Gwasanaeth Ystadegol y Llywodraeth ar ddechrau 2022, gan nodi'r cynlluniau a'r amserlenni ar gyfer adolygu a diweddarau safonau wedi'u cysoni a chanllawiau Gwasanaeth Ystadegol y Llywodraeth ar gyfer casglu data ar nodweddion cydraddoldeb. Bydd yn cwmpasu gwahanol ddulliau o gasglu data yn cynnwys cyfweiliadau wyneb yn wyneb, dros y ffôn ac ar-lein.

Gwaith sy'n mynd rhagddo ac yn yr arfaeth

Sicrhau bod mesurau ar gyfer gwahanol boblogaethau yn adlewyrchu safonau a deddfwriaeth bresennol yn gywir:

- Bydd SYG yn cadw llygad ar ganllawiau'r Swyddfa Rheoleiddio Ystadegau sy'n berthnasol i gynhwysiant gan annog y llywodraeth a'r pedair gwlad i'w mabwysiadu'n ehangach.
- Bydd Llywodraeth Cymru yn ymchwilio i ddatblygu tystiolaeth sy'n unol â'r model cymdeithasol o anabledd o 2022.
- Fel rhan o waith parhaus i ddeall cefndir economaidd-gymdeithasol y gweithlu Gwasanaeth Sifil yn well, bydd Swyddfa'r Cabinet yn gweithio gyda sefydliadau i gael gwell dealltwriaeth o sbardunau cyfraddau ymateb presennol, gyda'r nod o gyhoeddi gwybodaeth am gefndiroedd economaidd-gymdeithasol y gweithlu Gwasanaeth Sifil fel rhan o gyhoeddiad blynyddol Ystadegau'r Gwasanaeth Sifil.

Sicrhau bod dealltwriaeth gysyniadol glir yn ategu prosesau casglu data hygyrch a phriodol:

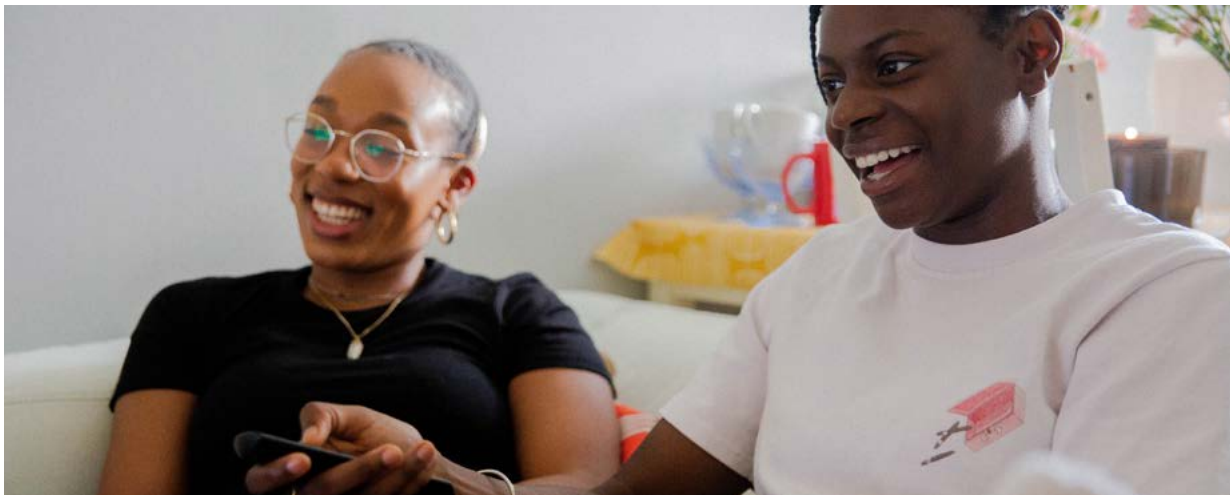
- Bydd SYG yn cyhoeddi Cynllun Cysoni Gwasanaeth Ystadegol y Llywodraeth ar ddechrau 2022, gan nodi'r cynlluniau a'r amserlenni ar gyfer adolygu a diweddarau safonau wedi'u cysoni a chanllawiau Gwasanaeth Ystadegol y Llywodraeth.

- Bydd SYG yn canolbwyntio ar yr ymatebydd wrth gynllunio ei holl arolygon. Bydd y gwaith a wnaed eisoes sydd wedi dilyn y trywydd hwn yn cael ei gyfuno a'i rannu â defnyddwyr, a bydd yn llywio cynllun y strategaeth, y map, a'r broses o gasglu data arolygon yn y dyfodol. Bydd hyn yn golygu bod y profiad o gwblhau arolwg yn berthynol, yn ddealladwy, ac yn briodol i ymatebwyr
- Bydd Tîm Digidol Canolfan Cydraddoldeb Swyddfa'r Cabinet yn gweithio gyda chydweithwyr polisi a dadansoddi er mwyn sicrhau bod egwyddorion hygyrchedd, profi defnyddwyr a chynllun cynnwys yn cael eu rhoi ar waith gydag arolygon ysgrifenedig a chwestiynau ymgynghoriadau.
- Bydd Uned Anabledd Swyddfa'r Cabinet yn datblygu ei harolwg o bobl anabl ledled y DU gan weithio gyda SYG a rhanddeiliaid eraill, ac arbenigwyr ar brofiadau go iawn pobl anabl, er mwyn sicrhau dealltwriaeth gysyniadol o'r wybodaeth sydd ei hangen a chynnal profion helaeth er mwyn sicrhau ei fod yn hygyrch ac yn cynhyrchu data priodol.
- Bydd Llywodraeth yr Alban yn diweddarau canllawiau ar gasglu data a geirio cwestiynau wrth gasglu data ar gydraddoldeb. Caiff y canllawiau newydd hyn, sy'n debygol o fod yn seiliedig ar gwestiynau Cyfrifiad 2022 neu safonau presennol SYG sydd wedi'u cyfuno, yn cael eu cyflwyno ar draws y sector cyhoeddus yn yr Alban yn 2022.
- Bydd cynllun arolwg panel 6 wythnos yr Adran Addysg o athrawon ac arweinwyr ysgolion a cholegau, y Panel Ysgolion a Cholegau, yn parhau i fod yn seiliedig ar ymgysylltu â thimau polisi er mwyn comisiynu cwestiynau i'w cynnwys sy'n seiliedig ar resymeg glir o angen adrannol a chraffu trylwyr. Lle bo modd bydd yr arolwg yn defnyddio cwestiynau safonedig sy'n bodoli eisoes gyda chwestiynau newydd yn seiliedig ar arfer orau cynllunio a phrofion gwybyddol er mwyn sicrhau cynnyrch terfynol sy'n hawdd ei ddeall ac yn berthnasol i'r sector. Ar hyn o bryd mae'r arolwg wedi'i gomisiynu ar gyfer blynyddoedd academaidd 2021-22 a 2022-23 ac mae'n debygol o gael ei ail-gomisiynu yn y blynyddoedd i ddod.
- Bydd cynllun Arolwg Teithio Cenedlaethol yr Adran Drafnidiaeth yn parhau i gael ei oruchwylio gan ystadegwyr proffesiynol a chaiff ei gynnal gan gontractwr profiadol ar ran yr Adran a bydd cwestiynau newydd yn dal i gael eu profi cyn eu hychwanegu at yr arolwg.
- Bydd yr Adran Codi'r Gwastad, Tai a Chymunedau yn parhau i weithio'n agos gyda grwpiau [Partneriaeth Gwybodaeth Ganolog a Lleol](#) awdurdodau lleol i adolygu unrhyw ofynion newydd o ran data a chynnal profion addasrwydd cyn mynd yn fyw.

Sicrhau bod yr iaith a ddefnyddir wrth gasglu ac adrodd ar ddata yn glir:

- Yn sgil ymgynghori â Chanolfan Cydraddoldeb Swyddfa'r Cabinet a'r gweinyddiaethau datganoledig, bydd SYG yn cyhoeddi Cynllun Cysoni Gwasanaeth Ystadegol y Llywodraeth ar ddechrau 2022, gan nodi'r cynlluniau a'r amserlenni ar gyfer adolygu a diweddarau safonau wedi'u cysoni a chanllawiau Gwasanaeth Ystadegol y Llywodraeth.

- Bydd gweithgor Creu Amrywiaeth a Chynhwysiant Swyddogaeth Dadansoddi'r Llywodraeth yn ymestyn ei Becyn Cymorth Cynhwysiant i dimau dadansoddi i gynnwys adran ar arfer orau dadansoddi cynhwysol, gan ddarparu adnoddau i gefnogi eglurder wrth adrodd ar gynwysoldeb. Caiff y pecyn cymorth ei fireinio yn 2022 ac yna caiff ei ddiweddarau bob 6 mis.
- Bydd SYG, drwy'r Pwyllgor Rhyngweinyddu a fforymau perthnasol eraill, yn hwyluso'r gwaith o nodi mentrau ar draws llywodraeth y DU a'r gweinyddiaethau datganoledig i wella eglurder iaith, rhannu arfer orau a mabwysiadu safonau wedi'u cysoni lle bo modd. Mae'r mentrau'n cynnwys y canlynol:
- Bydd Gweithrediaeth Gogledd Iwerddon yn llunio canllawiau ar fonitro poblogaethau ethnig er mwyn darparu fframwaith safonedig er mwyn helpu cyrff cyhoeddus i gasglu gwybodaeth mewn modd cyson ond hyblyg, gan wella'r broses o ddarparu gwasanaethau a chydraddoldeb i wahanol boblogaethau ethnig a mudol sy'n byw yng Ngogledd Iwerddon. Ystyrir y canllawiau yn 2022, ac fe'u rhoddir ar waith yn amodol ar gytuno arnynt erbyn diwedd 2022.
- Bydd yr Adran dros Dechnoleg Ddigidol, Diwylliant, y Cyfryngau a Chwaraeon yn parhau i adolygu holiaduron ac yn darparu eglurder lle bo angen, gan barhau i ddefnyddio mesurau wedi'u cysoni a sicrhau yr adroddir ar ystadegau'n gywir.
- Bydd SYG yn gweithio gyda chymunedau, adrannau eraill y llywodraeth ac academyddion i sicrhau bod yr iaith a ddefnyddir wrth gyhoeddi allbynnau a gwaith dadansoddi o Gyfrifiad 2021 Cymru a Lloegr yn eglur ac yn briodol.
- Yn ystod 2022, bydd Llywodraeth yr Alban yn cynorthwyo cyrff yn yr Alban i roi newidiadau ar waith yn sgil cyhoeddi canllawiau ar gasglu data ar ryw, rhywedd a statws traws a gyhoeddwyd ym mis Medi 2021. Ystyrir hyn fel rhan o Adolygiad Cysoni Gwasanaeth Ystadegol y Llywodraeth.
- Bydd y Swyddfa Gartref yn adolygu safonau data yn Rhaglen Cynyddu Niferoedd yr Heddlu er mwyn sicrhau bod yr iaith a ddefnyddir wrth gasglu data, yn enwedig o ran rhyw a rhywedd, yn eglur gan sicrhau y gellir cyflwyno adroddiadau cliriach. Cynhelir yr adolygiad nesaf ar ddechrau 2022.
- Bydd Llywodraeth Cymru yn adolygu'r defnydd o'r termau rhyw a rhywedd wrth gasglu a dadansoddi data er mwyn sicrhau defnydd cyson, eglur a chynhwysol ar draws Llywodraeth Cymru.
- Bydd y Swyddfa Myfyrwyr yn sicrhau mwy o eglurder mewn cyhoeddiadau ynghylch sut mae data wedi cael eu casglu a'r defnydd o'r termau rhyw a rhywedd er mwyn sicrhau bod defnyddwyr yn deall y nodweddion yr adroddir arnynt.
- Yn ddiweddar mae'r Adran Codi'r Gwastad, Tai a Chymunedau wedi adolygu a diwygio'r diffiniadau o ryw a rhywedd yn y set ddata digartrefedd statudol er mwyn cynrychioli grwpiau anneuaid yn well. Cyflwynir prosesau casglu data sy'n defnyddio diffiniadau newydd ym mis Ebrill 2022 a bydd cyhoeddi yn seiliedig ar y diffiniadau hyn o 2023 ymlaen.



Sicrhau tryloywder o ran y ffordd mae data wedi cael eu casglu wrth rannu ac adrodd ar ddata:

- Yn 2022, bydd CThEM yn comisiynu adolygiad o fetadata ystadegau swyddogol a lle bo angen yn gwella gwybodaeth gyhoeddedig am y ffordd mae data wedi'u casglu mewn cyhoeddiadau ystadegau swyddogol.
- Yn 2022, bydd yr Adran dros Dechnoleg Ddigidol, Diwylliant, y Cyfryngau a Chwaraeon yn adolygu dogfennaeth sy'n ategu cyhoeddiadau arolygon er mwyn sicrhau bod metadata yn cael eu rhoi i ddefnyddwyr i asesu ansawdd ac addasrwydd data.
- Bydd SYG yn sicrhau bod metadata priodol yn ategu holl allbynnau Cyfrifiad 2021 Cymru a Lloegr, yn cynnwys mewn perthynas â chyfeiriadedd rhywiol, hunaniaeth o ran rhywedd, ethnigrwydd, hunaniaeth genedlaethol, iaith a chrefydd, gan roi eglurder i ddefnyddwyr ynghylch y ffordd mae'r data wedi cael eu casglu a'u cyfuno. Ceir cyhoeddiadau yn ystod 2022 a 2023, a bydd lle i gyhoeddiadau ychwanegol yn ystod 2023 a 2024 yn amodol ar anghenion defnyddwyr.
- Bydd SYG yn sicrhau bod yr holl gyhoeddiadau sy'n seiliedig ar ei Harolwg o'r Farchnad Lafur yn cael eu hategu gan wybodaeth berthnasol allweddol o'r arolwg, yn cynnwys, ymatebion yn ôl dull a chyfraddau ymateb, ond heb fod yn gyfyngedig i hynny.
- Mae SYG yn cynnal asesiad parhaus o ansawdd ffynonellau gweinyddol a ddefnyddir i drawsnewid ystadegau o'r boblogaeth ac ystadegau cymdeithasol SYG. Bydd hyn yn cynhyrchu metadata a fydd yn helpu cynhyrchwyr a defnyddwyr i ddeall cryfderau a chyfyngiadau'r ffynonellau gweinyddol. Bydd datganiadau a diweddariadau parhaus i fetadata ac adroddiadau ansawdd yn ystod 2022 a 2023.
- Bydd yr Adran Codi'r Gwastad, Tai a Chymunedau yn parhau i gyhoeddi amrywiaeth o fetadata i gefnogi allbynnau cyhoeddedig yn cynnwys adroddiadau ansawdd sy'n tynnu sylw at y dulliau a ddefnyddiwyd a gwybodaeth berthnasol arall.

Egwyddor Data Cynhwysol 6

Ehangu'r amrywiaeth o ddulliau a ddefnyddir fel mater o drefn a chreu dulliau newydd o ddeall profiadau holl boblogaeth y DU.

Ein dull

Byddwn yn cyflawni ymchwil gan ddefnyddio dulliau arloesol sy'n gweddu orau i'r cwestiwn ymchwil a darpar gyfranogwyr, er mwyn deall mwy am brofiadau go iawn sawl grŵp nas cynrychiolir yn ddigonol yn nata a thystiolaeth y DU.

Bydd Canolfan Cydraddoldebau a Chynhwysiant SYG yn hwyluso cydweithio ar draws y mentrau arfaethedig er mwyn deall mwy am brofiadau gwirioneddol sawl grŵp nas cynrychiolir yn ddigonol yn nata a thystiolaeth y DU, gan nodi a rhannu arfer dda.

Bydd proses SYG o ddatblygu'r Gwasanaeth Data Integredig fel dull o gysylltu data a gwneud gwaith dadansoddi croestoriadol yn well ar draws y llywodraeth a sefydliadau ehangach yn chwarae rôl allweddol wrth wella seilwaith data'r DU. Mae SYG yn datblygu'r Gwasanaeth i wella a chynyddu'n sylweddol fynediad at ddata a'r defnydd o ddata ledled y DU, gan ddadansoddwyr yn Adrannau Llywodraeth y DU, y Gweinyddiaethau Datganoledig, y Gwasanaeth Iechyd Gwladol ac Awdurdodau Lleol. Bwriedir i'r gwasanaeth hwn ei gwneud yn hawdd i ymchwilwyr gael mynediad, wrth hefyd ddiogelu cyfrinachedd testunau data bob amser, gan ddefnyddio rheolaethau technegol a gweithredol helaeth, a systemau llywodraethu cadarn a thryloyw.

Bydd pwyllgor cynghorol annibynnol newydd yr Ystadegydd Gwladol ar ddata cynhwysol yn cynghori'r Ystadegydd Gwladol ar ddulliau o gynnal ymchwil ansoddol er mwyn deall profiadau go iawn y grwpiau hyn o bobl yn y DU yn well.

Gwaith sy'n mynd rhagddo ac yn yr arfaeth

Ehangu'r amrywiaeth o ddulliau a ddefnyddir i gasglu data mwy cynhwysol:

- Gwneir gwaith dichonoldeb ar sut y gellir defnyddio ffynonellau data newydd a mawr i lenwi bylchau mewn data, a arweinir gan Gampws Gwyddor Data SYG ar y cyd ag aelodau rhyngwladol o Bwyllgor Arbenigwyr Data Mawr a Gwyddor Data y Cenhedloedd Unedig. Byddwn yn adolygu profiadau gwledydd eraill o ddefnyddio data mawr i lenwi bylchau mewn data cynhwysol, gan weithio gyda'r Pwyllgor a chydweithwyr perthnasol yn SYG.

- Mae SYG yn datblygu protocol ffynonellau answyddogol i hwyluso'r gwaith o sicrhau ansawdd ffynonellau answyddogol a gwneud y defnydd mwyaf ohonynt wrth leihau'r risgiau cymaint â phosibl. Caiff y protocol ar gyfer ffynonellau ansoddol ei roi ar waith yn 2022, a datblygir protocol ar gyfer ffynonellau ansoddol yn 2023.
- Mae SYG yn ymchwilio i gwmpas setiau data gweinyddol penodol er mwyn deall yn well sut y caiff rhai grwpiau penodol o fewn y boblogaeth eu cynrychioli. Mae dulliau ymchwil ansoddol hefyd yn cael eu datblygu er mwyn rhoi gwell syniad inni o unrhyw faterion o ran cynwysoldeb ffynonellau data o'r fath.
- Yn ystod 2022, bydd SYG yn cynnal ymchwil ansoddol i archwilio profiadau go iawn grwpiau nas cynrychiolir yn ddigonol ar hyn o bryd yn nata a thystiolaeth y DU yn cynnwys: profiadau oedolion anabl o gymryd rhan mewn gweithgareddau a chael gafael ar nwyddau a gwasanaethau ledled y DU; profiadau ysgol plant ag anghenion addysgol arbennig ac anabledau yn Lloegr; a phrofiadau go iawn, blaenoriaethau ac anghenion cymunedau Sipsiwn a Theithwyr.
- Bydd Uned Anabled Swyddfa'r Cabinet yn cynnal adolygiad systematig o dystiolaeth mewn perthynas â phrofiadau go iawn pobl anabl yn y DU, er mwyn ystyried ymchwil ansoddol berthnasol a nodi bylchau allweddol mewn dealltwriaeth a blaenoriaethau ar gyfer gwaith pellach erbyn diwedd mis Mawrth 2022.
- Mae SYG yn parhau i ymchwilio i well dulliau o gysylltu data, fel rhan o'r [Adolygiad o Ddata Cyfunol mewn Llywodraeth](#). Ymchwilir i adnoddau a thechnegau newydd er mwyn gwella ansawdd cysylltu data a gwella mesurau ansicrwydd a thuedd cysylltu data. Bydd y rhain yn rhan bwysig o unrhyw ddadansoddiad data sy'n defnyddio data wedi'u cysylltu, yn enwedig i is-grwpiau o'r boblogaeth.
- Fel rhan o'r ymgais barhaus i archwilio dulliau Gwyddor Data, bydd SYG yn archwilio tueddiadau posibl mewn algorithmau dysgu peirianyddol a phryd y gallant arwain at ganlyniadau nad ydynt yn gwbl gynhwysol o bosib. Mae'r technegau hyn yn dibynnu'n fawr ar gynrychioliadwyedd y data hyfforddi, gan olygu bod unrhyw dueddiadau yn parhau i'r model. Mae gwaith yn mynd rhagddo i archwilio dulliau o atal tuedd, yn ogystal â sut y caiff algorithmau Dysgu Peirianyddol a ddefnyddiwyd ar y cam cynhyrchu eu cynnal. Bydd hyn yn cynnwys rheoli'r risg o duedd o ran y model, ac felly ddiffyg cynhwysiant, gan dyfu dros amser oherwydd drifft model.
- Prin y mae data yn gyflawn, yn enwedig wrth gysylltu ffynonellau, a gall y dulliau a ddefnyddir i ddelio â data sydd ar goll gael effaith ar gynhwysiant. Bydd SYG yn archwilio strategaethau priodoli yng nghyd-destun data gweinyddol wedi'u cysylltu ac yn gwerthuso effaith data sydd ar goll sy'n cronni oherwydd gwallau cysylltu neu ddiffyg cwmpas. Bydd hyn yn ehangu'r gwaith a gwblhawyd eisoes i archwilio [priodoli incwm seiliedig ar ddata gweinyddol sy'n gysylltiedig â data'r cyfrifiad](#), a nododd heriau pwysig wrth gynrychioli'r dosbarthiad incwm is.

Bwriedir cysylltu data at ddibenion gwell dadansoddi:

- bydd SYG yn archwilio cysylltu data fel dull o ymchwilio i brofiadau grwpiau a phoblogaethau penodol, fel rhan o'r gwaith o ddatblygu'r Gwasanaeth Data Integredig, er mwyn meithrin dealltwriaeth newydd o wahanol grwpiau o'r boblogaeth. Bydd hyn yn cynnwys y canlynol: cysylltu data ar fudd-daliadau â Chyfrifiad 2021 Cymru a Lloegr a ffynonellau eraill, er mwyn cefnogi'r gwaith o ddadansoddi canlyniadau 2021 a digwyddiadau eraill (iechyd, marwolaethau) ar gyfer y rhai sy'n cael budd-daliadau; a chysylltu arolygon pwrpasol hanesyddol er mwyn cefnogi'r gwaith o ddadansoddi canlyniadau tymor hwy i unigolion a chartrefi. Caiff y system ystadegau integredig ei chynllunio a'i hadeiladu yn 2022.
- Fel rhan o drawsnewid y system ystadegau o'r boblogaeth ac ystadegau cymdeithasol bydd SYG yn datblygu astudiaeth darpar gyswllt gwbl gynrychioliadol a chynhwysol ar gyfer y boblogaeth, gan ddefnyddio data arolwg a gweinyddol perthnasol, ac astudiaethau ethnograffig.
- Mae Uned Gwahaniaethau ar sail Hil Swyddfa'r Cabinet wedi bod yn gweithio gyda SYG i ddatblygu set ddata gysylltiedig i ddarparu data ar enedigaethau a marwolaethau babanod yn ôl ethnigrwydd y fam ynghyd â newidynnau economaidd-gymdeithasol o'r cyfrifiad er mwyn meithrin dealltwriaeth o wahaniaethau ar sail iechyd mamol, gan olygu y gellir datblygu ymyriadau mwy pwrpasol. Bydd y set ddata ar gael drwy'r Gwasanaeth Ymchwil Diogel yn 2022.
- Mae'r Adran Busnes, Ynni a Strategaeth Ddiwydiannol yn gweithio gyda SYG ac Ymchwil Data Gweinyddol y DU i gysylltu data o Astudiaeth Hydredol Cartrefi'r DU â data ar y defnydd o ynni er mwyn archwilio patrymau defnydd ar gyfer gwahanol fathau o gartrefi. Bydd y set ddata ar gael i ymchwilwyr yn 2022, gan olygu y gellir parhau â'r gwaith dadansoddi y tu hwnt i hyn.
- Mae'r Adran Codi'r Gwastad, Tai a Chymunedau yn gwneud gwaith i gysylltu'r set ddata digartrefedd statudol ag amrywiaeth o ffynonellau data eraill er mwyn darparu gwybodaeth fanylach am ddigartrefedd a chysgu allan. Mae'r Adran hefyd yn gweithio ar brosiect trawsadrannol gan gysylltu â'r Adran Gyfiawnder, er mwyn cysylltu o bosibl wybodaeth am droseddu a data ar drin cyffuriau ac alcohol â chasgliadau digartrefedd. Cyflawnir prosiectau peilot yn 2022 a chyflawnir prosiectau cysylltu trawsadrannol yn y blynyddoedd wedyn.

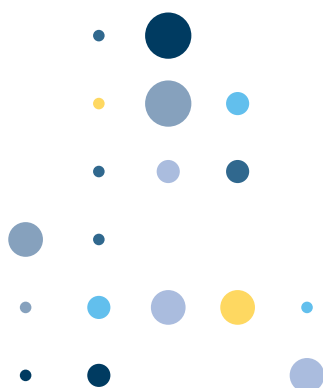
Gwella argaeledd data hydredol, yn cynnwys nodi profiadau dros dro:

- Fel rhan o drawsnewid y system ystadegau o'r boblogaeth ac ystadegau cymdeithasol, bydd SYG yn datblygu asedau hydredol. Bydd hyn yn galluogi nodi grwpiau difreintiedig a diddordebau dros dro er mwyn cefnogi gwaith dadansoddi dilynol. Caiff y system ystadegau integredig ei chynllunio a'i hadeiladu yn 2022.

- Bydd yr Adran Addysg yn parhau â'i Hastudiaeth Hydredol o Bobl Ifanc yn Lloegr, gan ddilyn carfan o bobl ifanc 13/14 oed yn 2013 drwy flynyddoedd olaf addysg orfodol, ac ymlaen i fathau eraill o addysg, hyfforddiant, cyflogaeth a gweithgareddau eraill, casglu gwybodaeth am lwybrau gyrfa a'r ffactorau sy'n effeithio arnynt, ac amrywiaeth o wybodaeth am nodweddion. Yn 2021/22 caiff yr holiadur ei ddatblygu, a gwneir gwaith maes, a bydd y data ar gael yn 2022/23.
- Bydd rhaglen Astudiaethau Panel Addysg a Deilliannau'r Adran Addysg yn cyflawni dwy astudiaeth carfan newydd gan ddilyn plant rhwng 9 mis a 5 oed (Plant y 2020au) ac o gam cynnar yn eu haddysg gynradd (Blynyddoedd 1 neu 2) i ddiwedd yr ysgol gynradd (Blwyddyn 6) (Disgyblion y 2020au). Caiff Disgyblion y 2020au ei gaffael a'i sefydlu yn 2022, a gwneir gwaith maes a chyflwynir ton gyntaf y data yn 2022/23. Bydd yn defnyddio meini prawf cymhwysedd Prydau Ysgol am Ddim o'r Gronfa Ddata Genedlaethol o Ddisgyblion i orsamplu disgyblion difreintiedig, a deall yn well y gydberthynas rhwng cyrhaeddiad, anfantais ac amrywiaeth o nodweddion personol a nodweddion y cartref.

Sicrhau bod dulliau arloesol a hyblyg yn rhoi digon o ystyriaeth i faterion cydsynio, ymddiriedaeth a dibynadwyedd:

- Bydd cynhyrchwyr data yn sicrhau bod prosiectau cysylltu data yn dilyn y mesurau llywodraethu a chymeradwyo priodol, er enghraifft:
 - Bydd y Swyddfa Gartref yn sicrhau bod yr holl waith gyda SYG ar gysylltu data yn cael ei gymeradwyo drwy brosesau llywodraethu rhaglenni priodol gydag uwch gynrychiolwyr o'r Swyddfa Gartref a SYG.
 - Bydd SYG yn sicrhau bod yr holl waith cynhyrchu ystadegol ar ei newydd wedd yn cael ei adolygu a'i sicrhau drwy'r sianeli ffurfiol (Grŵp Sicrwydd Ymchwil y Cyfrifiad, Panel Adolygu Sicrwydd Methodolegol a Phanel Cynghori Gwyddonol Hydredol) a bod yr holl astudiaethau cysylltu wedi'u cymeradwyo gan Bwyllgor Cynghorol Moeseg Data'r Ystadegydd Gwladol. Yn yr un modd bydd y gwaith o drawsnewid ein harolygon yn cael ei adolygu a'i sicrhau drwy fforymau priodol.
 - Bydd SYG yn sicrhau bod yr holl setiau data a ddefnyddir wrth ddadansoddi Cyfrifiad 2021 Cymru a Lloegr wedi'u cymeradwyo gan y byrddau moesegol perthnasol cyn i'r gwaith dadansoddi ddechrau.





Egwyddor Data Cynhwysol 7

Dylai safonau wedi'u cysoni ar gyfer grwpiau a phoblogaethau perthnasol gael eu hadolygu o leiaf bob pum mlynedd a'u diweddarau a'u hehangu lle bo angen, yn unol â newidiadau mewn normau cymdeithasol ac anghenion ymatebwyr a defnyddwyr.

Ein dull

Bydd SYG yn ymgynghori â rhanddeiliaid, arbenigwyr data, defnyddwyr a phobl â phrofiad go iawn ar gyfer adolygiad cychwynnol a pharhaus o safonau er mwyn sicrhau ein bod yn cadw i fyny â'r newid mewn cymdeithas.

Bydd SYG yn cyhoeddi Cynllun Cysoni Gwasanaeth Ystadegol y Llywodraeth ar ddechrau 2022, gan nodi'r cynlluniau a'r amserlenni ar gyfer adolygu a diweddarau safonau wedi'u cysoni a chanllawiau Gwasanaeth Ystadegol y Llywodraeth ar gyfer casglu data ar nodweddion cydraddoldeb (gweler Egwyddor Data Cynhwysol 5).

Bydd Cynllun Cysoni Gwasanaeth Ystadegol y Llywodraeth yn nodi pa mor aml y dylid adolygu safonau wedi'u cysoni a chanllawiau fel bod prosesau casglu data yn cadw i fyny â'r newid mewn cymdeithas. Caiff systemau llywodraethu newydd ar gyfer goruchwyllo'r gwaith cysoni ar draws Gwasanaeth Ystadegol y Llywodraeth eu creu. Bydd SYG yn cyflawni rôl gynnull er mwyn nodi mentrau perthnasol yn system ystadegol y DU a hwyluso'r gwaith o rannu gwybodaeth ac arfer orau.

Bydd SYG yn parhau i gydweithio ar draws llywodraeth y DU a'r gweinyddiaethau datganoledig drwy'r Pwyllgor Rhyngweinyddu a Phwyllgor Dadansoddi a Gwerthuso Gwasanaeth Ystadegol y Llywodraeth i hwyluso'r gwaith o gynhyrchu ystadegau cydlynol ar draws system ystadegol y DU. Mae'r [Concordat ar Ystadegau](#) a ddiweddarwyd yn ddiweddar yn nodi'r fframwaith cytûn ar gyfer cydweithio ystadegol rhwng Llywodraeth y DU, a Llywodraethau Cymru, yr Alban a Gogledd Iwerddon. Bydd y cydweithio hwn yn helpu i greu sylfaen ar gyfer system ystadegol gynhwysol ledled y DU.

Gwaith sy'n mynd rhagddo ac yn yr arfaeth

Dysgu gan wledydd eraill a chyrrff rhyngwladol er mwyn sicrhau bod safonau wedi'u cysoni yn dal i fod yn briodol ac yn berthnasol:

- Fel rhan o weithgareddau ymgysylltu â defnyddwyr sy'n cefnogi argymhelliad yr Ystadegydd Gwladol ar ddyfodol y cyfrifiad ac ystadegau o'r boblogaeth, bydd SYG yn chwarae rôl weithredol ryngwladol wrth ddatblygu safonau wedi'u cysoni, yn cynnwys â Chomisiwn Economaidd Ewrop y Cenhedloedd Unedig/Eurostat ar Argymhellion Cyfrifiad 2030 ar gysyniadau o'r boblogaeth a diffiniadau cysylltiedig. Bydd hyn yn sicrhau bod y gwaith o ddatblygu safonau a diffiniadau newydd yn parhau i fanteisio ar gydweithio rhyngwladol ac arfer orau. Ymgysylltir â defnyddwyr a gwerthusir gofynion defnyddwyr yn 2022 a 2023 a chyhoeddir yr argymhelliad yn 2023.
- Bydd Grŵp City Titchfield a arweinir gan SYG ar Ystadegau sy'n gysylltiedig â Heneiddio a Data wedi'u Dadgyfuno ar Oedran, sy'n cynnwys aelodau o Swyddfeydd Ystadegol Gwladol, asiantaethau'r Cenhedloedd Unedig, asiantaethau amlochrog a deuochrog, academyddion, a sefydliadau cymdeithas sifil, yn parhau i weithio i ddatblygu canllawiau cyfeirio. Drwy gydol 2022, 2023 a 2024, bydd y grŵp yn datblygu cynlluniau gwaith ac yn cyhoeddi'r argymhellion yn 2025.

Gwella cysondeb a chymaroldeb data ledled gwledydd y DU, rhanbarthau a thros amser:

- Bydd SYG yn cyhoeddi Cynllun Cysoni Gwasanaeth Ystadegol y Llywodraeth ar ddechrau 2022 (gweler Egwyddor Data Cynhwysol 5). Bydd yn nodi cynlluniau ac amserlenni ar gyfer adolygu a diweddarau'r safonau a'r canllawiau wedi'u cysoni ar gyfer y mesurau cysyniadol yn ymwneud â nodweddion cydraddoldeb, gan gwmpasu gwahanol ddulliau o gasglu data yn cynnwys cyfweiliadau wyneb yn wyneb, dros y ffôn ac ar-lein.
- Bydd SYG yn cyflwyno cynlluniau ar gyfer adolygu a diweddarau safonau wedi'u cysoni a chanllawiau yn rheolaidd fel rhan o Gynllun Cysoni Gwasanaeth Ystadegol y Llywodraeth.
- Ar ôl ymgynghori â rhanddeiliaid a chynhyrchwyr data yn cynnwys y gweinyddiaethau datganoledig, bydd SYG yn cynllunio ac yn gweithredu trefniadau llywodraethu newydd yng ngwanwyn 2022 ar gyfer monitro a chyflwyno Cynllun Cysoni Gwasanaeth Ystadegol y Llywodraeth.
- Bydd SYG yn adolygu [Rhaglen Waith Cydlyniant Gwasanaeth Ystadegol y Llywodraeth](#) a gyhoeddwyd ym mis Mehefin 2021 ar y cyd â'r pedair gwlad yn y DU er mwyn sicrhau ei bod yn cynnwys cryn bwyslais ar gynwysoldeb. Cyhoeddir Rhaglen Waith Cydlyniant wedi'i diweddarau yn 2022.
- Bydd Canolfan Cydraddoldeb Swyddfa'r Cabinet yn gweithio gyda SYG ac adrannau ac asiantaethau eraill y llywodraeth i hyrwyddo a gwella'r defnydd o gategorïau wedi'u cysoni ar gyfer gwahanol nodweddion, gan adlewyrchu'r

ymerwmiadau yng Nghynllun Gwella Ansawdd yr Uned Gwahaniaethau ar sail Hil, a'r rhaglen Gwella Data Anabledd, gan sicrhau mwy o gydlyniant wrth gasglu, dadansoddi ac adrodd ar ddata ar draws sefydliadau'r sector cyhoeddus. Bydd y gwaith hwn yn mynd rhagddo dros y 3 blynedd nesaf.

- Bydd Canolfan Cydraddoldeb Swyddfa'r Cabinet yn gweithio gydag awdurdodau lleol i ddeall argaeledd data ar gyfer gwahanol grwpiau lle gellid ei wella o ran cysondeb a materion eraill o ran ansawdd data, gan adlewyrchu'r ymrwymiad yng Nghynllun Gwella Ansawdd yr Uned Gwahaniaethau ar sail Hil. Bydd cylch gwaith y gwaith yn cael ei ehangu i gynnwys nodweddion gwarchoddedig eraill. Bydd y gwaith yn dechrau ar ddechrau 2022 ac yn parhau yn 2023.

Sicrhau bod safonau wedi'u cysoni yn cael eu defnyddio'n ehangach wrth gasglu ac adrodd ar ddata:

- Gan adlewyrchu'r argymhelliad yn nhrydydd adroddiad chwarterol [Progress to Address COVID-19 Health Disparities](#), bydd Uned Gwahaniaethau ar sail Hil Swyddfa'r Cabinet yn gweithio gydag adrannau ac asiantaethau eraill y Llywodraeth i ddeall pryd y cesglir data yn unol â safonau wedi'u cysoni newydd ar gyfer ethnigrwydd. Mae'r amserlenni yn dibynnu ar Gynllun Cysoni Gwasanaeth Ystadegol y Llywodraeth.
- Bydd CThEM yn cyflwyno safonau casglu data newydd ar gyfer arolygon CThEM gan ddefnyddio safonau wedi'u cysoni Gwasanaeth Ystadegol y Llywodraeth. Cytunir ar gyflwyno safonau data newydd a'u rhannu ar draws CThEM yn ystod 2022.
- Bydd Innovate UK yn gweithio gyda thîm Cysoni Gwasanaeth Ystadegol y Llywodraeth fel rhan o'i adolygiad o ddulliau casglu data.
- Bydd Consortiwm Trais, Iechyd a Chymdeithas (VISION) (City, Prifysgol Llundain) a ariennir gan Bartneriaeth Ymchwil Atal Ymchwil ac Arloesi'r DU yn dwyn ynghyd gynhyrchwyr data a defnyddwyr data ym meysydd iechyd, cyfiawnder sifil, cyfiawnder troseddol a darparwyr Trydydd Sector gwasanaethau arbenigol i ddioddefwyr neu oroeswyr, er mwyn darparu fforwm ymgysylltu fel y gellir cysoni data. Dechreuir ymgysylltu â defnyddwyr a chynhyrchwyr data amrywiol yn 2022, a bydd cynigion ar gyfer cysoni data yn cael eu llywio gan theori ac ymgysylltu yn 2023.

Egwyddor Data Cynhwysol 8

Sicrhau bod data a thystiolaeth y DU yr un mor hygyrch i bawb, gan ddiogelu manylion adnabod a chyfrinachedd y rhai sy'n rhannu eu data.

Ein dull

Byddwn yn cynnwys ystod ehangach o bobl er mwyn deall sut i wneud data a thystiolaeth yn fwy hygyrch, wrth ddiogelu data, a chymryd camau i wella hygyrchedd.

Mae cynhyrchwyr data'r llywodraeth yn adolygu eu hallbynnau er mwyn asesu hygyrchedd a sicrhau bod safonau hygyrchedd yn cael eu mabwysiadu. Bydd gwaith SYG yn datblygu'r Gwasanaeth Data Integredig yn chwarae rôl allweddol o ran hygyrchedd data yn y dyfodol a galluogi gwaith dadansoddi croestoriadol gwell.

Mae SYG yn datblygu'r Gwasanaeth i wella a chynyddu'n sylweddol fynediad at ddata a'r defnydd o ddata ledled y DU, gan ddadansoddwyr yn Adrannau Llywodraeth y DU, y Gweinyddiaethau Datganoledig, y Gwasanaeth Iechyd Gwladol ac Awdurdodau Lleol. Bwriedir i'r gwasanaeth hwn ei gwneud yn hawdd i ymchwilyr gael mynediad, wrth hefyd ddiogelu cyfrinachedd testunau data bob amser, gan ddefnyddio rheolaethau technegol a gweithredol helaeth, a systemau llywodraethu cadarn a thryloyw.

Gwaith sy'n mynd rhagddo ac yn yr arfaeth

Gwella mynediad ystod eang o ddefnyddwyr at ddata gweinyddol:

- Bydd Canolfan Cydraddoldebau a Chynhwysiant SYG yn hwyluso'r gwaith o ystyried datblygu adnodd data a dadansoddi cydraddoldebau canolog, chwiliadwy a hygyrch ar gyfer y DU gyfan yng nghyd-destun datblygu'r Gwasanaeth Data Integredig.
- Bydd y Swyddfa Gartref yn parhau i ddatblygu ei datganiadau ystadegol er mwyn sicrhau eu bod yn addas i arbenigwyr a phobl eraill sy'n eu defnyddio. Bydd hyn yn cynnwys cynyddu nifer y setiau data sydd ar gael mewn fformat data agored fel y gall defnyddwyr gynnal eu dadansoddiadau eu hunain. Hefyd, mae rhaglen waith yn mynd rhagddi i barhau i wella hygyrchedd datganiadau ystadegol y Swyddfa Gartref, yn cynnwys lleihau nifer y dogfennau PDF a ddefnyddir a chynyddu argaeledd ystadegau a gyhoeddir mewn fformat HTML.
- Mae Ofqual wedi bod yn arwain menter ar natur agored data gyda Gwasanaeth Derbyn Prifysgolion a Cholegau a SYG (prosiect rhannu data GRADE) er mwyn rhannu data ar fyfyrwyr TGAU a Safon Uwch, gan sicrhau bod microddata gweinyddol ar gael i ymchwilyr achrededig drwy Wasanaeth Ymchwil

Diogel SYG. Mae hyn yn galluogi ymchwil annibynnol yn seiliedig ar ddata dan ffugenw, yn cynnwys galluogi craffu ar ddyfarnu graddau yn 2020 ac yn arbennig ar grwpiau gwarchoddedig. Mae data ar gyfer 2017-2020 bellach ar gael, a bydd data 2021 ar gael erbyn diwedd gwanwyn 2022. Rhennir rhagor o ddata yn y dyfodol yn dibynnu ar alw.

Bwriedir gwneud welliannau i adnoddau sy'n bodoli eisoes, yn ogystal â datblygu adnoddau newydd a lywir gan y dinesydd, er mwyn gwella hygyrchedd data:

- Mae SYG yn datblygu adnoddau tirweddu data er mwyn helpu defnyddwyr i ddefnyddio ystadegau a gyhoeddir ar drosedd a chyfiawnder. Yn 2022, caiff yr adnodd ei gyhoeddi gan ddwyn ynghyd ddata sydd wedi'u cyhoeddi ar fesurau niwed troseddau.
- Bydd Canolfan Cydraddoldeb Swyddfa'r Cabinet yn ymchwilio i'r hyn mae defnyddwyr ei angen o ran dangosfyrddau data archwiliadol a lywir o'i Storfa Ddata Cydraddoldeb. Gwneir gwaith i greu, profi a chyhoeddi dangosfyrddau yn 2022 a cheir fersiynau pellach mewn ymateb i adborth defnyddwyr yn 2023.
- Bydd Llywodraeth yr Alban yn parhau i ddiweddarau a gwella'r adnodd Canfod Tystiolaeth Cydraddoldeb, gan gydweithio â defnyddwyr er mwyn sicrhau ei fod yn diwallu anghenion.
- Mae Llywodraeth Cymru yn ystyried symud ei hadnodd canlyniadau Arolwg Cenedlaethol rhyngweithiol o fformat Excel i fformat ar y we. Bydd hyn yn gwella hygyrchedd ac yn cadw'r adnodd yn syml sy'n bwysig i ddefnyddwyr.
- Mae'r Adran Addysg yn parhau i ddatblygu llwyfan i rannu ystadegau swyddogol (Explore Education Statistics) sy'n sicrhau safonau data agored cyson ar gyfer pob cyhoeddiad ac yn ei gwneud hi'n hawdd cael gafael ar ddata sydd wedi'u cyhoeddi drwy wasanaeth gwe hygyrch. Mae hyn yn galluogi defnyddwyr i greu tablau cryno a gwneud gwaith dadansoddi eilaidd drwy adnodd creu tablau hunanwasanaeth. Bydd y ffordd mae'r gwasanaeth yn gweithio yn cael ei gwella fesul tipyn drwy'r cam beta cyhoeddus yn seiliedig ar adborth defnyddwyr. Hefyd, mae'r Adran Addysg yn ystyried defnyddio dangosfyrddau ategol (drwy R Shiny neu PowerBI) i eistedd ochr yn ochr â'i Hystadegau Swyddogol cyhoeddadedig er mwyn gwneud data a gwaith dadansoddi yn fwy hygyrch.
- Bydd Adran yr Amgylchedd, Bwyd a Materion Gwledig yn datblygu ymhellach ei Fframwaith Dangosyddion Canlyniadau ar-lein ar gyfer dangosfwrdd y Cynllun Amgylcheddol 25 mlynedd, sy'n galluogi defnyddwyr i archwilio plotiau ar draws amrywiaeth o themâu amgylcheddol. Caiff y dangosfwrdd ei ddiweddarau yng nghanol 2022.
- Bydd y Swyddfa Myfyrwyr yn adolygu'r dechnoleg a ddefnyddir i gynhyrchu dangosfyrddau data er mwyn iddi fod yn haws i ddefnyddwyr gael gafael ar ddata, ac er mwyn lleihau materion o ran hygyrchedd. Yn dibynnu ar ganlyniad yr adolygiad, dylai unrhyw welliannau gael eu rhoi ar waith yn 2023.

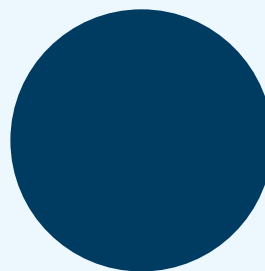
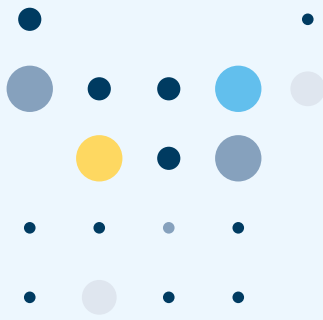
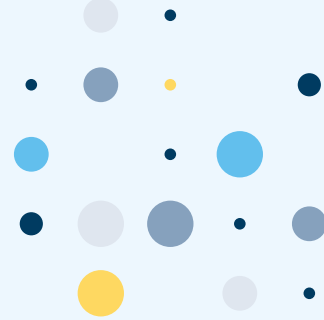
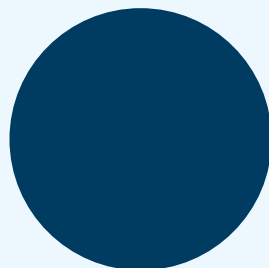
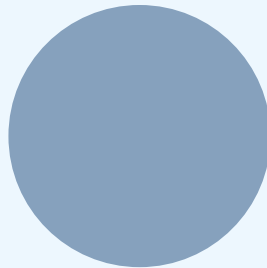
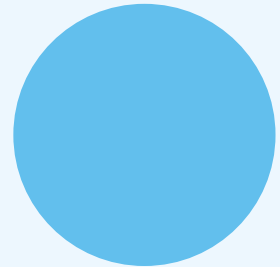
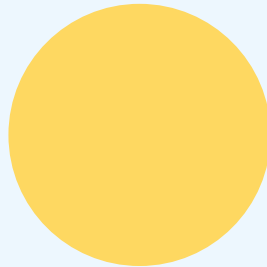
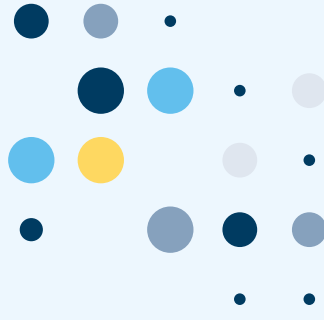
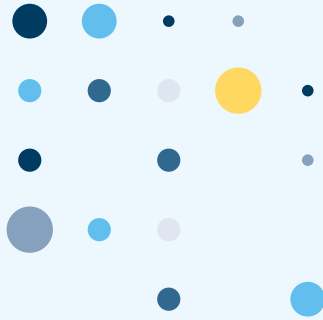
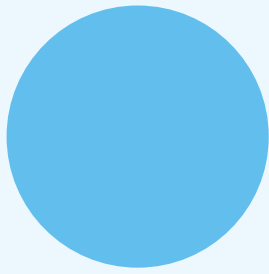
Sicrhau bod iaith, llythrennedd, fformat a dealltwriaeth yn cael eu hystyried wrth gyflwyno gwaith dadansoddi a thystiolaeth:

- Mae SYG yn cyflwyno adnoddau i gynnal adolygiad o gyfathrebu hygyrch a gwneud argymhellion ar gyfer dull gweithredu effeithiol a chynaliadwy i SYG.
- Fel rhan o'i gwaith i ddatblygu argymhelliad yr Ystadegydd Gwladol ar ddyfodol y cyfrifiad ac ystadegau o'r boblogaeth, bydd SYG yn ceisio adborth ar ei chyhoeddiadau a'i gwefan yn barhaus er mwyn nodi ffyrdd newydd ac arloesol o gynnwys cynulleidfaoedd amrywiol. Bydd y gwaith hwn yn mynd rhagddo nes i'r argymhellion gael eu cyflwyno yn 2023.
- Bydd SYG yn parhau i hyrwyddo mabwysiadu safonau hygyrchedd y llywodraeth mewn allbynnau ar draws system ystadegol y DU. Mae'r gweithgareddau presennol yn cynnwys y canlynol:
 - Bydd tîm digidol Canolfan Cydraddoldeb Swyddfa'r Cabinet yn comisiynu archwiliad o hygyrchedd gwefan Ethnicity Facts and Figures yn 2022 ac eto yn 2025, ynghyd â pharhau i gynnal profion hygyrchedd ar unrhyw gynhyrchion neu wasanaethau newydd. Diben hyn yw sicrhau bod gwaith dadansoddi a data yn cael eu cyflwyno mewn ffordd glir a hygyrch, yn cynnwys mewn perthynas â'r iaith a ddefnyddir.
 - Lle mae Canolfan Cydraddoldeb Swyddfa'r Cabinet yn casglu neu'n adrodd ar ddata, caiff yr allbynnau eu datblygu yn ôl Safon Gwasanaeth y Llywodraeth, sy'n cynnwys egwyddorion ar (1) deall defnyddwyr a'u hanghenion a (2) sut i wneud gwasanaethau yn ddefnyddiadwy ac yn hygyrch i bawb. Bydd y broses o gyhoeddi data yn cynnwys deall defnyddwyr y data ac unrhyw anghenion penodol. Gwneir hyn yn barhaus wrth i allbynnau newydd gael eu datblygu.
 - Yn ystod y gwaith parhaus o ddatblygu ei llwyfan Explore Education Statistics, mae'r Adran Addysg wedi bod yn profi hygyrchedd y gwasanaeth yn rheolaidd, a bydd yn parhau i wneud hynny, er mwyn sicrhau y cydymffurfir â'r rheoliadau.
 - Bydd Adran yr Amgylchedd, Bwyd a Materion Gwledig (Defra) yn adolygu compendiwm Dangosyddion Bioamrywiaeth Ystadegau Gwladol am hygyrchedd, gan ddatblygu argymhellion ar gyfer gwelliannau pellach. Caiff yr adroddiad a'r argymhellion eu cyhoeddi yng nghanol 2022. Mae Defra hefyd wrthi'n trosglwyddo cyhoeddiadau presennol eraill i fformat HTML ac yn ehangu'r gwaith o gynhyrchu setiau data a chynnwys lefel uwch arall er mwyn diwallu anghenion defnyddwyr yn llawn.
 - Mae'r Swyddfa Myfyrwyr wedi sefydlu gweithgor dadansoddol mewnol i adolygu a diweddarau canllawiau i'w dadansoddwyr ar faterion hygyrchedd fel bod datganiadau data yn y dyfodol yn hygyrch. Bydd hyrwyddwyr hygyrchedd yn mynd ati'n barhaus i hyrwyddo a chefnogi'r gwaith o gynhyrchu cynhyrchion data hygyrch.
 - Bydd yr Adran Codi'r Gwastad, Tai a Chymunedau yn parhau i adolygu gofynion hygyrchedd a chyflwyno gwelliannau ar draws allbynnau er mwyn diwallu anghenion defnyddwyr yn well.

- Mae King's College Llundain wedi llunio [canllawiau](#) ar wneud data yn fwy hygyrch er mwyn cynnwys dinasyddion mewn data a gwella eu dealltwriaeth ohonynt.
- Bydd tîm Nodau Datblygu Cynaliadwy SYG yn sicrhau bod gwefan data Nodau Datblygu Cynaliadwy'r DU yn cyrraedd safon hygyrchedd AA [o Ganllawiau Hygyrchedd Cynnwys y We (2.1)] drwy ailasesu ac ardystio yn ystod haf 2022.

Cyhoeddi data gweinyddol sy'n bodoli eisoes sy'n gwella dealltwriaeth o gynwysoldeb:

- Bydd yr Adran Addysg yn cyhoeddi rhagor o ddata o Gyfrifiad Ysgolion Lloegr o ran Prydau Ysgol am Ddim, yn cynnwys bod yn gymwys i'w cael dros y 6 blynedd flaenorol o fewn prif ystadegau gwladol nodweddion disgyblion; mae hyn mewn ymateb i ddiddordeb y cyhoedd.
- Bydd y Swyddfa Myfyrwyr yn cyhoeddi nodweddion ychwanegol myfyrwyr, nas nodir mewn man arall, fel rhan o'i chyhoeddiadau blynyddol presennol ar gydraddoldeb ac amrywiaeth ymhlith myfyrwyr addysg uwch a'u deilliannau addysgol, ynghyd â gwybodaeth am ansawdd data. Caiff y rhain eu cyhoeddi i ddechrau yn ystod haf 2022 ac yna bob blwyddyn.
- Bydd Llywodraeth yr Alban yn dadansoddi dangosyddion Fframwaith Perfformiad Cenedlaethol unigol neu'n seiliedig ar gartrefi i nodi'r graddau y mae dadansoddiadau o gydraddoldeb ar gael, ac ar gyfer pob dangosydd yn nodi cynllun i ddadansoddi'r dangosydd presennol yn ôl nodwedd warchoddedig neu nodi dull amgen o ddarparu tystiolaeth.



Cysylltwch â ni

Os hoffech chi gysylltu, anfonwch e-bost i: equalities@ons.gov.uk
Fel arall, gallwch ysgrifennu atom yn y cyfeiriad canlynol:

Swyddfa Ystadegau Gwladol
Adeiladau'r Llywodraeth
Ffordd Caerdydd
Casnewydd
De Cymru
NP10 8XG

