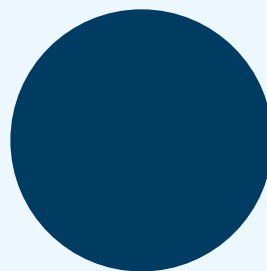
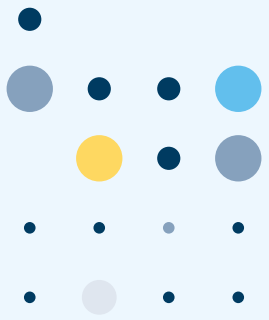
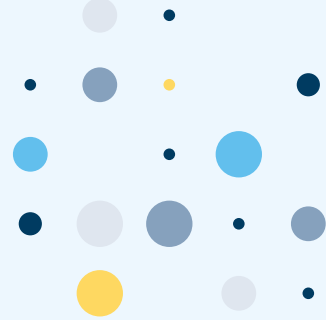
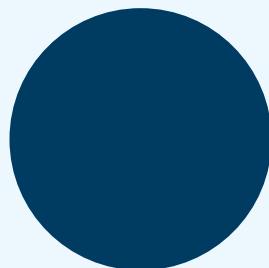
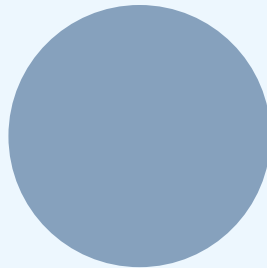
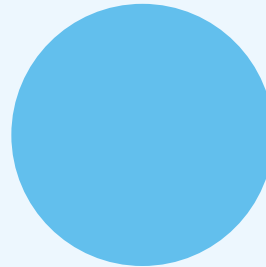
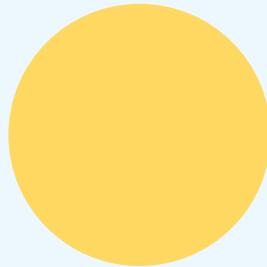
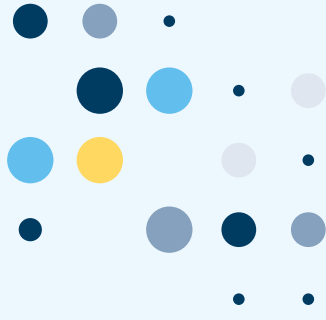
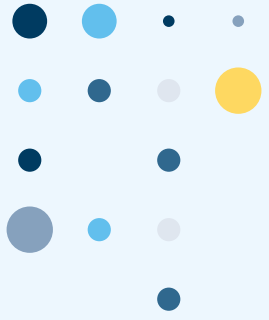
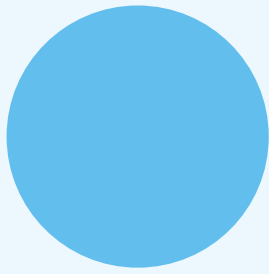


# قوة عمل البيانات الشاملة خطة التنفيذ





# جدول المحتويات

1	المقدمة
3	مبدأ بيانات شاملة 1
3	نهجنا
3	العمل الحالي و المخطط له
8	مبدأ بيانات شاملة 2
8	نهجنا
9	العمل الحالي و المخطط له
13	مبدأ بيانات شاملة 3
13	نهجنا
13	العمل الحالي و المخطط له
20	مبدأ بيانات شاملة 4
20	نهجنا
20	العمل الحالي و المخطط له
25	مبدأ بيانات شاملة 5
25	نهجنا
25	العمل الحالي و المخطط له
29	مبدأ بيانات شاملة 6
29	نهجنا
29	العمل الحالي و المخطط له
33	مبدأ بيانات شاملة 7
33	نهجنا
34	العمل الحالي و المخطط له
36	مبدأ بيانات شاملة 8
36	نهجنا
36	العمل الحالي و المخطط له

## المقدمة:

التزم الخبير الإحصائي الوطني بتحسين شمولية البيانات عبر النظام الإحصائي في المملكة المتحدة من خلال اتباع نهج على مستوى النظام في تحديد المبادرات والتعاون فيها بحيث يحسب الجميع في بيانات وأدلة المملكة المتحدة. وهذا يشمل أنشطة لبناء الثقة مع أولئك المشاركين في توفير البيانات، والعمل المنهجي لتحسين الإدماج والقياس المفاهيمي للمجموعات السكانية الممثلة تمثيلاً ناقصاً حالياً، وتحسين إمكانية الوصول إلى البيانات والتحليل

في نهاية سبتمبر 2021، تم نشر [تقرير وتوصيات فريق عمل البيانات الشاملة](#). قدم التقرير 46 توصية مصنفة ضمن 8 مبادئ بيانات شاملة. إلى جانب ذلك، نشر الإحصائي الوطني [رد](#)، بما في ذلك برنامج عمل رفيع المستوى للأنشطة الأولية التي يتم الاضطلاع بها عبر حكومة المملكة المتحدة والإدارات المفوضة للرد على التوصيات

قاد مكتب الإحصاءات الوطنية (ONS) إنتاج خطة تنفيذ مجموعة عمل البيانات الشاملة أدناه، والتي تلخص المبادرات الحالية والمخططة المعروفة عبر النظام الإحصائي في المملكة المتحدة. تقدم هذه الخطة خطوة أولى في الانضمام إلى العمل عبر المحليين في الحكومات عبر المملكة المتحدة، ومع المبادرات التي تحدث خارج الحكومة. إنه يمثل برنامج عمل مستمرًا لإجراء التغيير التدريجي المطلوب في البنية التحتية للبيانات في المملكة المتحدة. من المهم أن ندرك أن المنظمات قد تكون في أماكن مختلفة في رحلة نحو مزيد من الشمولية. تمثل بعض المبادرات خطوات أولى مهمة، على الرغم من أنها قد لا تعالج بشكل كامل توصيات فريق عمل البيانات الشاملة، (IDTF) بينما قد يُنظر إلى مبادرات أخرى على أنها منارات للممارسات الواعدة

لتطوير خطة التنفيذ هذه، توصل مكتب الإحصاء الوطني بعدة طرق لجمع محتوياته. وشمل ذلك الإدارات الحكومية البريطانية والإدارات المفوضة وعلى نطاق أوسع عبر نظام منتجي البيانات والمستخدمين في المملكة المتحدة، ودعوة المعلومات من منظمات المجتمع المدني والمؤسسات الأكاديمية وممولي الأبحاث حول كيفية استجابتهم لتوصيات فريق عمل البيانات الشاملة. للإيجاز، قمنا بتضمين مبادرات في إطار مبدأ البيانات الشاملة التي نعتقد أنها ترتبط به بشكل أفضل، على الرغم من أنها قد تكون ذات صلة بالعديد من المبادئ المختلفة.

سوف يلعب مكتب الإحصاء الوطني ومركز المساواة التابع لمكتب مجلس الوزراء والإدارات المفوضة في ويلز واسكتلندا وأيرلندا الشمالية دورًا جماعيًا تعاونيًا في جمع الأشخاص معًا عبر القطاعات والتخصصات، لبناء التعاون والانضمام إلى الخطط، لإحداث تغيير منهجي نحو أكبر شمولية بيانات وأدلة المملكة المتحدة. للمضي قدمًا، سنسعى إلى اتباع نهج 4 دول "على أنه افتراضي" في كل ما نقوم به فيما يتعلق بالشمولية.



بينما نحقق تقدمًا جماعيًا، ستتطور الخطة، وسيطلب مكتب الإحصاء الوطني مزيدًا من المعلومات وينشر الإصدارات المحدثة سنويًا. بالإضافة إلى توفير الأساس لرصد التقدم، نأمل أن يؤدي نشر المعلومات التي جمعناها من العديد من الجهات الفاعلة عبر الحكومة والمجتمع المدني والأوساط الأكاديمية إلى تسهيل انضمام الأشخاص الذين يعملون في أنشطة مماثلة وإضافة قيمة لشغل بعضهم البعض.

يجري حاليًا إنشاء لجنة مستقلة معنية بالبيانات الشاملة لتقديم المشورة للإحصائي الوطني بشأن التحسين المستمر في شمولية البيانات، وجودتها وتغطيتها ذات الصلة، ومدى التقدم الذي يتم إحرازه في ضوء توصيات فريق عمل البيانات المستقل. بالتعاون مع أصحاب المصلحة الرئيسيين ومنتجي البيانات في جميع أنحاء النظام الإحصائي في المملكة المتحدة، سيقوم المكتب الوطني للإحصاء بتطوير وإنشاء آلية حوكمة في ربيع عام 2022 لتقديم خطة تنفيذ فريق عمل البيانات المستقل وتقديم تقرير علني عنها

**كيفية التعليق:** يرجى إرسال أي تعليقات أو ملاحظات على الخطة، بما في ذلك التكرارات المستقبلية، إلى [equalities@ons.gov.uk](mailto:equalities@ons.gov.uk).





## مبدأ البيانات الشاملة 1

خلق بيئة من الثقة والجدارة بالثقة تتيح للجميع وتشجعهم على الاعتماد على بيانات وأدلة المملكة المتحدة

### نهجنا

سنعمل على تحسين تفاعلنا مع مجموعات سكانية مختلفة وأولئك الذين يعانون من نقص التمثيل حاليًا في مجموعة من الطرق. وسيشمل ذلك الانخراط بطرق جديدة مع السكان المعنيين لفهم وجهات نظرهم بشكل أفضل.

ستلعب هيئة الإحصاء في المملكة المتحدة دورًا مركزيًا في تحديد وتعزيز المبادرات لتحسين التفاعل وبناء الثقة مع المشاركين في المسح والبحث، وتسهيل تبادل الإرشادات والممارسات الجيدة عبر النظام الإحصائي في المملكة المتحدة.

## العمل الحالي والمخطط له

تعزيز الثقة والجدارة بالثقة في توفير واستخدام البيانات:

- يقوم مكتب الإحصاء الوطني بتطوير "عقد اجتماعي" مع المشاركين في البحث حول المعلومات التي يختارون مشاركتها. سيوفر هذا معلومات واضحة حول سبب جمع البيانات، وترتيبات السرية والأمن وتفاصيل حول كيفية استخدام معلوماتهم ومشاركتها. سنعمل مع أصحاب المصلحة لتطوير هذا المنتج واختباره مع المجموعات والسكان المعنيين قبل الإطلاق المتوقع في صيف 2022.

- منذ إطلاق التوصيات، نشر مركز أخلاقيات البيانات التطبيقية التابع لهيئة الإحصاء البريطانية إرشادات للمحللين بشأن الاعتبارات الأخلاقية في ضمان شمولية البيانات للبحث والإحصاءات. هذا يؤكد على استخدام الإبلاغ الذاتي للسمات الشخصية ويتضمن إرشادات محددة فيما يتعلق بجمع البيانات من الأطفال والشباب.
- يحدد المكتب الجديد لاستراتيجية مسح الإحصاء الوطني رؤية مستقبلية للمسوحات ويهدف بشكل عام إلى تعظيم قدرة مستخدمي البيانات على تقديم إحصاءات للصالح العام باتباع مدونة ممارسات هيئة الإحصاء. ستضمن الاستراتيجية وخريطة الطريق الداعمة أن يتم تضمين توصيات فريق عمل البيانات المستقل في جميع استطلاعات المكتب الإحصائية الوطنية

### لتوسيع المشاركة وبناء الثقة مع مجموعات المستجيبين المحتملين:

- كجزء من إستراتيجية تفاعل المستخدمين للإحصاءات، سيُنشئ مكتب الإحصاء الوطني مركز تفاعل لضمان وصولنا إلى أكبر مجموعة ممكنة من المستخدمين لعكس السكان بالكامل، وتقديم توصيات حول كيفية جمعنا وتحليلنا وتقديم التحليل والإحصاءات في مكتب الإحصاء الوطني وعبر الحكومة. يتم إنشاء المركز في عام 2022.
- بناءً على التوعية المجتمعية لتعداد 2021 في إنجلترا وويلز، سيستمر المكتب الوطني للإحصاء في الانخراط خلال عامي 2022 و 2023 مع المجموعات الممثلة تمثيلاً ناقصاً، لضمان انعكاس احتياجاتهم في كل من تحليل ومخرجات التعداد وفي البحوث والخطط الخاصة بتوصية الإحصائي الوطني بشأن مستقبل التعداد والإحصاءات السكانية، بالإضافة إلى مجموعة أوسع من الإحصاءات والتحليلات.
- وفقاً لنموذج مشاركة المجتمع في التعداد السكاني لعام 2021، سيقوم المكتب الوطني للإحصاء بتقييم جدوى المشاركة مع مجموعات المجتمع الممثلة تمثيلاً ناقصاً في سياق المسوحات الطوعية للأسر المعيشية في عام 2022.
- ستواصل وزارة التعليم بناء الثقة مع مدرسي وقادة المدارس والكليات من خلال لوحة المدرسة والكلية، بما في ذلك مشاركة النتائج لتمكين الحوار حول الموضوعات الرئيسية مع السماح لمن هم على الأرض بالتعبير عن آرائهم دون الكشف عن هويتهم تماماً.
- ستواصل (Kings College) بلندن استخدام مواطن العلوم لجمع البيانات مع المجتمعات، والعمل معها لبناء العلاقات، وإشراك المشاركين في جمع البيانات، وإنشاء شكل مختلف وأكثر شمولاً وجاذبية لجمع البيانات

### زيادة التنوع بين الموظفين، وتسهيل الثقة بين المشاركين المحتملين:

- ستعمل وظيفة التحليل الحكومي بالشراكة مع المهن التحليلية عبر الحكومة لتقديم إستراتيجيتها للتنوع والشمول، بهدف إنشاء مجتمع تحليل متنوع وشامل حقاً يعكس المجتمع البريطاني الذي نخدمه. تشمل أولويات عام 2022 إطلاق برنامج توجيه متبادل، وزيادة نشر مجموعة أدوات الدمج الأولى لوظيفتنا، واستمرار نشر أحداث التطوير للمجموعات الممثلة تمثيلاً ناقصاً.

- تماشياً مع كل من إستراتيجية الأفراد التابعة لمكتب الإحصاء الوطني واستراتيجية المسح الجديدة الخاصة به، سوف يهدف مكتب الإحصاء الوطني إلى ضمان تمثيل قوته العاملة بشكل كامل للأشخاص الذين نخدمهم. تلتزم مديرية الدراسات الاستقصائية للإحصاءات الوطنية باستكشاف تنوع وتمثيل القوى العاملة لديها في عام 2022، بما في ذلك توظيف المحاورين في المسح الاجتماعي، لوضع توصيات لمعالجة أي حواجز محتملة، بحيث يمكنها إنشاء قوة عاملة أكثر تنوعاً تشارك في جمع البيانات من الشعب
- سوف يسعى مكتب الإحصاء الوطني إلى تضمين الالتزام بالشمولية والتنوع للموظفين المنتشرين في جمع البيانات في المسوحات التعاقدية عند ظهور تجديد للعقود.
- كجزء من توصيات مراجعة الدروس المستفادة من (Windrush)، التزمت وزارة الداخلية بتحديث إستراتيجية التنوع والشمول الخاصة بها وستنشر إحصاءات تنوع القوى العاملة على أساس سنوي اعتباراً من نهاية مارس 2022.
- وضع مكتب الطلاب أهداف المساواة والتنوع والشمول لخلق تنوع أكبر داخل القوى العاملة ويؤدي إلى تغيير خطوة في طريقة عمل المنظمة، مما يؤدي إلى نتائج أفضل للمنظمة وأولئك الذين ينظمون نيابة عنهم. سيتم رصد خصائص مكتب الطلاب الموظفين على أساس ربع سنوي مع المنشورات السنوية للتقدم المحرز مقابل الأهداف.

### لفهم العوائق العملية للمشاركة ومعالجتها بشكل أفضل ، بما في ذلك ما يتعلق بإمكانية الوصول

- يقوم مكتب الإحصاء الوطني بمراجعة العمليات التشغيلية المتضمنة في جمع البيانات في محفظتنا الحالية من الاستطلاعات الاجتماعية لتحديد العوائق التي تحول دون المشاركة، بما في ذلك بين أولئك الذين لم يتم تمثيلهم بشكل كافٍ في الإحصائيات. سيتمكن هذا من تصميم العمليات التشغيلية حيث يتم منع الحواجز أو إزالتها أو التخفيف من حدتها. سيتم الانتهاء من تحديد العوائق واقتراح الحلول في عام 2022، يليها البحث لتحديد الحلول المثلى للتنفيذ.
- يقوم مكتب الإحصاء الوطني بتحويل محفظته من استطلاعات الرأي الأسرية والانتقال إلى طريقة الجمع الأولى عبر الإنترنت، مع أنماط أخرى (الهاتف وجهاً لوجه) تدعم جمع البيانات عند الاقتضاء. سيعتمد هذا العمل على عدة سنوات من البحث لتحويل استطلاعاتنا الاجتماعية بحيث تكون رقمية بشكل افتراضي. سيضمن هذا النهج متعدد الأوضاع منح المستجيبين الذين لا يستطيعون أو لا يفضلون إكمال الاستبيان عبر الإنترنت فرصة للمشاركة ، ولتغلب على العوائق التي تحول دون استكمال المتحدثين غير الناطقين باللغة الإنجليزية، وأولئك الذين







لم يتم تمكينهم رقميًا، وغيرهم. العوائق المحتملة للإنجاز. في عام 2022، سنقوم باختبار وتقييم نهجنا المختلط لتمكين اتخاذ القرارات بشأن تصميم جمع بيانات المسح المستقبلي. يشمل العمل المحدد:

- سوف يستكشف مكتب الإحصاء الوطني جدوى تقديم دراسة رقمية متعددة الأوضاع لعدوى الكوفيد الأولى، مع مقابلات هاتفية لدعم المشاركين غير الرقميين ومجموعات الاختبار المنزلية لدعم المشاركين غير المتنقلين. سيتم تسليمها في صيف 2022
- سيقدم مسح الجريمة في إنجلترا وويلز أيضًا مساحًا متعدد الوسائط لتقليل العوائق التي تحول دون المشاركة، رهنا بموافقة التمويل. أثناء العمل على تطوير هذا التصميم البديل، يواصل مكتب الإحصاء الوطني إجراء المقابلات وجهًا لوجه (حسب الاقتضاء أثناء جائحة الكوفيد 19-)، لتمكين جمع الخبرات الشخصية الممكنة فقط باستخدام هذا الوضع. سيتمكن ذلك من تحليل إحصاءات الجريمة حسب الهوية الجنسية في عام 2023 وتحليل جرائم الكراهية على أساس مجموعة بيانات مجمعة لمدة 3 سنوات في عام 2025. ومن المتوقع إجراء المسح متعدد الوسائط المحول في عام 2024
- سيقوم مكتب الإحصاء الوطني بتقييم الاستجابة حسب الخصائص المختلفة في استبيان استخدام الوقت في عام 2022 لفهم العوائق العملية التي تحول دون المشاركة وما إذا كانت هناك حاجة إلى تعديلات لمعالجتها. وبناءً على ذلك، سيتم إجراء المزيد من أبحاث المستخدمين في عام 2023، بما في ذلك مراجعة الأداة لمختلف الفئات السكانية والشباب، لاستكشاف جدوى الجمع مباشرة من الأطفال.
- خلال عام 2022، سينظر برنامج تحسين بيانات المساواة التابع للحكومة الاسكتلندية في إجراء بحث مستقل مع أشخاص لديهم خبرة معيشية في امتلاك خصائص محمية مختلفة ومتقاطعة لاستكشاف مشكلات الاستجابة والعوائق التي تحول دون المشاركة في الاستطلاعات. سيتم استخدام نتائج هذا البحث لتطوير إرشادات أفضل الممارسات لمساعدة جامعي البيانات في القطاع العام على تحسين معدلات استجابتهم.

- خلال عام 2021/22، ستضطلع وزارة الرقمية والثقافة والإعلام والرياضة بالعمل لفهم تأثير الحوافز على استيعاب استقصاء المشاركة، لتحديد أفضل السبل لتعزيز شمولية استبياناتهم. ستواصل الإدارة إصدار استبيانات ورقية لأولئك غير القادرين على المشاركة في الاستطلاعات الرقمية ورصد طلبات الاستبيانات بلغات أخرى غير الإنجليزية، لتعزيز إمكانية الوصول إلى أدوات المسح.
- نشر المعهد الوطني للبحوث الصحية تقريره الرسمي الأول عن بيانات التنوع وسينشر البيانات سنويًا لفهم العوائق في أنظمتها، والتحديات في عملياتها، والتي أدت إلى بعض المجتمعات، ولا سيما بعض المجموعات العرقية والأشخاص ذوي الإعاقة، كونها ممثلة تمثيلاً ناقصًا في البحث. سيقدم المعهد الوطني للصحة والبحوث برامج التغيير، على سبيل المثال كجزء من برامج الزمالة والأستاذة البحثية، ويختبر الخطط مع المجتمعات ذات الصلة للتأكد من أنها تنشر الموارد في المناطق الأكثر احتياجًا.
- عملت جامعة سيتي، لندن جنبًا إلى جنب مع منظمات القطاع الثالث في قطاع العنف ضد النساء والفتيات لتحسين أدوات جمع البيانات. سيتم وضع أنظمة جديدة لجمع البيانات لبعض موفري القطاع الثالث في عام 2022

### لمعالجة العوائق العملية أمام الوصول إلى البيانات واستخدامها:

- يستكشف مكتب الإحصاء الوطني طرقًا لدمج متغيرات تصميم المسح في مجموعات بيانات مسح الثروة والأصول المتاحة للجمهور، مع أخذ الإفصاح في الاعتبار، للسماح للمستخدمين بحساب مؤشرات جودة ذات مغزى من البيانات العامة. سيتم تنفيذ تحديد النطاق في عام 2022، على أن يتبع التنفيذ اعتمادًا على النتيجة.
- ستنتج مركز (City, University of London, Violence and Society) تقريرًا معرفيًا عن العوائق التي تحول دون الوصول إلى البيانات والحلول المحتملة واستخدامها، استنادًا إلى المناقشات بين المساهمين الأكاديميين ومقدمي البيانات، والتي سيتم نشرها في عام 2023



## مبدأ البيانات الشاملة 2

اتبع نهج النظام بالكامل، والعمل في شراكة مع الآخرين لتحسين شمولية البيانات والأدلة في المملكة المتحدة

### نهجنا

سوف ننضم عبر حكومة المملكة المتحدة، والإدارات المفوضة، والأوساط الأكاديمية، والمجتمع المدني، وأولئك الذين لديهم خبرة معيشية لتطوير التوجيه والممارسات الجيدة بشأن اعتماد الشمولية خلال عملية البحث وتعزيز الاتساق لتحسين إمكانية مقارنة البيانات وتحسين جودة البيانات.

سيواكب المكتب الوطني للإحصاء، مركز المساواة والشمول، الأنشطة في جميع أنحاء النظام الإحصائي في المملكة المتحدة وينضم إليها فيما يتعلق بتطوير التوجيه والممارسات الواعدة بشأن اعتماد الشمولية في جميع مراحل عملية البحث

يجري تصميم حوكمة جديدة وسيتم إنشاؤها في ربيع عام 2022 للإشراف على خطة تنفيذ فريق عمل البيانات المستقل ومراقبتها وتقديمها. وهذا يشمل لجنة استشارية جديدة للإحصاء الوطني المستقل بشأن البيانات الشاملة، مع رئيس مستقل وعضوية من مجموعة متنوعة من المنظمات، وإعداد تقارير شفافة عن أنشطة اللجنة. كجزء من هذه الحوكمة، سننظر في كيفية تحقيقنا وصولاً واسعاً عبر المجتمع البريطاني للتشاور معه وتلقي التعليقات منه، وسنضع خطة تقييم لقياس التأثير.



# العمل الحالي والمخطط له

## لمراجعة توصيات فريق العمل ورصد التقدم المحرز في تنفيذها والإبلاغ عنه

- سيتم إطلاق لجنة استشارية جديدة للإحصاء الوطني المستقل بشأن البيانات الشاملة في أوائل عام 2022، لتقديم المشورة بشأن الأولويات والتحسينات المستمرة وتقييم التقدم، مع تطور المجتمع البريطاني.
- بالتعاون مع أصحاب المصلحة الرئيسيين ومنتجي البيانات عبر النظام الإحصائي، في ربيع 2022 سيضع المكتب الوطني للإحصاء آلية حوكمة لتقديم وتقديم تقارير عامة عن خطة تنفيذ فريق عمل البيانات المستقل. وسيشمل ذلك كيفية الوصول على نطاق واسع عبر الجمهور والفئات السكانية المختلفة.
- سيضع المكتب الوطني للإحصاء خطة تقييم لقياس تأثير الأنشطة في خطة تنفيذ فريق عمل البيانات المستقل بحلول صيف 2022.
- سيقوم مكتب الإحصاء الوطني بتسهيل المراجعة السنوية والتحديث المنشور لخطة تنفيذ فريق عمل البيانات المستقل

## لتضمين عمل فرقة العمل في مسارات العمل العادية:

- تم تشكيل مجموعة جودة البيانات المحورية للمساواة في مكتب مجلس الوزراء. ستؤثر هذه المجموعة وتقدم المشورة بشأن تحسينات جودة البيانات بطريقة منسقة عبر الجنس والجنس والإعاقة والعرق والمجموعات السكانية الاجتماعية والاقتصادية، على سبيل المثال بشأن التنسيق. ستقود المجموعة للمضي قدمًا في إجراءات مكتب مجلس الوزراء المدرجة في هذه الخطة وتقديم التوجيه ذي الصلة للإدارات الأخرى في المضي قدمًا في إجراءاتها. تعمل المجموعة أيضًا بشكل وثيق مع شبكات أخرى مماثلة، مثل أبطال تنسيق (GSS) وأبطال جودة بيانات (GSS)
- ستعمل وزارة التعليم على تطوير إستراتيجية جديدة لإشراك مستخدمي الإحصاءات في عام 2022، للتنفيذ خلال عام 2023 وتقييمها في عام 2024. وسيعكس هذا أفضل الممارسات التي حددتها مؤخرًا إستراتيجية مشاركة مستخدمي (GSS) للإحصاءات التي طورها مكتب الإحصاء الوطني، وتعزيز التعاون عبر حدود المستخدمين، تضمين ثقافة مشاركة المستخدم في جميع أنحاء المنظمة وخلق فهم أكبر لاحتياجات المستخدم من خلال بناء حوار هادف ومستدام بين المستخدمين ومنتجي الإحصاءات
- أنشأت وزارة الداخلية شبكة داخلية من جهات الاتصال الرئيسية والفرق استجابة لنتائج وتوصيات فريق العمل، والتي ستكون مسؤولة عن الإبلاغ عن التقدم المحرز مقابل هذه التوصيات.
- سيقوم مركز الجرائم والعدالة التابع لمكتب الإحصاء الوطني بتحديث إستراتيجية المشاركة الخاصة به وتطوير منتدى إحصاءات الجريمة والعدالة. سيعقد المنتدى السنوي الأول في فبراير 2022 مع الإستراتيجية المحدثة التي سيتم نشرها بحلول نهاية مارس 2022.
- سيقوم تحليل استبيان إحصائيات عدوى الكوليفستروم التابع للمكتب بتكليف مجموعات المستخدمين الحالية لإنشاء منتدى مستخدم مستمر يركز على تضمين المستخدمين وضمان تحقيق الشمولية والمشاركة بشكل مستمر

## لتبادل المعرفة من خلال التعامل مع الأكاديميين ومجموعات المستخدمين وغيرهم من خارج الحكومة:

- كجزء من إستراتيجية مشاركة مستخدمي (GSS) للإحصاء وإنشاء المكتب الوطني للإحصاءات المركزية، سيشجع المكتب الوطني للإحصاء منتجي البيانات عبر النظام الإحصائي في المملكة المتحدة للبناء على تفاعلهم مع المستخدمين وأصحاب المصلحة
- سيستمر المكتب الوطني للإحصاء في التعامل مع الأكاديميين ومجموعات المستخدمين وغيرهم من خارج الحكومة ذوي الخبرة ذات الصلة، وتطوير مجموعات مشاركة جديدة لأصحاب المصلحة ، لتبادل المعرفة وأساليب القياس، وتلقي مدخلات حول الأبحاث والخطط. وهذا يشمل فيما يتعلق بعمل مركز مكافحة الجريمة والعدالة التابع لمكتب الإحصاء الوطني، ومسح استخدام الوقت، ومسوحات تمويل الأسرة، في تطوير وتقديم تحليل تعداد 2021 لإنجلترا وويلز وجزء من تطوير توصية الإحصائي الوطني بشأن المستقبل. التعداد والإحصاءات السكانية
- بناءً على العمل السابق مع مجموعات الدفاع عن اللاجئين بالتعاون مع وزارة الداخلية، سيضطلع مكتب الإحصاء الوطني بمزيد من العمل لضمان إدراج المجموعات الأخرى المعرضة لخطر الإقصاء أو الاختفاء في نظام الإحصاءات السكانية والاجتماعية المحول لدينا، بما في ذلك إشراك مجالس البحث في التصميم وتنفيذ الأنظمة الجديدة. خلال عام 2022، سيتم تنفيذ العمل بالتعاون مع الجهات الحكومية الخارجية لتصميم الأساليب ، مع وضع النماذج الأولية للنهج في عام 2023 متبوعًا بمراجعة منهجية للمجموعات السكانية لتحسين الأساليب في عام 2024.
- سوف يتعامل مكتب الطلاب بنشاط مع الأكاديميين والممارسين لدعم تطوير جمع البيانات المحسن للطلاب ذوي الخبرة في مجال الرعاية الذين يدرسون في مؤسسات التعليم العالي. سيبدأ الجمع المحسن للعام الدراسي 2022-23، مع إعداد تقارير إحصائية عن الخبرات والنتائج في عام 2024
- أنتج (Kings College) بلندن [مجموعة أدوات](#) لاستخدامها في مشاريع علوم المواطن لتمكين منتجي البيانات من تسهيل أنشطة جمع البيانات الأكثر مشاركة وشمولية
- كجزء من مشروع الآباء المعاصرين في المملكة المتحدة الممول من مؤسسة (Nuffield Foundation) ، سيعمل معهد الأبوة مع المنظمات البحثية والإحصائية الوطنية لتحسين رؤية الآباء وتمايزهم في مجموعات البيانات الإحصائية الوطنية واسعة النطاق. سيتم الانتهاء من المشروع في منتصف عام 2023

## كخطوة أولى نحو التمويل المشترك لجمع البيانات لتطوير حلول فعالة من حيث التكلفة:

- سيقوم منتجو البيانات باستكشاف شراكات تمويل مشتركة جديدة وتطويرها..
- سوف يلعب المركز الوطني للإحصاء التابع للمكتب المعني بالمساواة والشمول دورًا جماعيًا في تحديد المبادرات التي يمكن أن تكون فعالة في التعاون.



## للمشاركة بنشاط في المبادرات الدولية لتحسين شمولية الإحصاءات:

- سيقوم المكتب الوطني للإحصاء بما يلي:
- استكشاف إنشاء مجموعة مدينة الأمم المتحدة الجديدة المعنية بالشمولية في عام 2022.
- الاستمرار في المشاركة في لجنة التعداد التابعة للجنة الاقتصادية لأوروبا التابعة للأمم المتحدة والمعنية بالجنس والنوع الاجتماعي، والمساهمة في العمل الدولي لاستكشاف واقتراح أسئلة حول الجنس والنوع لاستخدامها في توصيات لجنة الأمم المتحدة الاقتصادية لأوروبا بشأن التعدادات المستقبلية.
- تحديث خطة عمل ميثاق البيانات الشاملة لأهداف التنمية المستدامة العالمية ومواصلة المشاركة على المستوى الدولي، وتبادل التعلم من أفضل الممارسات الدولية بشأن البيانات الشاملة عبر المنظمات ذات الصلة. في عام 2022، سيتم إطلاق خطة العمل المجددة تليها المشاركة مع شبكة ميثاق البيانات الشاملة لتبادل التعلم والخبرة خلال عام 2023
- الاستمرار في لعب دور نشط في فريق عمل (UNECE) المعني بإحصاءات الأطفال والشباب، مع التركيز بشكل خاص على الأطفال الذين يتلقون الرعاية خارج المنزل والأطفال المعوقين والعنف ضد الأطفال. ستضع فرقة العمل التوصيات وتقدم التوجيه إلى مكاتب الإحصاء الوطنية في عام 2022 لتعكس هذه المجموعات بشكل أفضل في البيانات والأدلة.
- الاستمرار في المساهمة كعضو في الفريق العامل المشترك بين الأمانات التابع للأمم المتحدة والمعني بمسوحات الأسر المعيشية. تقوم مجموعة العمل بإنتاج ورقة تحديد المواقع التي تهدف إلى تحديد المجالات ذات الأولوية لمسوح الأسر المعيشية لأداء أدوارها التأسيسية بشكل أفضل في السنوات المقبلة.
- الاستمرار في لعب دور نشط في الاجتماعات التي تقودها منظمة الصحة العالمية حول الإعاقة والاتصال بشكل وثيق مع الزملاء الدوليين لتقديم مقارنات دولية مهمة في مجال الصحة.
- مواصلة المشاركة على الصعيد الدولي في تطوير الإحصاءات المتعلقة برأس المال البشري والعمل غير مدفوع الأجر، بما في ذلك رئاسة المجموعات الفرعية للعمل في الخدمة المنزلية والعمل ورأس المال البشري والتعليم التابعة للفريق العامل المشترك بين الأمانات المعني بالحسابات القومية وتحديث المجموعة الفرعية لإحصاءات استخدام الوقت التابعة لفريق خبراء الأمم المتحدة المعني بالطرق الفعالة لجمع إحصاءات استخدام الوقت.
- الاستمرار في قيادة مجموعة المدن التابعة للأمم المتحدة والمعنية بالإحصاءات المصنفة للشيخوخة والعمر، والعمل مع المعاهد الإحصائية الوطنية، ومنظمة الصحة العالمية، وشعبة الإحصاءات في الأمم المتحدة والمنظمات الأخرى لتوفير التنسيق وأفضل الممارسات في توفير المعلومات عن السكان الأكبر سنًا
- ستعمل وزارة التعليم عبر الإدارات الحكومية في المملكة المتحدة، والإدارات المفوضة، وتوابع التاج والأقاليم الخارجية للرد على لجنة الأمم المتحدة لحقوق الطفل، وتقديم أدلة على تجربة الأطفال في مجالات الاهتمام التي حددتها الأمم المتحدة، بما في ذلك الأعطال بمرور الوقت والسماح حيثما أمكن ذلك. سيتم تقديم التقرير التالي إلى الأمم المتحدة في عام 2022، مع تقرير آخر مطلوب كل 4 إلى 5 سنوات

## لتمكين التعلم على نطاق أوسع من خلال مشاركة وتقييم ونشر الممارسات المبتكرة الفعالة:

- يعمل مكتب الإحصاء الوطني على تطوير استراتيجية بحثية لتعزيز تأثير أبحاثنا وابتكاراتنا وتعميق التعاون مع الأوساط الأكاديمية ومؤسسات البحث الأوسع.
- سيتبادل المكتب الوطني للإحصاء التعلم فيما يتعلق بتطوير الأساليب لتعزيز الإدماج الاجتماعي من خلال نشر مقالات بحثية عن طرق المكتب الوطني وغيرها من المنشورات المنهجية والبحثية ذات الصلة. ستكون مخرجات البحث قابلة للبحث، ويمكن الوصول إليها، وقابلة للتشغيل المتبادل، وقابلة لإعادة الاستخدام (مبادئ) (قدر الإمكان من خلال، على سبيل المثال، الفهرسة المباشرة بواسطة محركات البحث واستخدام معرفات الكائنات الرقمية.
- سيبدأ مكتب الإحصاء الوطني في تقييم مخرجاته الابتكارية رسميًا، والنظر في المقاييس الإرشادية (إذا كانت غير كاملة) مثل الاستشهادات والمنشورات في المجالات.
- يلتزم مكتب الإحصاء الوطني بالعمل على تطوير برنامج بحث يركز على التطوير المنهجي والابتكار، والذي سيتم تكليفه من المجتمعات البحثية والأكاديمية الأوسع من أجل تحسين جودة بيانات المسح.
- على أساس مستمر، سننشر وحدة التفاوتات العرقية في مكتب مجلس الوزراء سلسلة من الأساليب وتقارير الجودة ومنشورات المدونات لمساعدة المستخدمين على فهم الجوانب المختلفة لجمع البيانات وتحليلها بشكل أفضل، وقضايا جودة البيانات المرتبطة بجمع البيانات العرقية وإعداد التقارير
- باستخدام الدروس المستفادة حول جودة البيانات العرقية فيما يتعلق بالبيانات الصحية، ستقدم وحدة التفاوتات العرقية في مكتب مجلس الوزراء توصيات لتحسين جودة البيانات في مجموعات البيانات المختلفة. سيتم تطوير تقرير نموذجي لمنطقة بيانات محددة حتى عام 2022 وسيتم توسيعه ليشمل مجالات موضوعية أخرى في عام 2023، اعتمادًا على الاستجابة للنموذج الأولي.
- خلال عام 2022، ستنظم الحكومة الاسكتلندية ورش عمل لمناقشة أفضل الممارسات في تحليل الخصائص المحمية لمحلي القطاع العام، لعرض الممارسات الجيدة ومشاركة التعلم

## مبدأ البيانات الشاملة 3

تأكد من أن جميع المجموعات تم التقاطها بشكل قوي عبر مجالات الحياة الرئيسية في بيانات المملكة المتحدة ومراجعة الممارسات بانتظام

### نهجنا

سنبني على العمل الحالي ونطور مبادرات تعاونية وخطط عمل جديدة لتحسين إدراج الفئات السكانية الممثلة تمثيلاً ناقصاً في بيانات المملكة المتحدة بالشراكة مع الآخرين عبر الحكومة وعلى نطاق أوسع

سيسهل المكتب الوطني للإحصاء، والمركز المعني بالمساواة والشمول، الانضمام عبر المبادرات المخطط لها من خلال اللجنة المشتركة بين الإدارة ولجنة تحليل وتقييم (GSS) لضمان التقاط المجموعات بقوة، لا سيما تلك الأقل تمثيلاً حالياً في بيانات المملكة المتحدة.

ستقوم اللجنة الاستشارية الجديدة المستقلة للإحصاء الوطني بشأن البيانات الشاملة بتقديم المشورة للإحصائي الوطني بشأن الأساليب والأساليب لتحسين إدراج المجموعات الممثلة تمثيلاً ناقصاً

## العمل الحالي والمخطط له

لتحديد المجموعات الممثلة تمثيلاً ناقصاً ووضع استراتيجيات لمعالجة نقص التمثيل:

- سوف يلعب المركز الوطني للإحصاء التابع للمكتب المعني بالمساواة والشمول دوراً جماعياً للمضي قدماً في تحديد المبادرات والانضمام إليها. تشمل المبادرات الحالية:
- سيقارن مكتب الإحصاء الوطني تعداد 2021 لإنجلترا وويلز بالبيانات الإدارية ذات الصلة لتقييم تمثيل مصادر البيانات المختلفة وأفضل السبل لضمان تضمين المزيد من الفئات المهمشة في الإحصائيات في المستقبل. سيساهم هذا العمل في توصية الإحصائي الوطني بشأن مستقبل التعداد والإحصاءات السكانية.



- سيجري مركز المساواة التابع لمكتب مجلس الوزراء تحليلاً باستخدام بيانات من دراسة ارتباط عدم الاستجابة لإنجلترا وويلز لعام 2021 لفهم مستويات عدم الاستجابة وتحيز عدم الاستجابة لمجموعات مختلفة. يمكن استخدام هذا لوضع توصيات بشأن الحد من عدم الاستجابة لمجموعات مختلفة. سيتم النظر في خيارات التحليل (سواء يتم إجراؤها داخلياً أو بتكليف) في أوائل عام 2023، مع نشر تقرير تحليلي في أواخر عام 2023
- ستقوم مجموعة (Titchfield City Group) المعنية بالإحصاءات المتعلقة بالشيخوخة والبيانات المصنفة حسب السن والتي يقودها مكتب الإحصاء الوطني بعمل لتقييم الأدلة الحالية وثغرات البيانات فيما يتعلق بالبيانات المصنفة حسب العمر، لتقديم توصيات لتحسين جمعها. سيتم تنفيذ خطط العمل وتحديد نطاق الأدلة وتقييمها بين عامي 2022 و 2024 مع نشر التوصيات في عام 2025.
- سيحقق مكتب الإحصاء الوطني في جودة تسجيل العرق في مصادر البيانات الإدارية الصحية الرئيسية في إنجلترا ويقترح طرقاً لحساب أي تحيز في مصادر البيانات الأساسية، بالتعاون مع مركز المساواة التابع لمكتب مجلس الوزراء. سوف يستكشف مكتب الإحصاء الوطني مع حكومة ويلز توسيع هذا العمل ليشمل ويلز. سيتم نشر نتائج البحث الأولي في عام 2022، مع وجود مجال لمزيد من العمل الذي يتعين القيام به باستخدام تعداد 2021 لبيانات إنجلترا وويلز في المستقبل.
- اعتباراً من أكتوبر 2022 فصاعداً، سيقدم مكتب الإحصاء الوطني التمثيلية كمقياس أداء رئيسي لمسح سوق العمل الخاص به، ويراجع باستمرار التمثيل ويتخذ الإجراءات اللازمة لمعالجة أي مشكلات تتعلق بالتمثيل الناقص.
- سيقارن مكتب الإحصاء الوطني مسح الجريمة في إنجلترا وويلز مقابل تعداد 2021 لإنجلترا وويلز لتقييم تمثيله والنظر في الإجراءات اللازمة لمعالجة أي مشكلات يتم العثور عليها، من خلال منتدى إحصاءات الجريمة والعدالة الجديد الذي سيتم إطلاقه في عام 2022.
- يدرس مكتب الإحصاء الوطني جدوى إدخال جمع البيانات سريع الاستجابة في تصميمه التشغيلي خلال عام 2022. وقد يشمل هذا النهج استهداف جمع البيانات نحو المجموعات ذات التمثيل المنخفض لزيادة وجود مثل هذه المجموعات في البيانات.
- سيعمل مكتب الإحصاء الوطني مع مركز المساواة في مكتب مجلس الوزراء لاستكشاف جدوى تطوير البيانات حول شمولية الأعمال التجارية في المملكة المتحدة. وهذا يشمل العمل مع مالكي البيانات لتشجيع جمع وإنتاج إحصائيات أصحاب الأعمال الإثنية. سيبدأ مسح توقعات الإدارة الذي أجراه مكتب الإحصاء الوطني في جمع هذه المعلومات في عام 2023
- سيقوم مركز المساواة التابع لمكتب مجلس الوزراء بمراجعة الثغرات في البيانات والأدلة لمجموعات سكانية مختلفة، والعمل مع الإدارات لسد هذه الفجوات، بناءً على التعلم من خطة تحسين الجودة لوحدة التفاوت العرقي وبرنامج تحسين بيانات الإعاقة. بحلول صيف 2022، ستتم مراجعة فجوات البيانات لمجالات الموضوعات المختلفة مع الخطط الموضوعية لمعالجتها مع الإدارات ذات الصلة بحلول أغسطس 2022. وسيستمر العمل على مدار السنوات الثلاث القادمة لمعالجة فجوات البيانات.

- ستتولى حكومة ويلز المضي قدمًا في الإجراءات المتعلقة بالبحوث والبيانات من تقرير (Locked out) تحرير حياة الأشخاص ذوي الإعاقة وحقوقهم في ويلز فيما بعد الكوفيد-19. تم تحديد المجالات التي ستكون بحاجة إلى عمليات بحث وجمع بيانات جديدة (بما في ذلك البيانات الإدارية)، كما يتم النظر في التدابير المناسبة للتقدم مع صانعي السياسات
- تعمل (VISION) بالتعاون مع (City, University of London) و (Imkaan) مع أكاديميين من جامعة (Warwick) لاستكشاف التحيزات فيما يتعلق بالفئات المهمشة والطرق الممكنة للتغلب عليها. وسيصدرون توصيات بشأن السياسات ومنشورات لاستعراض الأقران أثناء التعامل مع صانعي السياسات.
- بعد نشر "هل بريطانيا عادلة؟" في عام 2023، ستقوم لجنة المساواة وحقوق الإنسان بمراجعة إستراتيجيتها الخاصة بفجوات البيانات لتحديد المواضيع التي لا تتمتع فيها مجموعات البيانات والموضوعات الرئيسية المستخدمة في إطار القياس الخاص بها بتغطية كافية بالخصائص المحمية، أو أحجام عينات ضعيفة وغير متسقة. ستتم مراجعة مجموعات البيانات خلال عامي 2022 و 2023 مع نشر الإستراتيجية في عام 2024 وإبلاغ أي مراجعات لإطار القياس أو التكرارات المستقبلية لـ "هل بريطانيا أكثر عدالة؟".
- ستستمر مراقبة الإدارات لمعدلات الاستجابة للاستطلاعات لضمان التمثيل واتخاذ الإجراءات لمعالجة أي قضايا يتم العثور عليها، على سبيل المثال المسح الوطني للسفر التابع لوزارة النقل.

### لتحسين شمولية جمع البيانات الإدارية:

- في عام 2022، ستشرع وحدة الإعاقة في مكتب مجلس الوزراء في برنامج تحسين بيانات الإعاقة للإبلاغ عن جودة بيانات الإدارات الحكومية والمنشورات ذات الصلة حول الإعاقة والإعاقة، وتقييم مدى ملاءمتها للتجارب التي يعيشها الأشخاص ذوي الإعاقة، وإثبات ملكية تحسين بيانات الإعاقة، وتحديد سبل الاتصال عبر الحكومة لبيانات الإعاقة.
- سيعمل مكتب الطلاب مع وكالة إحصاءات التعليم العالي لتعزيز جمع معلومات الخصائص الشخصية من طلاب التعليم العالي. سيبدأ جمع البيانات المحسن للعام الدراسي 2022-23، مع تقديم تقارير إحصائية عن الخبرات والنتائج في عام 2024
- أجرت الحكومة الاسكتلندية تدقيقًا لبيانات المساواة لتقييم جمع ونشر البيانات عن الخصائص التسع المحمية في قانون المساواة لعام 2010 عبر المنظمة، مع التركيز على مجموعة من مجموعات البيانات، بما في ذلك تلك المستخدمة لإنتاج الإحصاءات الرسمية والوطنية والإدارية والبيانات ومجموعات البيانات البحثية المخصصة المستخدمة لإعلام صنع القرار الوزاري. سيتم وضع خطط التحسين في عام 2022.
- سوف تستكشف وزارة الداخلية طرقًا لتحسين جمع بيانات الخصائص الشخصية في جميع مجموعات البيانات الخاصة بهم، وزيادة الوعي بأهمية جمع هذه البيانات وتعزيز التزام أكبر بجمعها في بداية نظام أو عملية.
- يجري مكتب الإحصاء الوطني بحثًا لفهم كيفية جمع موردي البيانات للبيانات المتعلقة بالسمات الشخصية بشكل أفضل لتسليط الضوء على مجالات التحسين. سيكتمل البحث بحلول عام 2022 وستسهم النتائج في توصية الإحصائي الوطني بشأن مستقبل التعداد والإحصاءات السكانية.



• يستكشف مكتب الضرائب جدوى جمع المعلومات التي لم يتم جمعها بشكل روتيني حاليًا، حول العرق والإعاقة، لجميع مجموعات البيانات الجديدة. سيتم الانتهاء من أعمال الجدوى والتوصيات في عام 2022

• سوف تستكشف شراكة أبحاث الابتكار والبحث في المملكة المتحدة اتحاد العنف والصحة والمجتمع (VISION) جامعة لندن الاختلافات في الجنس والعمر والخصائص العرقية بين مصادر البيانات المختلفة والإعدادات. وسوف يستكشف أيضًا استخدام التضمين المتعدد بهدف تصحيح التحيزات المحتملة. ستتم المشاركة الأولية مع مستخدمي البيانات ومقدميها خلال عام 2022 مع استمرار المشروع على مدى السنوات الثلاث المقبلة

### لمعالجة المشكلات المتعلقة بالبنية التحتية للبيانات التي لا يمكن توفيرها بواسطة المسوحات الحالية والتحسينات على البيانات الإدارية:

• من السمات الرئيسية لاستراتيجية المكتب الوطني للمسح الإحصائي الحصول على البيانات المشتركة التي ستضمن أننا نلبي بفعالية احتياجات بيانات المستخدم من خلال الاعتماد على الطبيعة التكميلية لمصادر البيانات الجماعية بما في ذلك البيانات الإدارية وبيانات المسح. حيثما كان ذلك مناسبًا، ستوجه توصيات فريق عمل البيانات المستقلة نهجنا لضمان أنه مهما كان مصدر البيانات، سنضع تضمينًا محسنًا للمجموعات السكانية الممثلة تمثيلًا ناقصًا في بيانات المملكة المتحدة في صميم نهجنا

• كجزء من التحول في الإحصاءات السكانية والاجتماعية، سيضيف المكتب الوطني للإحصاءات أسئلة إضافية إلى مصادر مسح الأسر المعيشية حيثما كان ذلك ضروريًا ومجددًا من الناحية التشغيلية لجمع البيانات حول الخصائص المحمية حيث لا توجد أو توجد إمكانات محدودة في البيانات الإدارية

• خلال عام 2022، سيجري مكتب الضرائب دراسة استطلاعية لتقييم جدوى جمع بيانات الخصائص المحمية والقدرة على تحمل تكلفتها من خلال مسوحات واسعة النطاق لمجموعات محددة من العملاء، لاكتساب نظرة ثاقبة حول تكوين هؤلاء العملاء وتجاربه

• في 2022/23 ستنفذ وحدة الإعاقة في مكتب مجلس الوزراء مسحًا للأشخاص ذوي الإعاقة في جميع أنحاء المملكة المتحدة يركز على التجارب المعيشية والحواز التي تواجههم، من أجل فهم أفضل لتجارب الأشخاص ذوي الإعاقة في المجتمع وإبلاغ عملية صنع السياسات المستهدفة وتقييم الإعاقة الوطنية إستراتيجية

### للعمل معًا لضمان أن البيانات الإدارية في المملكة المتحدة تعكس الخصائص ذات الصلة، بما في ذلك عن طريق ربط مجموعات البيانات ذات الصلة:

• كجزء من التحول في الإحصاءات السكانية والاجتماعية، يعمل مكتب الإحصاء الوطني مع الآخرين، بما في ذلك الإدارات المفوضة، لتطوير نظام إحصائي لدمج المصادر الإدارية وبيانات التعداد والمسح. سيؤدي ذلك إلى إنتاج تقديرات سكانية في الوقت المناسب وسيهدف إلى التقاط الخصائص ذات الصلة لدعم التحليل. سيستفيد النظام المحول على أفضل وجه من مصادر البيانات المتاحة والمتطورة لتلبية احتياجات المستخدمين لنظام إحصائي شامل. سيتم تصميم وبناء النظام في عام 2022، مع انعكاس تقدمه وتطوراته المستقبلية في توصية الإحصائي الوطني بشأن مستقبل التعداد والإحصاءات السكانية.

- ستواصل وزارة الداخلية العمل مع مكتب الإحصاء الوطني والإدارات الحكومية الأخرى لتسهيل الوصول الآمن والملائم إلى البيانات الإدارية اللازمة لفهم الهجرة، بما في ذلك تمكين أعمال الربط الملائمة والضرورية.
- أُجريت أبحاث الجدوى في المكتب الوطني للإحصاء لتحديد طرق إنتاج تقديرات سكانية قائمة على البيانات الإدارية في الوقت المناسب حسب الأصل العرقي، باستخدام مجموعة من مصادر البيانات، بما في ذلك التحليل متعدد المتغيرات عبر الخصائص المحمية، باستخدام البيانات الإدارية



### لتقييم ومعالجة القضايا المتعلقة بتغطية السكان غير المقيمين في منازل خاصة

- في عام 2022، تقوم إدارة التسوية والإسكان والمجتمعات، بالاشتراك مع مكتب الإحصاء الوطني، بتحديد نطاق العمل لتقدير عدد السكان غير المقيمين في منازل خاصة وفهم تجاربهم فيما يتعلق بعامة السكان. وهذا يشمل العمل للنظر في الأشخاص الذين ينامون في العراء وفي النزل والملاجئ. من المتوقع أن يستمر العمل بعد عام 2022.
- خلال عام 2022، سيجري مكتب الإحصاء الوطني مراجعة لمصادر البيانات الحالية حول المؤسسات المجتمعية عبر دول المملكة المتحدة، مع التركيز بشكل خاص على فهم كيفية التقاط الأشخاص ذوي الخصائص المحمية ضمن هذه المصادر. ستحدد المراجعة فجوات البيانات ذات الصلة والمجالات ذات الأولوية للتحسين.

- يقوم مكتب الإحصاء الوطني بالتحقيق في تغطية السكان الذين يعيشون في المؤسسات المجتمعية في جميع أنحاء إنجلترا وويلز من البيانات الإدارية لتقييم القدرة على التقاطهم في تقديرات السكان القائمة على الإدارة في المستقبل. في عام 2022، سيتم إجراء بحث لتحديد كيفية انعكاس الأسر غير الخاصة وسكانها في البيانات الإدارية ويمكن دمجها في طرق لإنتاج تقديرات السكان القائمة على الإدارة لتغذي توصية الإحصائي الوطني بشأن مستقبل التعداد والسكان الإحصاء. سيستمر العمل بعد التوصيات.

- سيجري المكتب الوطني للإحصاء بحثًا عن قيمة وأفضل طريقة لجمع بيانات المسح من السكان غير المقيمين في منازل خاصة، بما في ذلك أولئك الذين يعيشون في مؤسسات مجتمعية، عند الضرورة. سيجري هذا العمل خلال النصف الأول من عام 2022 وسيشمل دمج الدروس المستفادة من تعداد 2021 لإنجلترا وويلز.

- تستكشف الحكومة الويلزية إدخال جمع بيانات التشرذ على المستوى الفردي لإتاحة فهم أكبر لحالات أولئك الذين يجدون أنفسهم في خطر التشرذ وإتاحة تقييم محسن لتدابير الوقاية من التشرذ. خلال عام 2022، سيتم تقييم جدوى ونجاح جمع هذه البيانات من السلطات المحلية التجريبية لتحديد مدى جدوى نشرها عبر السلطات المحلية الأخرى في السنوات اللاحقة

### لضمان مراعاة الاحتياجات المتنوعة لمجموعة من المستخدمين في أنشطة جمع البيانات وإعداد التقارير:

- سينشر مكتب الإحصاء الوطني خارطة طريق لاستراتيجيته الجديدة للمسح في وقت مبكر من السنة المالية 2022/23. أن تكون شاملاً عن طريق التصميم هو محور رؤيتنا للاستطلاعات وسنشارك ونتشاور بشأن أي تغييرات استراتيجية مقترحة سيتم إجراؤها على محفظة الاستقصاءات الاجتماعية الحالية. انتهت للتو استشارة بشأن التغييرات في إحصاءات السفر والسياحة وسيستجيب مكتب الإحصاء الوطني لجميع التعليقات بحلول نهاية مارس 2022.

- كجزء من العمل على تطوير توصية الإحصائي الوطني بشأن مستقبل التعداد والإحصاءات السكانية، سيتولى المكتب الوطني للإحصاء مشاركة واسعة النطاق للمستخدمين خلال عامي 2022 و 2023 لضمان احتياجات البيانات المتنوعة للمستخدمين المختلفين للإبلاغ عن تطوير جمع البيانات والحصول عليها وإنتاج مخرجات إحصائية جديدة في النظام المتحول المستقبلي.

- بناءً على مجموعات المستخدمين الحالية لتحليل استقصاء عدوى الكوفيد لأصحاب المصلحة الرئيسيين عبر حكومة المملكة المتحدة والإدارات المفوضّة، سيُنشئ مكتب الإحصاء الوطني مجموعات مستخدمين مماثلة للمستخدمين الأكاديميين لضمان المشاركة وتفيد ملاحظاتهم في الخطط المستقبلية.

- ستعمل وزارة البيئة والأغذية والشؤون الريفية على تطوير استراتيجية إشراك المستخدمين لزيادة التركيز على مشاركة المستخدمين في إحصاءاتهم. سيتم تطوير الاستراتيجية خلال عام 2022

- تقود إدارة المجتمعات تطوير استراتيجيات الإدماج الاجتماعي الجديدة للسلطة التنفيذية في أيرلندا الشمالية، بما في ذلك استراتيجية الإعاقة، واستراتيجية المساواة بين الجنسين، والتوجه الجنسي / استراتيجية (المثليات والمثليون ومزدوجو الميل الجنسي والمتحولون جنسياً) بينما تقود وزارة المجتمعات تطوير الإستراتيجية، فهي استراتيجيات مشتركة بين التنفيذيين والتي ستغذيها وكالة الإحصاء والبحوث في أيرلندا الشمالية. ستشكل أي مشاريع تطوير بيانات جزءًا من خطط العمل المرتبطة بهذه الاستراتيجيات.
- سيعمل المعهد الوطني للبحوث الصحية على تنويع المشاركين في البحث في الدراسات التي يدعمونها وأصوات أولئك الذين يشكلون جدول أعمالهم البحثي، من خلال توسيع نطاق وصولهم ليشمل المجتمعات التي سيحدث فيها بحثهم أكبر فرق، وإشراك مجموعة واسعة من المرضى والجمهور ومقدمي الرعاية في كل خطوة.
- ستشترك الحكومة الاسكتلندية مع منظمات أصحاب المصلحة في مجال المساواة لتطوير إستراتيجية أدلة المساواة الجديدة للفترة 2023-25. سيستمر العمل طوال عام 2022 مع نشر الاستراتيجية في عام 2023.
- قامت إدارة الأعمال والطاقة والاستراتيجية الصناعية بتحديث إستراتيجيتها الخاصة بنقص الوقود بما يتماشى مع احتياجات المستخدمين وستواصل نشر إحصاءات نقص الوقود باستخدام مقاييس محدثة تعكس بشكل أكثر إنصافًا حالة نقص الوقود.
- أنتج قسم التسوية والإسكان والمجتمعات مجموعة من المخرجات الجديدة من مجموعة بيانات التشرد القانوني لتلبية احتياجات المستخدمين حول التدفقات من خلال نظام مجموعات فرعية محددة ، بما في ذلك الأشخاص الذين ينامون في ظروف قاسية وأولئك الذين تتراوح أعمارهم بين 18 و 20 عامًا الذين يتركون الحضانة والرعاية. ستتم مراجعة احتياجات المستخدمين مسبقًا للنشر التالي في خريف 2022 للتأكد من أن التقارير تعكس المجموعات ذات الأولوية القصوى



## مبدأ البيانات الشاملة 4

تحسين البنية التحتية للبيانات في المملكة المتحدة لتمكين تصنيف قوي وموثوق وتحليل متعدد القطاعات عبر مجموعة كاملة من المجموعات والسكان ذات الصلة، وعلى مستويات مختلفة من الجغرافيا.

### نهجنا

نعمل على تطوير مجموعة من الاستراتيجيات لتحسين البنية التحتية للبيانات في المملكة المتحدة وسد فجوات البيانات لتوفير المزيد من البيانات الدقيقة من خلال المسوحات الجديدة أو المعززة وربط البيانات لتمكين التحليل المتقاطع بشكل أفضل.

إن تطوير خدمة البيانات المتكاملة من قبل المكتب الوطني للإحصاء كأداة لتمكين ربط البيانات المحسن والتحليل المتقاطع عبر الحكومة والمنظمات الأوسع نطاقاً سيلعب دوراً رئيسياً في تحسين البنية التحتية للبيانات في المملكة المتحدة. يعمل مكتب الإحصاء الوطني على تطوير خدمة البيانات المتكاملة لتحسين وزيادة الوصول إلى البيانات واستخدامها من جميع أنحاء المملكة المتحدة، من قبل المحليين في إدارات حكومة المملكة المتحدة، والإدارات المفوضة، والخدمة الصحية الوطنية والسلطات المحلية. تم تصميم هذه الخدمة لتمكين الوصول السريع والمريح للباحثين، مع حماية سرية مواضيع البيانات في جميع الأوقات، باستخدام ضوابط تقنية وتشغيلية واسعة النطاق، وحوكمة قوية وشفافة.

### العمل المخطط له

#### لتحسين دقة البيانات لتمكين التصنيف الهادف:

- بحلول ربيع عام 2022، سيضع المكتب الوطني للإحصاء [خطة عمل استجابة لاستراتيجية البيانات](#) دون الوطنية لنظام (GSS) لتمكين تصنيف قوي وموثوق وتحليل متقاطع يتم إجراؤه على مستويات مختلفة من الجغرافيا.
- اعتباراً من أكتوبر 2022، سيزيد مكتب الإحصاء الوطني حجم عينة مسح سوق العمل الخاص به، والذي سيؤدي، إلى جانب العمل على مراقبة التمثيل التمثيلي ومعالجته، إلى تحسين تفصيلها
- ستعمل وحدة التفاوتات العرقية في مكتب مجلس الوزراء مع الإدارات والمؤسسات الحكومية الأخرى لتحسين دقة البيانات العرقية، بما في ذلك تقليل كمية البيانات المنشورة (فقط) للبيض وغير البيض. كما ستشجع وحدة التفاوتات العرقية في مكتب مجلس الوزراء هيئات القطاع العام الأخرى على تجنب استخدام مصطلح ('BAME')، كجزء من الالتزامات المنصوص عليها في [خطة تحسين الجودة](#). بحلول مايو 2022، سيتم الانتهاء من مراجعة مدى تفصيل مجموعات البيانات الحالية مما سيؤدي إلى توصيات للإدارات حول زيادة الدقة خلال عامي 2022 و 2023.



- ستبدأ وزارة التعليم في الجمع الطوعي لبيانات خطة التعليم والصحة والرعاية على مستوى الطفل بدلاً من البيانات المجمعة على مستوى السلطة المحلية، في كانون الثاني (يناير) 2022. وهذا سيمكن من إجراء المزيد من التحليل المتعمق وإمكانية الحصول على البيانات ليتم مطابقتها مع مجموعات البيانات الأخرى ذات الصلة، لتسهيل فهم أكبر لقضايا السياسة المتعلقة بالأطفال ذوي الاحتياجات التعليمية الخاصة. سيبدأ أول نشر للبيانات والجمع الإلزامي في عام 2023
- ستنظر وحدة بيانات المساواة التابعة لحكومة ويلز في تعزيز أدلة المساواة (النوعية والكمية) لمعالجة عدم المساواة في ويلز. تعد التقاطعية في صميم دليل التعليم الويلزي. سيتطلع التعليم الويلزي إلى تقديم أدلة لدعم المجالات المحددة في خطة ويلز الاستراتيجية للمساواة وخطة عمل (المثليات والمثليون ومزدوجو الميل الجنسي ومغايرو الهوية الجنسانية) لإعطاء صورة أكثر اكتمالاً للأدلة لمختلف المجموعات السكانية الصغيرة والفئات المحرومة في جميع أنحاء ويلز، بما في ذلك الأشخاص الذين يتمتعون بخصائص محمية بموجب قانون المساواة لعام 2010 مثل (المثليات والمثليون ومزدوجو الميل الجنسي ومغايرو الهوية الجنسانية) والجنس والعمر. سيتم إنشاء الوحدة في عام 2022، مع تطوير برنامجها ورسم خرائط الأدلة الموجودة. في عام 2023، سيتم تسليم التحليل الأولي ذي الأولوية العالية، وستبدأ مشاريع البحث الرئيسية
- ستنظر وحدة تفاوت الإعاقة التابعة للحكومة الويلزية في تعزيز الأدلة على الأشخاص ذوي الإعاقة (النوعية والكمية) لمعالجة عدم المساواة في ويلز وستعمل مع فريق العمل المعني بالإعاقة لتقديم أدلة مخصصة عند الطلب لدعم خطة عمل الإعاقة ولتوفير صورة أكثر اكتمالاً للأدلة التي تمثل مختلف المجتمعات المعوقة في جميع أنحاء ويلز. سيتم إنشاء الوحدة في عام 2022، لتطوير برنامجها ورسم خرائط الأدلة الموجودة على الأشخاص ذوي الإعاقة. في عام 2023، سيتم تسليم التحليل الأولي ذي الأولوية العالية، وستبدأ مشاريع البحث الرئيسية
- ستنظر وحدة التفاوتات العرقية التابعة لحكومة ويلز في تعزيز الأدلة العرقية (النوعية والكمية) لمعالجة عدم المساواة في ويلز. ستعمل وحدة التباين العرقي مع مجموعة المساءلة في برنامج (REAP) لتقديم أدلة مخصصة عند الطلب لدعم خطة عمل المساواة بين الأعراق وتقديم صورة أكثر اكتمالاً للأدلة التي تمثل مجتمعات عرقية مختلفة في جميع أنحاء ويلز. سيتم إنشاء وحدة التباين العرقي في عام 2022، وتطوير برنامجها ورسم خرائط الأدلة الموجودة على العرق. في عام 2023، سيتم تسليم التحليل الأولي ذي الأولوية العالية، وستبدأ مشاريع البحث الرئيسية.
- سوف تستكشف حكومة ويلز إمكانية الجمع بين سنوات متعددة من البيانات من المسح الوطني لويلز لتمكين تحليل مجموعات فرعية أكثر تفصيلاً. خلال عام 2022، سيتم تحديد محتوى الاستبيان للفترة من 2023 إلى 2024
- ستعمل إدارة العمل والمعاشات التقاعدية على تعزيز عينة مسح موارد الأسرة للسماح بتحليل أكثر قوة للدخل على المستوى الإقليمي، ودعم تحليل أكثر تفصيلاً للمجموعات الأصغر التي تهم صانعي السياسات مثل العرق. بعد التعزيز الجزئي من أكتوبر 2021 إلى مارس 2022،



سيتم تقديم التعزيز الكامل في أبريل 2022، مع نشر التقديرات باستخدام العينة المعززة في عام 2024 والمستمرة للسنوات المقبلة.

- ستعمل حكومة ويلز على تحسين الأدلة المتعلقة بالوضع الاجتماعي والاقتصادي والخصائص المحمية المختلفة في ويلز بعد زيادة العينة في مسح موارد الأسرة في ويلز.
- سوف يستكشف قسم الرقمية والثقافة والإعلام والرياضة جدوى دمج سنوات متعددة من بيانات مسح الحياة المجتمعية لإنتاج مجموعة بيانات مجمعة لتسهيل تحليل أكبر للمجموعات الفرعية. وسوف يستكشفون أيضًا جدوى إنتاج تقديرات منطقة صغيرة لزيادة إمكانية تحليل المناطق الجغرافية الأصغر. سيتم تنفيذ هذا العمل خلال عام 2022. كما سيتم زيادة حجم عينة مسح المشاركة في 2021/22 لتمكين إنتاج التقديرات على مستوى جغرافي أدنى.

### لتعزيز نهج متعدد الجوانب لاستكشاف وتقديم بيانات المساواة:

- يشترك مكتب المساواة الحكومية التابع لمكتب مجلس الوزراء (جزء من مركز المساواة) مع مكتب الإحصاء الوطني لتقديم برنامج بيانات المساواة. في المرحلة الأولى من العمل، ستستخدم البيانات الموجودة لاستكشاف كيف تختلف نتائج الأشخاص باختلاف أبعاد المساواة (بما في ذلك الخلفية الجغرافية والاجتماعية والاقتصادية). سيقدم هذا العمل تحليلات عبر مجموعة من النتائج التي تتحكم في خصائص متعددة بما في ذلك (عند توفرها) العمر والجنس والتوجه الجنسي والعرق والخلفية الاجتماعية والاقتصادية والجغرافية. سيتم نشر التحليلات الأولية في عام 2022
- ستتمثل المرحلة الثانية من برنامج بيانات المساواة في تطوير مجموعة بيانات مرتبطة (أصل بيانات المساواة) من خلال خدمة البيانات المتكاملة، والجمع بين مجموعة من مجموعات البيانات الطولية ومستوى السجلات الموجودة على مستوى الحكومة، مما يتيح مزيدًا من التحليل المتقاطع المتعمق و استكشاف كيف تختلف مسارات حياة الناس باختلاف أبعاد

المساواة. على مدار عام 2022، ستكون عمليات الحصول على مجموعات البيانات الأولية راسخة، مع برنامج عمل مستمر لتطوير الأصول واستكشاف الخيارات لتعزيز اتساع وثراء البيانات المتعلقة بالمساواة والنتائج على مدى السنوات اللاحقة.

- يضطلع مكتب الإحصاء الوطني بمجموعة من الأعمال باستخدام مجموعات البيانات المرتبطة لتمكين المزيد من التحليل التفصيلي والمتقاطع، بما في ذلك: استكشاف الحراك الاجتماعي والعلاقة بين التعليم وحركة الأرباح، والتحقق في الخلفية التعليمية والرعاية لنزلاء السجون، واستخدام النمو في مجموعة بيانات إنجلترا لفهم الخصائص وخبرات الرعاية الاجتماعية والنتائج التعليمية للأطفال الضعفاء. سيتم تنفيذ هذا العمل خلال عامي 2022 و 2023.
- سيجري مكتب الإحصاء الوطني تحليلاً متعدد الجوانب باستخدام تعداد 2021 لإنجلترا وويلز وسيتعاون مع وكالة السجلات الوطنية لإسكتلندا وإيرلندا الشمالية للإحصاء والبحوث للنظر في توفير تحليل على مستوى المملكة المتحدة من التعدادات في جميع أنحاء المملكة المتحدة.
- سيوفر المكتب الوطني للإحصاء تحليلاً متعدد الجوانب لمحركات اكتساب المعرفة والمهارات عبر العمر الافتراضي كجزء من نشر إطار مؤشرات رأس المال البشري في عام 2023 لتمكين الأدلة على كيفية تطور المجموعات المختلفة بشكل مختلف خلال حياتهم.
- سيقوم مكتب الطلاب بتطوير ونشر مجموعة من الإجراءات المتقاطعة لتحسين فهم النتائج التي من المحتمل أن تواجهها المجموعات المختلفة عبر دورة حياة الطالب، بما في ذلك الوصول إلى التعليم العالي والاستمرار فيه. سيتم تطويرها في عام 2022، مع استمرار نشر التدابير في المستقبل.
- ستجري لجنة المساواة وحقوق الإنسان مجموعة من التحليلات متعددة الجوانب فيما يتعلق بسوق العمل والفقر والصحة كجزء من التكرار التالي لـ "هل بريطانيا أكثر عدلاً؟" والذي سيتم نشره في عام 2023

### لتحسين الفهم من خلال اتباع نهج متعدد الجوانب للأدوات الموجودة عبر الإنترنت:

- يعمل مكتب الإحصاء الوطني على تطوير أداة إنشاء جداول مرنة كجزء من إصدار نتائج تعداد 2021 لإنجلترا وويلز لتمكين المستخدمين من تحديد الخصائص التي تهمهم لبناء جداولهم الخاصة، مع مراعاة ضوابط الإفصاح الإحصائي، مما يتيح استكشاف التقاطعات. سيتم نشر أدوات المستخدم هذه خلال عامي 2022 و 2023.
- نشأت إدارة التسوية والإسكان والمجتمعات لوحة معلومات احتياجات الدعم من مجموعة بيانات التشرد القانوني والتي تسمح بتحديد احتياجات الدعم الأكثر انتشاراً بين السكان المشردين. ستتم مراجعة محتوى هذا الناتج، وإدخال التحسينات على النحو المطلوب مع نشر لوحة معلومات محدثة في عام 2022

## يتم التخطيط لأخذ عينات مفرطة مستهدفة في عدد من أنشطة جمع البيانات لمعالجة فجوات محددة في المعرفة:

- سوف يستكشف مكتب الإحصاء الوطني جدوى الإفراط في أخذ العينات في مناطق معينة كجزء من عملنا لتأسيس جدوى تصميم متجاوب لجمع البيانات. سيكون هذا إما في مرحلة أخذ العينات (الإفراط في أخذ العينات لمعالجة فجوات البيانات المحددة)، في مرحلة التجميع (استهداف الجمع نحو المجموعات الممثلة تمثيلاً ناقصاً)، أو مزيج من الاثنين معاً
- سيستمر مكتب الضرائب في استكشاف إمكانات المسح السنوي للأفراد والشركات الصغيرة والكلاء لتوفير نظرة ثاقبة للعملاء ذوي الخصائص الشخصية المختلفة، في البداية من خلال الجمع بين سنوات المسح لزيادة حجم العينة، ولكن إذا ظل حجم العينة يمثل عائقاً، سيتم النظر في خيارات وتكاليف الإفراط في أخذ العينات لمجموعات معينة. سيتم إجراء تحليل للعملاء الذين يتمتعون بخصائص محمية من الجمع بين سنوات استقصاء وكيل الأعمال الصغيرة الفردية في عام 2022، يليها النظر في الحاجة إلى أخذ عينات مفرطة من المجموعات الممثلة تمثيلاً ناقصاً في عام 2023.
- سيستخدم استطلاع آراء الوالدين والتلاميذ والمتعلمين الذي أجرته وزارة التعليم الاستقصاء المستهدف للفئات ذات التمثيل المنخفض، بما في ذلك الفئات المؤهلة للحصول على وجبات مدرسية مجانية، وذوي الاحتياجات التعليمية الخاصة وحالة الإعاقة، وأولئك الذين لديهم حالة الأطفال المحتاجين، لملء الفجوات الموجودة في فهم هذه المجموعات. تم التكليف بالبحث خلال العاميين الأكاديميين 2021-22 و 2022-23 ومن المرجح أن يُعاد تكليفه في السنوات المقبلة
- قسم التعليم: أطفال الدراسة الجماعية في 2020 وتلاميذ الدراسة الجماعية لعام 2020، كجزء من دراسات لوحة التعليم والنتائج، سوف يتابعون الأطفال من سن 9 أشهر إلى 5 سنوات ومن وقت مبكر في تعليمهم الابتدائي (السنة 1 أو 2) حتى نهاية المدرسة الابتدائية (الصف السادس) على التوالي. ستشمل كلتا الدراستين الاستهداف المفرط للفئات المحرومة، من أجل فهم أفضل للعلاقة بين التحصيل والحرمان ومجموعة من الخصائص الشخصية والمنزلية. سيتم إعداد كلتا الدراستين وتجربتهما خلال 2021/22 مع العمل الميداني وتسليم البيانات من الموجة الأولى في 2022/23، والموجات اللاحقة في السنوات الثلاث التالية

## لضمان أن تفي توصية عام 2023 بشأن مستقبل التعداد والإحصاءات السكانية، أي نظام الإحصاءات الاجتماعية، بمجموعة كاملة من احتياجات الشمولية:

- يقوم المكتب الوطني للإحصاء بأنشطة مشاركة وبحث مكثفة لضمان أخذ توصيات فريق عمل البيانات الشاملة في الاعتبار عند تطوير توصية الإحصائي الوطني بشأن مستقبل التعداد وإحصاءات السكان



## مبدأ البيانات الشاملة: 5

ضمان الملاءمة والوضوح بشأن المفاهيم التي يتم قياسها عبر جميع البيانات التي تم جمعها.

### نهجنا

نحن نطور خططًا لمعالجة المشكلات المعروفة مع المعايير والتوجيهات الحالية في قياس المفاهيم المتعلقة بالإدماج، بالإضافة إلى العمل التعاوني عبر الحكومة لتحسين التماسك الإحصائي (انظر مبدأ البيانات الشاملة 7). سيواصل مكتب الإحصاء الوطني الإشراف على المبادرات عبر حكومة المملكة المتحدة والإدارات المفوضة لتحسين إرشادات الخدمات الإحصائية الحكومية (GSS) بشأن تعريفات البيانات ومعاييرها؛ تسهيل التعاون وتبادل أفضل الممارسات؛ وتعزيز المعايير والإرشادات المنسقة لنظام (GSS)

سيتم نشر خطة تنسيق (GSS) من قبل مكتب الإحصاء الوطني في أوائل عام 2022، مع تحديد الخطط والجدول الزمني لمراجعة وتحديث المعايير المتوافقة الحالية لنظام (GSS) وإرشادات جمع البيانات حول خصائص المساواة. سيغطي أوضاع جمع البيانات المختلفة بما في ذلك المقابلات وجهاً لوجه والتجميع عبر الإنترنت

### العمل الحالي والمخطط له

للتأكد من أن التدابير الخاصة بالسكان المختلفين تعكس بدقة المعايير والتشريعات الحالية:

- سيبقى مكتب الإحصاء الوطني على اطلاع بإرشادات مكتب التنظيم الإحصائي ذات الصلة بالتضمين والتشجيع على اعتماده على نطاق أوسع عبر الحكومة والدول الأربع.
- ستحقق حكومة ويلز في تطوير الأدلة التي تتماشى مع النموذج الاجتماعي للإعاقة اعتبارًا من عام 2022.
- كجزء من العمل الجاري لفهم الخلفية الاجتماعية والاقتصادية للقوى العاملة في الخدمة المدنية بشكل أفضل، سيعمل مكتب مجلس الوزراء مع المنظمات لفهم الدوافع الكامنة وراء معدلات الاستجابة الحالية بشكل أفضل، بهدف نشر معلومات أساسية اجتماعية واقتصادية عن القوى العاملة في الخدمة المدنية كجزء من نشرة إحصاءات الخدمة المدنية السنوية

للتأكد من أن الفهم النظري الواضح يدعم مجموعات البيانات المناسبة والميسرة:

- سيتم نشر خطة تنسيق (GSS) من قبل مكتب الإحصاء الوطني في أوائل عام 2022، مع تحديد الخطط والجدول الزمني لمراجعة وتحديث المعايير والإرشادات المنسقة الحالية لنظام (GSS)



- سيتخذ المكتب الوطني للإحصاء منهجًا يركز على المستجيبين للتصميم الشامل لجميع استطلاعاته. سيتم توحيد العمل الذي تم بالفعل والذي اعتمد هذا النهج ومشاركته مع المستخدمين، وسيوجه تصميم الإستراتيجية وخريطة الطريق وجمع الاستقصاءات المستقبلية. هذا يعني أن تجربة الاستطلاع ستكون ذات صلة ومفهومة ومناسبة للمستجيبين
- سيعمل فريق المساواة الرقمي التابع لمكتب مجلس الوزراء مع الزملاء في السياسة والتحليل، لضمان تطبيق مبادئ إمكانية الوصول واختبار المستخدم وتصميم المحتوى على كتابة الاستطلاعات وأسئلة الاستشارات.
- ستعمل وحدة الإعاقة في مكتب مجلس الوزراء على تطوير مسحها للأشخاص ذوي الإعاقة في جميع أنحاء المملكة المتحدة بالعمل مع مكتب الإحصاء الوطني وأصحاب المصلحة الآخرين، وخبراء في التجارب الحية للأشخاص ذوي الإعاقة، لضمان الفهم النظري للمعلومات المطلوبة وإجراء اختبارات مكثفة لضمان سهولة الوصول إليها وتوليد البيانات المناسبة
- ستقوم الحكومة الاسكتلندية بتحديث الإرشادات الخاصة بجمع البيانات وصياغة الأسئلة لاستخدامها في جمع بيانات المساواة. سيتم نشر هذه الإرشادات الجديدة، التي من المحتمل أن تستند إلى أسئلة التعداد السكاني لعام 2022 أو المعايير الحالية للمكتب الوطني لتنسيق الإحصائيات، عبر القطاع العام في اسكتلندا خلال عام 2022.
- سيستمر تصميم استطلاع الرأي الذي أجرته وزارة التعليم لمدة 6 أسابيع للمعلمين والقادة في المدارس والكليات، ولوحة المدرسة والكلية، على أساس المشاركة مع فرق السياسات لتكليف أسئلة ليتم تضمينها والتي تستند إلى أساس منطقي واضح من حاجة الإدارات والتدقيق الدقيق. حيثما أمكن، سيستخدم المسح الأسئلة المعيارية الحالية مع أسئلة جديدة بناءً على أفضل ممارسات التصميم والاختبار المعرفي لضمان منتج نهائي سهل الفهم وملائم للقطاع. تم إجراء الدراسة الاستقصائية حاليًا على مدار العامين الأكاديميين 2021-22 و 2022-23 ومن المحتمل إعادة تكليفها في السنوات المقبلة.
- سيستمر الإشراف على تصميم استبيان السفر الوطني لوزارة النقل من قبل الإحصائيين المحترفين وسيديره مقاول متمرس نيابة عن الإدارة وسيستمر اختبار الأسئلة الجديدة قبل إضافتها إلى الاستبيان.
- ستواصل إدارة التسوية والإسكان والمجتمعات العمل بشكل وثيق مع مجموعات شراكة المعلومات المركزية والمحلية التابعة للسلطة المحلية لمراجعة أي متطلبات بيانات جديدة وإجراء اختبار الملاءمة قبل بدء البث المباشر.

### ضمان الوضوح في اللغة المستخدمة في جمع البيانات والإبلاغ عنها:

- بعد التشاور مع مركز المساواة التابع لمكتب مجلس الوزراء والإدارات المفوضة، سيتم نشر خطة تنسيق (GSS) من قبل مكتب الإحصاء الوطني في أوائل عام 2022، مع تحديد الخطط والجدول الزمني لمراجعة وتحديث المعايير والإرشادات المنسقة الحالية لـ (GSS)

- ستقوم مجموعة عمل "إنشاء التنوع والشمول" بوظيفة التحليل الحكومي بتوسيع مجموعة أدوات الشمول الخاصة بها للفرق التحليلية لتشمل قسمًا عن أفضل ممارسات التحليل الشامل، مما يوفر الموارد لدعم الوضوح في الإبلاغ عن الشمولية. سيتم تحديث مجموعة الأدوات في عام 2022 ثم تحديثها كل 6 أشهر بشكل مستمر.
- المكتب الوطني للإحصاء، من خلال اللجنة المشتركة بين الإدارة والمنتديات الأخرى ذات الصلة، سوف يسهل تحديد المبادرات عبر حكومة المملكة المتحدة والإدارات المفوضة لإدخال تحسينات في وضوح اللغة ومشاركة أفضل الممارسات واعتماد معايير منسقة حيثما أمكن ذلك. تشمل المبادرات:
- ستقوم السلطة التنفيذية لأيرلندا الشمالية بإصدار توجيهات بشأن مراقبة المجموعات العرقية لتوفير إطار عمل موحد لمساعدة الهيئات العامة على جمع المعلومات بطريقة متسقة ولكنها مرنة، وتحسين تقديم الخدمات والمساواة بين مختلف المجموعات العرقية والمهاجرين الذين يعيشون في أيرلندا الشمالية. سيتم النظر في التوجيهات خلال عام 2022، على أن يخضع التنفيذ للاتفاق بحلول نهاية عام 2022.
- ستواصل إدارة الشؤون الرقمية والثقافة والإعلام والرياضة مراجعة الاستبيانات وتقديم إيضاحات عند الحاجة، والاستمرار في استخدام التدابير المنسقة وضمان الإبلاغ عن الإحصاءات بدقة.
- سيعمل المكتب الوطني للإحصاء مع المجتمعات والإدارات الحكومية الأخرى والأكاديميين لضمان الوضوح والملاءمة في اللغة المستخدمة في نشر المخرجات والتحليلات من تعداد 2021 لإنجلترا وويلز.
- خلال عام 2022، ستدعم الحكومة الاسكتلندية الهيئات الاسكتلندية لتنفيذ التغييرات بعد إصدار إرشادات حول جمع بيانات الجنس والجنس والحالة العابرة في سبتمبر 2021. وسيؤخذ ذلك في الاعتبار كجزء من مراجعة تنسيق (GSS)
- ستقوم وزارة الداخلية بمراجعة معايير البيانات في برنامج تعزيز الشرطة لضمان الوضوح بشأن استخدام اللغة عند نقطة جمع البيانات، لا سيما حول الجنس والجنس، مما يتيح مزيدًا من الوضوح في إعداد التقارير. ستتم المراجعة التالية في أوائل عام 2022
- ستقوم حكومة ويلز بمراجعة استخدام المصطلحات "الجنس والنوع الاجتماعي" في جمع البيانات وتحليلها لضمان الاتساق والوضوح والشمول عبر الاستخدام في حكومة ويلز.
- سيضمن مكتب الطلاب مزيدًا من الوضوح في المنشورات حول كيفية جمع البيانات واستخدام المصطلحات "الجنس والجنس" لضمان فهم المستخدمين للخصائص التي يتم الإبلاغ عنها.
- قام قسم التسوية والإسكان والمجتمعات مؤخرًا بمراجعة وتعديل تعريفات الجنس والنوع في مجموعة بيانات التشرد القانوني من أجل تمثيل المجموعات غير الثنائية بشكل أفضل. سيتم تقديم جمع البيانات باستخدام تعريفات جديدة في أبريل 2022 مع النشر بناءً على هذه التعريفات اعتبارًا من عام 2023 فصاعدًا



## لضمان الشفافية حول كيفية جمع البيانات في مشاركة البيانات والإبلاغ عنها:

- في عام 2022، سيكلف مكتب الضرائب بمراجعة البيانات الوصفية للإحصاءات الرسمية وعند الضرورة تحسين المعلومات المنشورة حول كيفية جمع البيانات في المنشورات الإحصائية الرسمية.
- في عام 2022، ستقوم إدارة الرقمية والثقافة والإعلام والرياضة بمراجعة الوثائق المصاحبة لمنشورات الاستقصاء لضمان توفير البيانات الوصفية للمستخدمين لتقييم جودة البيانات وملاءمتها.
- سيضمن مكتب الإحصاء الوطني أن البيانات الوصفية المناسبة سترافق جميع مخرجات تعداد 2021 لإنجلترا وويلز، بما في ذلك ما يتعلق بالميل الجنسي والهوية الجنسية والعرق والهوية الوطنية واللغة والدين، مما يوفر الوضوح للمستخدمين حول كيفية جمع البيانات. سيتم تسليم المنشورات خلال عامي 2022 و 2023، مع وجود مجال لمنشورات إضافية خلال عامي 2023 و 2024 وفقاً لاحتياجات المستخدمين.
- سيضمن المكتب الوطني للإحصاء أن تكون جميع المنشورات المستندة إلى مسح سوق العمل مصحوبة بمعلومات المسح الرئيسية ذات الصلة، بما في ذلك، على سبيل المثال لا الحصر، استخدام الوكيل والاستجابة حسب الأسلوب ومعدلات الاستجابة.
- يقوم مكتب الإحصاء الوطني بإجراء تقييم مستمر لجودة المصادر الإدارية التي يتم استخدامها لتحويل السكان والإحصاءات الاجتماعية لمكتب الإحصاء الوطني. سيؤدي ذلك إلى إنشاء بيانات وصفية تساعد المنتجين والمستخدمين على فهم نقاط القوة والقيود الخاصة بالمصادر الإدارية. ستكون هناك إصدارات وتحديثات مستمرة للبيانات الوصفية وتقارير الجودة خلال عامي 2022 و 2023.
- ستواصل إدارة التسوية والإسكان والمجتمعات نشر مجموعة من البيانات الوصفية لدعم المخرجات المنشورة بما في ذلك تقارير الجودة التي تسلط الضوء على الأساليب المستخدمة والمعلومات الأخرى ذات الصلة

## مبدأ البيانات الشاملة 6

توسيع نطاق الأساليب المستخدمة بشكل روتيني وإنشاء مناهج جديدة لفهم الخبرات عبر سكان المملكة المتحدة

### نهجنا

سنجري بحثًا باستخدام الأساليب المبتكرة الأنسب لسؤال البحث والمشاركين المحتملين ، لفهم المزيد عن التجارب الحية للعديد من المجموعات الممثلة تمثيلاً ناقصًا في بيانات وأدلة المملكة المتحدة.

سيسهل المكتب الوطني للإحصاء التابع لمركز المساواة والشمول التعاون عبر المبادرات المخطط لها لفهم المزيد حول التجارب الحية للعديد من المجموعات الممثلة تمثيلاً ناقصًا في بيانات وأدلة المملكة المتحدة، وتحديد الممارسات الجيدة ومشاركتها.

إن تطوير خدمة البيانات المتكاملة من قبل المكتب الوطني للإحصاء كأداة لتمكين ربط البيانات المحسن والتحليل المتقاطع عبر الحكومة والمنظمات الأوسع سوف يلعب دورًا رئيسيًا في تحسين البنية التحتية للبيانات في المملكة المتحدة. يعمل المكتب الوطني للإحصاء على تطوير خدمة البيانات المتكاملة لتحسين وزيادة الوصول إلى البيانات واستخدامها من جميع أنحاء المملكة المتحدة، من قبل المحليين في إدارات حكومة المملكة المتحدة، والإدارات المفوضة، والخدمة الصحية الوطنية والسلطات المحلية. تم تصميم هذه الخدمة لتمكين الوصول السريع والمريح للباحثين، مع حماية سرية مواضيع البيانات في جميع الأوقات، باستخدام ضوابط تقنية وتشغيلية واسعة النطاق، وحوكمة قوية وشفافة.

ستقوم اللجنة الاستشارية الجديدة المستقلة للإحصاء الوطني بشأن البيانات الشاملة بتقديم المشورة للإحصائي الوطني بشأن الأساليب المتبعة في إجراء بحث نوعي من أجل فهم أفضل للتجارب الحية لهذه المجموعات من الأشخاص في المملكة المتحدة.

## العمل الحالي والمخطط له:

### لتوسيع نطاق الأساليب المستخدمة لجمع بيانات أكثر شمولاً

- سيتم تنفيذ أعمال الجدوى حول كيفية استخدام مصادر البيانات الكبيرة والجديدة لسد فجوات البيانات، بقيادة المكتب الوطني للإحصاء وعلوم البيانات بالتعاون مع أعضاء دوليين في لجنة خبراء الأمم المتحدة المعنية بالبيانات الضخمة وعلوم البيانات. سنراجع تجربة البلدان الأخرى في استخدام البيانات الضخمة لسد فجوات البيانات الشاملة، والعمل مع لجنة الأمم المتحدة للخبراء في البيانات الضخمة والزملاء المعنيين من المكتب الوطني للإحصاءات.
- يقوم المكتب الوطني للإحصاء بتطوير بروتوكول للمصادر غير الرسمية لتسهيل ضمان جودة المصادر غير الرسمية وتعظيم استخدامها مع تقليل المخاطر إلى الحد الأدنى. سيتم تنفيذ بروتوكول المصادر الكمية في عام 2022، مع وضع بروتوكول للمصادر النوعية في عام 2023.

- يقوم مكتب الإحصاء الوطني بالبحث في تغطية مجموعات البيانات الإدارية المحددة لفهم كيفية تمثيل مجموعات معينة ضمن السكان بشكل أفضل. يتم أيضًا تطوير طرق البحث النوعي لمنحنا نظرة ثاقبة أكبر على أي قضايا شمولية لمصادر البيانات هذه.
- خلال عام 2022، يجري مكتب الإحصاء الوطني بحثًا نوعيًا لفحص التجارب المعيشية للمجموعات غير الممثلة حاليًا في بيانات وأدلة المملكة المتحدة بما في ذلك: تجارب البالغين المعوقين في الوصول والمشاركة في الأنشطة والسلع والخدمات في جميع أنحاء المملكة المتحدة؛ الخبرات المدرسية للأطفال ذوي الاحتياجات التعليمية الخاصة والإعاقات في إنجلترا؛ والخبرات المعيشية وأولويات واحتياجات مجتمعات الغجر والرحالة.
- ستجري وحدة الإعاقة في مكتب مجلس الوزراء مراجعة منهجية للأدلة المتعلقة بالتجارب الحية للأشخاص ذوي الإعاقة في المملكة المتحدة، لتقييم البحوث النوعية ذات الصلة وتحديد الثغرات الرئيسية في الفهم والأولويات لمزيد من العمل بحلول النهاية مارس 2022.
- يواصل مكتب الإحصاء الوطني التحقيق في الأساليب المحسنة لربط البيانات، كجزء من البيانات المجمعة في المراجعة الحكومية. يجري التحقيق في أدوات وتقنيات جديدة لتحسين جودة الربط وتمكين مقاييس أفضل لعدم اليقين والتحيز في الارتباط. ستكون هذه جزءًا مهمًا من أي تحليل للبيانات يستخدم بيانات مرتبطة، خاصة للمجموعات الفرعية السكانية.
- كجزء من الدافع المستمر لاستكشاف طرق علوم البيانات، سوف يقوم المكتب الوطني للإحصاء بفحص التحيزات المحتملة في خوارزميات التعلم الآلي ومتى يمكن أن تؤدي إلى نتائج قد لا تكون شاملة بالكامل. تعتمد هذه التقنيات بشكل كبير على تمثيل بيانات التدريب، مما يديم أي تحيزات من خلال النموذج. يجري العمل حاليًا لاستكشاف طرق إزالة التحيز، وكذلك كيفية الحفاظ على خوارزميات التعلم الآلي المستخدمة في الإنتاج. وسيشمل ذلك إدارة مخاطر تحيز النموذج، وبالتالي الافتقار إلى الشمولية، والتي تتزايد بمرور الوقت بسبب انحراف النموذج.
- نادرًا ما تكتمل البيانات، خاصة عند ربط المصادر، والطرق المستخدمة للتعامل مع البيانات المفقودة يمكن أن يكون لها تأثير على الشمولية. سيقوم مكتب الإحصاء الوطني بفحص استراتيجيات التضمين في سياق البيانات الإدارية المترابطة وتقييم تأثير النواقص التي تتراكم بسبب أخطاء الربط أو نقص التغطية. سيؤدي ذلك إلى تمديد العمل المنجز بالفعل لاستكشاف احتساب الدخل القائم على الإدارة المرتبط ببيانات التعداد، والتي وجدت تحديات مهمة في تمثيل توزيع الدخل المنخفض.

### تم التخطيط لربط البيانات من أجل التحليل المعزز:

- سوف يستكشف المكتب الوطني للإحصاء ربط البيانات كآلية للبحث في تجارب مجموعات ومجموعات معينة، كجزء من تطوير خدمة البيانات المتكاملة، لتوفير رؤى جديدة لمجموعات سكانية مختلفة. وسيشمل ذلك: ربط بيانات المزايا بتعداد 2021 لإنجلترا وويلز ومصادر أخرى، لدعم تحليل نتائج عام 2021 والأحداث الأخرى (الصحة والوفيات) لمن يتلقون استحقاقات متعلقة بالإعاقة؛ وربط المسوحات المستهدفة التاريخية لدعم تحليل النتائج طويلة الأجل لكل من الأفراد والأسر. سيتم تصميم وبناء نظام الإحصاء المتكامل في عام 2022.



- كجزء من التحول في نظام الإحصاء السكاني والاجتماعي، سيطور مكتب الإحصاء الوطني دراسة تمثيلية وشاملة للروابط المستقبلية للسكان ، باستخدام المسح والبيانات الإدارية ذات الصلة ، والدراسات الإثنوغرافية.
- تعمل وحدة التفاوتات العرقية في مكتب مجلس الوزراء مع مكتب الإحصاء الوطني لتطوير مجموعة بيانات مرتبطة لتوفير بيانات المواليد ووفيات الرضع حسب العرق الأم جنبًا إلى جنب مع المتغيرات الاجتماعية والاقتصادية الأخرى من التعداد لتقديم رؤى حول التفاوتات في صحة الأم، مما يسمح بمزيد من التدخلات المستهدفة المتقدمة. ستكون مجموعة البيانات متاحة عبر خدمة الأبحاث الآمنة في عام 2022
- تعمل وزارة الأعمال والطاقة والاستراتيجية الصناعية مع مكتب الإحصاء الوطني وأبحاث البيانات الإدارية في المملكة المتحدة لربط البيانات من الدراسة الطولية للأسر في المملكة المتحدة ببيانات عن استهلاك الطاقة لاستكشاف أنماط الاستهلاك لأنواع الأسر المختلفة. ستكون مجموعة البيانات متاحة للباحثين في عام 2022، مما يتيح التحليل المستمر بعد ذلك.
- إدارة التسوية والإسكان والمجتمعات تتولى العمل لربط مجموعة بيانات التشرذم القانوني بمجموعة من مصادر البيانات الأخرى لتوفير معلومات أكثر تفصيلاً عن التشرذم والنوم الخشن. تعمل الإدارة أيضًا على مشروع مشترك بين الإدارات يربط مع وزارة العدل، لربط المعلومات المخالفة وبيانات العلاج من المخدرات والكحول بمجموعات التشرذم. سيتم تسليم المشاريع التجريبية في عام 2022 مع تنفيذ مشاريع الربط عبر الإدارات في السنوات اللاحقة

### لتعزيز توافر البيانات الطولية، بما في ذلك التقاط التجارب المؤقتة:

- كجزء من التحول في نظام الإحصاءات الاجتماعية للسكان، سيطور مكتب الإحصاء الوطني الأصول الطولية. سيتمكن ذلك من تحديد الفئات المحرومة والدول الانتقالية ذات الأهمية لدعم التحليل اللاحق. سيتم تصميم وبناء نظام الإحصاء المتكامل في عام 2022.
- ستواصل وزارة التعليم دراستها الطولية للشباب في إنجلترا، بعد مجموعة من الشباب الذين تتراوح أعمارهم بين 13 و 14 عامًا في 2013 حتى السنوات الأخيرة من التعليم الإلزامي، وعلى أشكال أخرى من التعليم والتدريب والتوظيف والأنشطة الأخرى، وجمع معلومات حول المسارات الوظيفية والعوامل التي تؤثر عليها ومجموعة من المعلومات المميزة. في 2021/22 سيتم تطوير الاستبيان، وتنفيذ العمل الميداني، مع توفر البيانات في 2022/23
- سيقدم برنامج دراسات لوحة التعليم والنتائج التابع لوزارة التعليم دراستين أترابيتين جديدتين تتبع الأطفال من سن 9 أشهر إلى 5 سنوات (أطفال 2020) ومن وقت مبكر في تعليمهم الابتدائي (السنة 1 أو 2) حتى نهاية المرحلة الابتدائية المدرسة (السنة 6) (تلاميذ 2020). سيتم افتتاح وتجهيز تلاميذ العشرينيات في عام 2022، مع العمل الميداني وتسليم الموجة الأولى من البيانات في 2022/23. سيستخدم معايير الأهلية للوجبات المدرسية المجانية من قاعدة بيانات الطلاب الوطنية لإفراط في أخذ عينات من التلاميذ المحرومين ، وفهم أفضل للعلاقة بين التحصيل والحرمان ومجموعة من الخصائص الشخصية والمنزلية.

## للتأكد من أن النهج المبتكرة والمرنة تأخذ في الاعتبار بشكل كاف قضايا الموافقة والثقة والجدارة بالثقة:

- سيتأكد منتجو البيانات من أن مشاريع ربط البيانات يتم توجيهها من خلال آليات الحوكمة والموافقات المناسبة، على سبيل المثال:
- ستضمن وزارة الداخلية الموافقة على جميع الأعمال مع مكتب الإحصاء الوطني بشأن ربط البيانات من خلال إدارة البرنامج المناسبة مع تمثيل رفيع من كل من وزارة الداخلية ومكتب الإحصاء الوطني.
- سيضمن المكتب الوطني للإحصاء مراجعة جميع الإنتاج الإحصائي المحول وضمانه من خلال القنوات الرسمية (مجموعة ضمان أبحاث التعداد، ولجنة مراجعة ضمان المنهجية، والهيئة الاستشارية العلمية الطولية) وأن جميع دراسات الربط قد حصلت على موافقة من اللجنة الاستشارية لأخلاقيات البيانات التابعة للإحصائيين الوطنيين. وبالمثل، ستتم مراجعة التحول في استطلاعاتنا والتأكد من ذلك من خلال المنتديات المناسبة.
- سيضمن مكتب الإحصاء الوطني أن جميع مجموعات البيانات المستخدمة في تحليل تعداد 2021 لإنجلترا وويلز ستتم الموافقة عليها من قبل المجالس الأخلاقية ذات الصلة قبل بدء العمل التحليلي.





## مبدأ البيانات الشاملة 7

يجب مراجعة المعايير المنسقة للمجموعات والسكان المعنيين كل خمس سنوات على الأقل وتحديثها وتوسيعها عند الضرورة، بما يتماشى مع الأعراف الاجتماعية المتغيرة واحتياجات المستجيبين والمستخدمين.

### نهجنا

سينشاور مكتب الإحصاء الوطني مع أصحاب المصلحة وخبراء البيانات والمستخدمين والأشخاص ذوي الخبرة الحية لإجراء مراجعة أولية ومستمرة للمعايير لضمان مواكبة التغيير المجتمعي.

سينشر مكتب الإحصاء الوطني خطة تنسيق الخدمات الإحصائية الحكومية (GSS) في أوائل عام 2022، والتي ستضع خططًا وجدول زمنية لمراجعة وتحديث المعايير والإرشادات المنسقة الحالية لجمع البيانات حول خصائص المساواة (انظر مبدأ البيانات الشاملة 5).

ستحدد خطة تنسيق (GSS) هذه التواتر المخطط لمراجعة المعايير والإرشادات المنسقة من أجل أن يواكب جمع البيانات التغيير المجتمعي. سيتم إنشاء حوكمة جديدة للإشراف على تسليم العمل على التنسيق عبر (GSS) سيعمل المكتب الوطني للإحصاء بدور تنظيمي لتحديد المبادرات ذات الصلة داخل النظام الإحصائي في المملكة المتحدة وتسهيل تبادل المعرفة وأفضل الممارسات

سيواصل المكتب الوطني للإحصاء العمل بشكل تعاوني عبر حكومة المملكة المتحدة والإدارات المفوضة من خلال اللجنة الإدارية المشتركة ولجنة تحليل وتقييم (GSS) لتسهيل إنتاج إحصاءات متماسكة عبر النظام الإحصائي في المملكة المتحدة. يحدد ([Concordat on Statistics](#)) الذي تم تحديثه مؤخرًا إطار العمل المتفق عليه بشكل مشترك للتعاون الإحصائي بين حكومة المملكة المتحدة وحكومات أيرلندا الشمالية واسكتلندا وويلز. سيساعد هذا التعاون في بناء الأساس لنظام إحصائي شامل عبر المملكة المتحدة

## العمل الحالي والمخطط له

للتعلم من الدول والهيئات الدولية الأخرى لضمان بقاء المعايير المنسقة مناسبة وذات صلة:

- كجزء من نشاط مشاركة المستخدمين الذي يدعم توصية الإحصائي الوطني بشأن مستقبل التعداد والإحصاءات السكانية، سيلعب المكتب الوطني للإحصاء دورًا نشطًا على المستوى الدولي في تطوير المعايير المنسقة، بما في ذلك مع لجنة الأمم المتحدة الاقتصادية لأوروبا / المكتب الإحصائي للجماعات الأوروبية في عام 2030 توصيات التعداد بشأن المفاهيم السكانية والتعريفات ذات الصلة. سيضمن ذلك أن تطوير معايير وتعريفات جديدة سيستمر في الاعتماد على التعاون الدولي وأفضل الممارسات. ستتم مشاركة المستخدم وتقييم متطلبات المستخدم خلال عام 2022 وحتى عام 2023 مع نشر التوصية في عام 2023
- ستواصل مجموعة (Titchfield City Group) المعنية بالإحصاءات المتعلقة بالشيخوخة والبيانات المصنفة حسب العمر التي يقودها مكتب الإحصاء الوطني ، والتي تضم أعضاء من مكاتب الإحصاء الوطنية ، ووكالات الأمم المتحدة ، والوكالات المتعددة الأطراف والثنائية، والأكاديميين، ومنظمات المجتمع المدني، العمل لتطوير المراجع إرشاد. خلال 2022 و 2023 و 2024، ستضع المجموعة خطط عمل مع نشر التوصيات في عام 2025

لتحسين تنسيق البيانات وقابليتها للمقارنة عبر دول المملكة المتحدة والمناطق وبمرور الوقت:

- سينشر مكتب الإحصاء الوطني خطة تنسيق (GSS) في أوائل عام 2022 (انظر مبدأ البيانات الشاملة 5). سيضع هذا خططًا وجدول زمنيًا لمراجعة وتحديث المعايير المنسقة والإرشادات للتدابير المفاهيمية المتعلقة بخصائص المساواة، والتي تغطي أنماط جمع البيانات المختلفة بما في ذلك المقابلات وجهًا لوجه والهاتف وعبر الإنترنت.
- سيضع المكتب الوطني للإحصاء خططًا للمراجعة المنتظمة وتحديث المعايير والإرشادات المنسقة كجزء من خطة تنسيق (GSS)
- بعد التشاور مع أصحاب المصلحة ومنتجي البيانات بما في ذلك الإدارات المفوضة ، سيقوم المكتب الوطني للإحصاء بتصميم وتنفيذ ترتيبات حوكمة جديدة في ربيع 2022 لرصد وتنفيذ خطة تنسيق (GSS)
- سيقوم مكتب الإحصاء الوطني بمراجعة برنامج عمل تناسق (GSS) المنشور في يونيو 2021 بالتعاون عبر الدول الأربع في المملكة المتحدة للتأكد من أنه يركز بشدة على الشمولية. سيتم نشر برنامج عمل محدث للاتساق في عام 2022.
- سيعمل مركز المساواة التابع لمكتب مجلس الوزراء بشكل تعاوني مع مكتب الإحصاء الوطني والإدارات والوكالات الحكومية الأخرى لتعزيز وتحسين استخدام الفئات المنسقة للخصائص المختلفة ، مما يعكس الالتزامات الواردة في خطة تحسين الجودة لوحدة تفاوت الأعراق، وبرنامج تحسين بيانات الإعاقة ، مما يوفر مزيد من الاتساق في جمع البيانات وتحليلها وإعداد التقارير عبر مؤسسات القطاع العام. سيستمر هذا العمل خلال السنوات الثلاث القادمة.
- سيعمل مركز المساواة التابع لمكتب مجلس الوزراء مع السلطات المحلية لفهم مدى توفر البيانات لمجموعات مختلفة والتوصية بالمواضع التي يمكن تحسينها فيما يتعلق بالتنسيق

وغيرها من مشكلات جودة البيانات، مما يعكس الالتزام من خطة تحسين الجودة الخاصة بوحدة تفاوت الأعراق. سيتم توسيع نطاق عمل المصنف ليشمل الخصائص المحمية الأخرى. سيبدأ العمل في أوائل عام 2022 ويستمر في عام 2023

### لضمان الاستخدام الأوسع للمعايير المنسقة عند جمع البيانات والإبلاغ عنها:

- انعكاسًا للتوصية الواردة في التقرير الفصلي الثالث حول التقدم المحرز في معالجة التفاوتات الصحية في الكوفيد 19، ستعمل وحدة التفاوتات العرقية في مكتب مجلس الوزراء مع الإدارات والوكالات الحكومية الأخرى لفهم متى ستنتقل مجموعات البيانات إلى معايير منسقة جديدة للعرق. تعتمد الأطر الزمنية على خطة مواءمة (GSS)
- سيقدم مكتب الضرائب معايير جديدة لجمع البيانات لمسوح مكتب الضرائب باستخدام معايير (GSS) المنسقة سيتم السعي للحصول على اتفاق لإدخال معايير بيانات جديدة ونشرها عبر مكتب الضرائب خلال عام 2022.
- ستعمل (Innovate UK) مع فريق تنسيق خدمة الإحصاءات الحكومية في المكتب الوطني للإحصاءات كجزء من مراجعتهم لطرق جمع البيانات.
- سيجتمع اتحاد مكافحة العنف والصحة والمجتمع (Vision) (في مدينة، جامعة لندن)، الذي يموله شراكة أبحاث منع الابتكار والبحوث، منتجي البيانات ومستخدمي البيانات في مجالات الصحة والعدالة المدنية والعدالة الجنائية ومقدمي خدمات القطاع الثالث المتخصصة. الخدمات للضحايا أو الناجين، لتوفير منتدى للمشاركة لتمكين تنسيق البيانات. ستتم المشاركة الأولية مع العديد من مستخدمي ومنتجي البيانات في عام 2022، مع مقترحات لمواءمة البيانات مستنيرة بالنظرية والمشاركة في عام 2023



## مبدأ البيانات الشاملة 8

تأكد من أن البيانات والأدلة في المملكة المتحدة متاحة للجميع على قدم المساواة، مع حماية هوية وسرية أولئك الذين يشاركون بياناتهم

### نهجنا

سنقوم بإشراك مجموعة أوسع من الأشخاص لفهم كيفية جعل البيانات والأدلة أكثر سهولة، مع ضمان أمن البيانات، واتخاذ إجراءات لتحسين إمكانية الوصول. يقوم منتجو البيانات الحكوميون بمراجعة مخرجاتهم لتقييم إمكانية الوصول و ضمان اعتماد معايير إمكانية الوصول. سيلعب تطوير خدمة البيانات المتكاملة من قبل المكتب الوطني للإحصاء دورًا رئيسيًا في إمكانية الوصول إلى البيانات في المستقبل وتمكين التحليل المتقاطع المحسن. يعمل مكتب الإحصاء الوطني على تطوير خدمة البيانات المتكاملة لتحسين وزيادة الوصول إلى البيانات واستخدامها من جميع أنحاء المملكة المتحدة، من قبل المحللين في إدارات حكومة المملكة المتحدة، والإدارات المفوضة، والخدمة الصحية الوطنية والسلطات المحلية. تم تصميم هذه الخدمة لتمكين الوصول السريع والمريح للباحثين، مع حماية سرية مواضيع البيانات في جميع الأوقات، باستخدام ضوابط تقنية وتشغيلية واسعة النطاق، وحوكمة قوية وشفافة.

## العمل الحالي والمخطط له

### لتحسين وصول مجموعة كبيرة من المستخدمين إلى البيانات الإدارية:

- سيسهل المكتب الوطني للإحصاء، والمركز المعني بالمساواة والشمول، النظر في تطوير موارد تحليل وبيانات مركزية وقابلة للاستكشاف ويمكن الوصول إليها على نطاق المملكة المتحدة في سياق تطوير خدمة البيانات المتكاملة.
- ستواصل وزارة الداخلية تطوير إصداراتها الإحصائية للتأكد من أنها مناسبة للمستخدمين الخبراء وغير الخبراء. وسيشمل ذلك زيادة عدد مجموعات البيانات المتاحة في تنسيق البيانات المفتوحة للمستخدمين لإجراء التحليلات الخاصة بهم. بالإضافة إلى ذلك، يجري تنفيذ برنامج عمل لمواصلة تحسين إمكانية الوصول إلى جميع الإصدارات الإحصائية لوزارة الداخلية، بما في ذلك تقليل عدد مستندات (HTML المستخدمة وزيادة توافر الإحصائيات المنشورة بتنسيق PDF)
- يقود (Ofqual) مبادرة انفتاح البيانات مع خدمة القبول بالجامعات والكليات والخدمة الوطنية للمكتب (مشروع مشاركة بيانات لمشاركة البيانات حول طلاب (GCSE) و المستوى (A) ، مما يجعل البيانات الإدارية الدقيقة متاحة للباحثين المعتمدين من خلال المكتب الوطني خدمة البحث الأمن الخدمة. يتيح ذلك إجراء بحث مستقل بناءً على بيانات بأسماء مستعارة، بما في ذلك السماح بفحص منح الدرجات في عام 2020 وعلى وجه الخصوص المجموعات المحمية. البيانات الخاصة بالفترة من 2017 إلى 2020 متاحة الآن، مع إتاحة بيانات 2021 بحلول أواخر ربيع 2022. وسيتم مشاركة المزيد من البيانات في المستقبل حسب الطلب.

## تم التخطيط لإدخال تحسينات على الأدوات الحالية، بالإضافة إلى تطوير أدوات جديدة يقودها المواطن، لتحسين إمكانية الوصول إلى البيانات:

- يعمل مكتب الإحصاء الوطني على تطوير أدوات تنسيق البيانات لمساعدة المستخدمين على تصفح إحصاءات الجريمة والعدالة المنشورة. في عام 2022، سيتم نشر الأداة لجمع البيانات المنشورة حول تدابير الضرر الناتج عن الجريمة.
- سيبحث مركز المساواة في مكتب مجلس الوزراء عن احتياجات المستخدمين للوحات بيانات البيانات الاستكشافية التي سيتم تشغيلها من متجر بيانات المساواة. سيتم العمل على بناء واختبار وإصدار لوحات المعلومات خلال عام 2022 مع المزيد من التكرارات استجابة لتعليقات المستخدمين في عام 2023
- سيبحث مركز المساواة في مكتب مجلس الوزراء عن احتياجات المستخدمين للوحات بيانات البيانات الاستكشافية التي سيتم تشغيلها من متجر بيانات المساواة. سيتم العمل على بناء واختبار وإصدار لوحات المعلومات خلال عام 2022 مع المزيد من التكرارات استجابة لتعليقات المستخدمين في عام 2023.
- ستواصل الحكومة الاسكتلندية تحديث وتحسين "مكتشف أدلة المساواة" ، والتواصل مع المستخدمين للتأكد من أنها تلبى الاحتياجات. تستكشف حكومة ويلز نقل عارض نتائج الاستطلاع الوطني التفاعلي من تنسيق (Excel) إلى تنسيق مستند إلى الويب. سيؤدي ذلك إلى تحسين إمكانية الوصول مع الحفاظ على البساطة التي تهتم المستخدمين
- تواصل وزارة التعليم تطوير منصة نشر للإحصاءات الرسمية (استكشف إحصاءات التعليم) والتي تضمن معايير بيانات مفتوحة متسقة عبر جميع المنشورات وتوفر سهولة الوصول إلى جميع البيانات المنشورة عبر خدمة ويب يمكن الوصول إليها. يتيح ذلك للمستخدمين إنشاء جداول موجزة وإجراء تحليل ثانوي عبر منسئ جدول الخدمة الذاتية. سيتم تحسين وظائف الخدمة بشكل متكرر من خلال المرحلة التجريبية العامة بناءً على تعليقات المستخدمين. إلى جانب ذلك، تدرس وزارة التعليم أيضًا استخدام لوحات المعلومات المجانية عبر (R Shiny or Power BI) للجلوس جنبًا إلى جنب مع الإحصاءات الرسمية المنشورة لزيادة إمكانية الوصول إلى البيانات والتحليل.
- ستعمل وزارة البيئة والغذاء والشؤون الريفية على تطوير إطار عمل مؤشر النتائج عبر الإنترنت للوحة معلومات خطة البيئة التي تبلغ 25 عامًا، والتي تمكن المستخدمين من استكشاف قطع الأرض عبر مجموعة من الموضوعات البيئية. سيتم تحديث لوحة القيادة في منتصف عام 2022
- سيقوم (Office) للطلاب بمراجعة التكنولوجيا المستخدمة لإنتاج لوحات معلومات البيانات لتمكين وصول أفضل إلى البيانات للمستخدمين وتقليل مشكلات إمكانية الوصول. اعتمادًا على نتيجة المراجعة ، يجب تنفيذ أي تحسينات في عام 2023

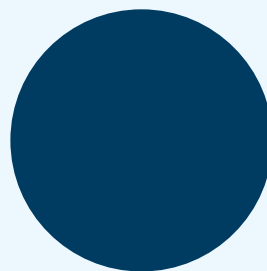
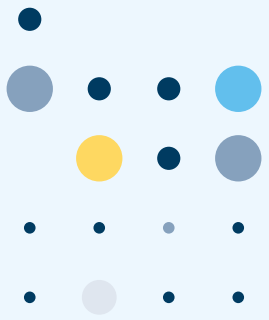
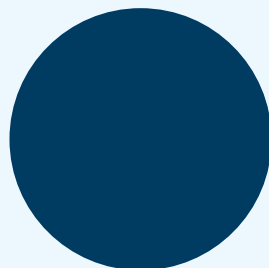
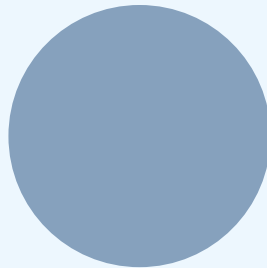
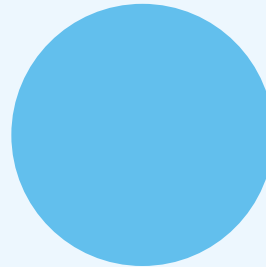
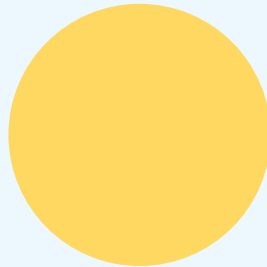
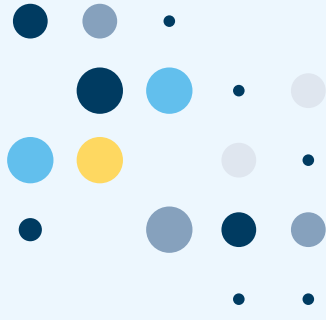
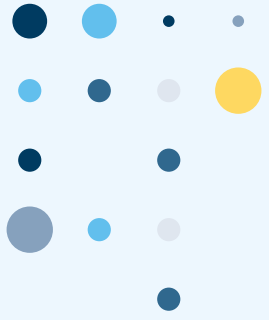
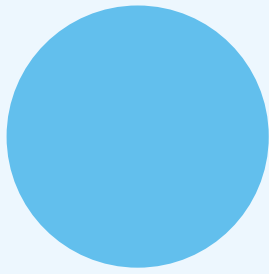
## لضمان مراعاة اللغة ومحو الأمية والشكل والفهم عند تقديم التحليل والأدلة:

- يضع المكتب الوطني للإحصاء الموارد في مكانها المناسب لإجراء مراجعة للاتصالات التي يمكن الوصول إليها وتقديم توصيات لنهج فعال ومستدام للمكتب الوطني للإحصاء.

- كجزء من عملها لتطوير توصية الإحصائي الوطني بشأن مستقبل التعداد والإحصاءات السكانية، سيسعى المكتب الوطني للإحصاء للحصول على تعليقات على منشوراته وموقعه الإلكتروني بشكل مستمر لتحديد طرق جديدة ومبتكرة لإشراك جماهير متنوعة. سيستمر هذا العمل حتى تقديم التوصيات في عام 2023.
- سيواصل المكتب الوطني للإحصاء تعزيز اعتماد معايير الوصول الحكومية في النواتج عبر النظام الإحصائي في المملكة المتحدة. تشمل الأنشطة الحالية:
  - سيكلف الفريق الرقمي (Equality Hub) التابع لمكتب مجلس الوزراء بمراجعة إمكانية الوصول على موقع الحقائق والأرقام العرقية في عام 2022 ومرة أخرى في عام 2025، إلى جانب اختبار إمكانية الوصول المستمر لأي منتجات وخدمات جديدة. وذلك لضمان تقديم التحليل والبيانات بطريقة واضحة وسهلة الوصول، بما في ذلك ما يتعلق باللغة المستخدمة عندما يقوم مركز المساواة التابع لمكتب مجلس الوزراء بجمع البيانات أو الإبلاغ عنها.
  - سيتم تطوير المخرجات وفقًا لمعيار الخدمة الحكومية، والذي يتضمن مبادئ حول (1) فهم المستخدمين واحتياجاتهم و (2) كيفية جعل الخدمات قابلة للاستخدام ومتاحة للجميع. ستشمل عملية نشر البيانات فهم مستخدمي البيانات وأي احتياجات محددة. وسيتم القيام بذلك على أساس مستمر مع تطوير مخرجات جديدة
  - أثناء التطوير المستمر لمنصة استكشاف إحصاءات التعليم الخاصة بها، قامت وزارة التعليم، وستستمر في اختبار إمكانية الوصول إلى الخدمة على أساس منتظم لضمان الامتثال للوائح
  - ستقوم وزارة البيئة والغذاء والشؤون الريفية بمراجعة خلاصة الإحصاءات الوطنية لمؤشرات التنوع البيولوجي لإمكانية الوصول ووضع توصيات لمزيد من التحسينات. سيتم نشر التقرير والتوصيات في منتصف عام 2022. تتولى الشؤون الغذائية والريفية أيضًا العمل المستمر لترحيل المنشورات الحالية الأخرى إلى تنسيق (HTML) وتوسيع إنتاج مجموعات البيانات والمحتويات المحسنة الأخرى لتلبية احتياجات المستخدمين بشكل كامل.
  - أنشأ مكتب الطلاب مجموعة عمل تحليلية داخلية لمراجعة وتحديث الإرشادات لمحلليها حول قضايا إمكانية الوصول بحيث يمكن الوصول إلى إصدارات البيانات المستقبلية. على أساس مستمر، سيستمر رواد إمكانية الوصول في تعزيز ودعم إنتاج منتجات البيانات التي يمكن الوصول إليها.
  - ستواصل إدارة التسوية والإسكان والمجتمعات مراجعة متطلبات إمكانية الوصول وتنفيذ التحسينات عبر المخرجات لتلبية احتياجات المستخدمين بشكل أفضل.
  - أصدر (Kings College) بلندن إرشادات حول تسهيل الوصول إلى البيانات لإشراك المواطنين بالبيانات وزيادة فهمهم لها
  - سيضمن فريق أهداف التنمية المستدامة للإحصاءات الوطنية للمكتب أن موقع بياناته سيُفي بمعيار الوصول (AA) من إرشادات الوصول إلى محتوى الويب (WCAG 2.1) عن طريق إعادة التقييم والاعتماد في صيف 2022

## نشر البيانات الإدارية الحالية التي تعزز فهم الشمولية:

- ستنشر وزارة التعليم المزيد من البيانات من تعداد المدارس الإنجليزية فيما يتعلق بالوجبات المدرسية المجانية ، بما في ذلك أهلية الوجبات المدرسية المجانية على مدى السنوات الست الماضية ضمن الإحصاءات الوطنية الرئيسية حول خصائص التلميذ. هذا استجابة للمصلحة العامة.
- سيقوم مكتب الطلاب بنشر خصائص الطلاب الإضافية، التي لم يتم الإبلاغ عنها في أي مكان آخر، كجزء من منشوراتهم السنوية الحالية حول المساواة والتنوع بين طلاب التعليم العالي ونتائجهم التعليمية، جنبًا إلى جنب مع معلومات جودة البيانات. سيتم نشرها مبدئيًا في صيف 2022 ثم بشكل مستمر سنويًا.
- ستقوم الحكومة الاسكتلندية بتحليل مؤشرات إطار الأداء الوطني المستندة إلى الأفراد أو الأسر لتحديد مدى توفر توزيعات المساواة ولكل مؤشر وضع خطة إما للسماح بتحليل المؤشر الحالي من خلال الخاصية المحمية أو لتحديد وسيلة بديلة لتقديم أدلة





# اتصل بنا

إذا كنت ترغب في التواصل معنا، يرجى مراسلتنا عبر البريد الإلكتروني على العنوان  
equalities@ons.gov.uk أو يمكنك مراسلتنا على العنوان التالي:

**Government Buildings  
Cardiff Road  
Newport  
South Wales  
NP10 8XG**

