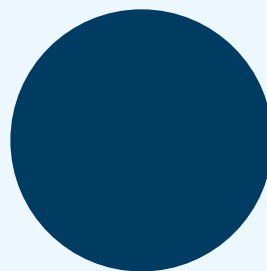
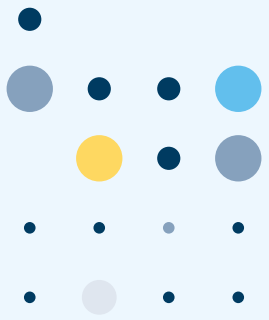
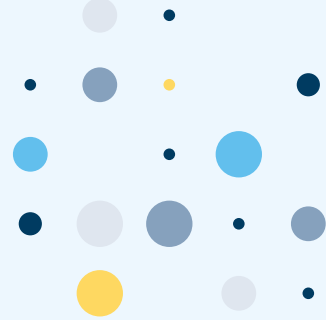
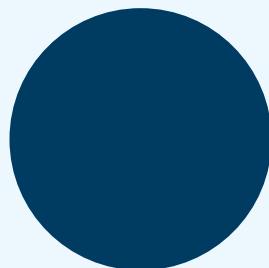
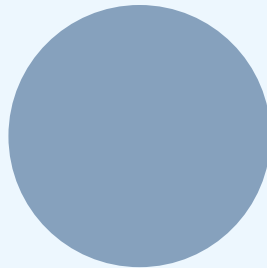
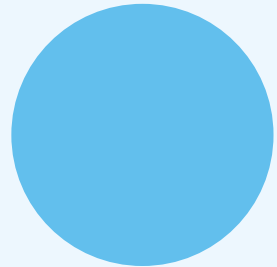
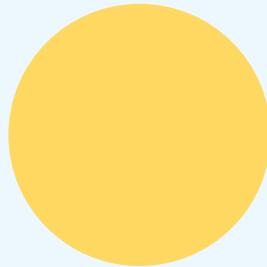
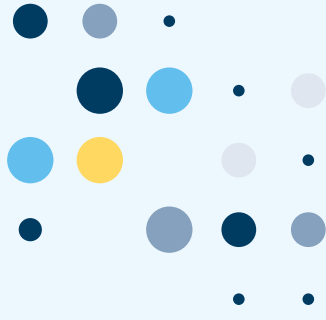
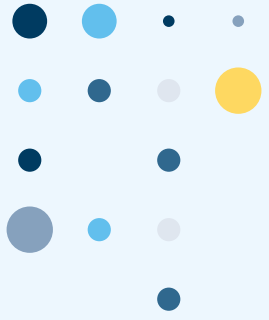
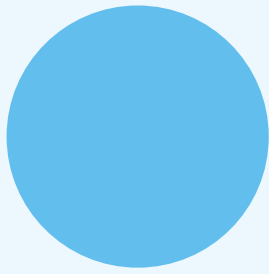


Grupa Zadaniowa ds. Danych Inkluzywnych

Plan wdrożenia





Spis treści

Wprowadzenie	1
Zasada 1 dot. Danych Inkluzywnych	3
Nasze podejście	3
Prace bieżące i planowane	3
Zasada 2 dot. Danych Inkluzywnych	8
Nasze podejście	8
Prace bieżące i planowane	9
Zasada 3 dot. Danych Inkluzywnych	13
Nasze podejście	13
Prace bieżące i planowane	13
Zasada 4 Danych Inkluzywnych	20
Nasze podejście	20
Prace bieżące i planowane	20
Zasada 5 dot. Danych Inkluzywnych	25
Nasze podejście	25
Prace bieżące i planowane	25
Zasada 6 dot. Danych Inkluzywnych	29
Nasze podejście	29
Prace bieżące i planowane	29
Zasada 7 dot. Danych Inkluzywnych	33
Nasze podejście	33
Prace bieżące i planowane	34
Zasada 8 dot. Danych Inkluzywnych	36
Nasze podejście	36
Prace bieżące i planowane	36

Wprowadzenie

Statystyk Krajowy zobowiązał się do poprawy inkluzywności danych w całym systemie statystycznym Wielkiej Brytanii poprzez przyjęcie podejścia systemowego w zakresie określania i współpracy nad inicjatywami, tak aby każdy liczył się i był liczony w danych i dowodach Wielkiej Brytanii. Obejmuje to działania mające na celu budowanie zaufania z podmiotami uczestniczącymi w dostarczaniu danych, prace metodologiczne mające na celu poprawę inkluzji i pomiaru koncepcyjnego obecnie niedostatecznie reprezentowanych grup ludności oraz poprawę dostępności danych i analiz.

Pod koniec września 2021 r. opublikowano [raport i rekomendacje Grupy Zadaniowej ds. Danych Inkluzywnych \(Inclusive Data Taskforce, IDTF\)](#). W sprawozdaniu zawarto 46 zaleceń sklasyfikowanych w ramach 8 zasad dotyczących danych sprzyjających inkluzji społecznej. Jednocześnie Statystyk Krajowy opublikował [swoją odpowiedź](#), w tym program prac wysokiego szczebla dotyczący wstępnych działań podejmowanych przez rząd Wielkiej Brytanii i administracje zdecentralizowane w odpowiedzi na zalecenia.

Brytyjski Krajowy Urząd Statystyczny (ang. Office for National Statistics, w skrócie ONS) doprowadził do opracowania poniższego planu wdrożenia Grupy Zadaniowej ds. Danych Inkluzywnych, który podsumowuje znane obecne i planowane inicjatywy w całym systemie statystycznym Wielkiej Brytanii. Niniejszy Plan stanowi pierwszy krok w kierunku połączenia pracy analityków w rządach w całej Wielkiej Brytanii, a także z inicjatywami podejmowanymi poza rządem. Stanowi on ciągły program prac mających na celu dokonanie niezbędnych zmian w brytyjskiej infrastrukturze danych. Ważne jest, aby pamiętać, że organizacje mogą znajdować się w różnych miejscach na drodze do większej inkluzywności. Niektóre inicjatywy stanowią ważne pierwsze kroki, choć mogą jeszcze nie w pełni odpowiadać zaleceniom IDTF, podczas gdy inne mogą być postrzegane jako przykłady obiecujących praktyk.

Aby opracować ten Plan wdrożenia, ONS na różne sposoby zebrało jego zawartość. Objęło to departamenty rządowe Wielkiej Brytanii oraz administracje zdecentralizowane, a także szerzej - cały system podmiotów tworzących i wykorzystujących dane w Wielkiej Brytanii, zwracając się do organizacji społeczeństwa obywatelskiego, instytucji akademickich i podmiotów finansujących badania z prośbą o informacje na temat tego, w jaki sposób odpowiedzą one na zalecenia IDTF. Dla zachowania spójności, inicjatywy zostały ujęte w ramach zasady danych włączających, do której naszym zdaniem najlepiej się odnoszą, choć mogą mieć znaczenie dla kilku różnych zasad.



ONS, Centrum ds. Równości przy Urzędzie Rady Ministrów oraz administracje zdecentralizowane Walii, Szkocji i Irlandii Północnej odegrają rolę koordynatora współpracy, łącząc ludzi z różnych sektorów i dyscyplin w celu budowania współpracy i łączenia planów, aby wprowadzić zmiany systemowe w kierunku większej inkluzywności brytyjskich danych i dowodów. W przyszłości będziemy starali się przyjąć podejście 4 narodów „jako domyślne” we wszystkich naszych działaniach związanych z inkluzywnością społeczną.

W miarę naszych wspólnych postępów Plan będzie ewoluował, a ONS będzie poszukiwał dalszych informacji i corocznie publikował zaktualizowane wersje. Mamy nadzieję, że publikacja informacji zebranych od tak wielu podmiotów z rządu, społeczeństwa obywatelskiego i środowisk akademickich ułatwi tym, którzy pracują nad podobnymi działaniami, połączenie sił i wniesienie wartości dodanej do wzajemnej pracy.

Obecnie tworzony jest niezależny komitet ds. danych integracyjnych, którego zadaniem jest doradzanie Statystykowi Krajowemu w zakresie bieżącej poprawy inkluzywności danych, ich jakości i zakresu oraz postępów w realizacji zaleceń IDTF. We współpracy z głównymi zainteresowanymi stronami i podmiotami tworzącymi dane w całym systemie statystycznym Wielkiej Brytanii, ONS opracuje i ustanowi, wiosną 2022 r., mechanizm zarządzania w celu realizacji planu wdrożenia IDTF i złożenia publicznego sprawozdania na jego temat.

W jaki sposób można zostawić komentarz: Prosimy o przesyłanie wszelkich komentarzy lub opinii dotyczących Planu, w tym dotyczących przyszłych iteracji, na adres equalities@ons.gov.uk.



Zasada 1 dot. Danych Inklusywnych

Stworzenie środowiska zaufania i wiarygodności, które pozwala i zachęca wszystkich do liczenia się i bycia liczonym w brytyjskich danych i dowodach.

Nasze podejście

Poprawimy naszą interakcję z różnymi grupami społecznymi i tymi, które są obecnie niedostatecznie reprezentowane na wiele sposobów. Będzie to obejmować nowe sposoby nawiązywania kontaktów z odpowiednimi populacjami w celu lepszego zrozumienia ich punktu widzenia.

Urząd statystyczny Wielkiej Brytanii będzie odgrywał główną rolę w określaniu i promowaniu inicjatyw mających na celu poprawę interakcji i budowanie zaufania z uczestnikami badań i sondaży, ułatwiając dzielenie się wskazówkami i dobrymi praktykami w całym systemie statystycznym Wielkiej Brytanii.

Prace bieżące i planowane

Aby zwiększyć zaufanie i wiarygodność w zakresie dostarczania i wykorzystywania danych:

- ONS opracowuje „umowę społeczną” z uczestnikami badań dotyczącą informacji, które zdecydują się oni udostępnić. Dostarczy to jasnych informacji na temat powodów gromadzenia danych, ustaleń dotyczących poufności i bezpieczeństwa oraz szczegółów na temat sposobu wykorzystania i udostępniania informacji. Będziemy współpracować z zainteresowanymi stronami w celu opracowania tego produktu i przetestowania go na odpowiednich grupach i populacjach przed spodziewanym wprowadzeniem go latem 2022 r.

- Od czasu wprowadzenia zaleceń Centrum ds. Stosowanej Etyki Danych Brytyjskiego Urzędu Statystycznego opublikowało [wytyczne dla analityków dotyczące kwestii etycznych](#) przy zapewnianiu inkluzywności danych do badań i statystyk. Kładzie się w nich nacisk na wykorzystanie samoopisu cech osobowych i zawiera konkretne wskazówki dotyczące zbierania danych od dzieci i młodzieży.
- W nowej strategii badań ONS nakreślono przyszłą wizję ankiet, a jej ogólnym celem jest maksymalizacja zdolności użytkowników danych do dostarczania statystyk dla dobra publicznego zgodnie z Kodeksem postępowania Urzędu Statystycznego. Strategia i uzupełniający ją kompleksowy plan zapewnią uwzględnienie zaleceń IDTF we wszystkich badaniach ONS.

Aby poszerzyć zaangażowanie i budowanie zaufania z potencjalnymi grupami respondentów:

- W ramach [strategii zaangażowania użytkowników w statystykę](#), ONS utworzy Centrum Zaangażowania, aby zapewnić dotarcie do jak najszerszej grupy użytkowników, aby odzwierciedlić całą populację, wydając zalecenia dotyczące sposobu zbierania, analizowania i prezentowania analiz i statystyk w ONS i w całym rządzie. Centrum powstanie w 2022 roku.
- W oparciu o zasięg społecznościowy Spisu Powszechnego z 2021 r. w Anglii i Walii, ONS będzie kontynuował współpracę w latach 2022 i 2023 z niedostatecznie reprezentowanymi grupami, aby zapewnić, że ich potrzeby zostaną odzwierciedlone zarówno w analizie i wynikach Spisu Powszechnego, jak i w badaniach i planach dotyczących zalecenia Statystyka Krajowego w sprawie przyszłości Spisu Powszechnego i statystyk ludności, a także znacznie szerszego zestawu statystyk i analiz.
- Zgodnie z modelem zaangażowania społeczności w spisie powszechnym z 2021 r., ONS oceni możliwość zaangażowania niedostatecznie reprezentowanych grup społecznych w kontekście dobrowolnego ankietowania gospodarstw domowych w 2022 r.
- Departament Edukacji będzie nadal budował zaufanie nauczycieli i dyrektorów szkół i uczelni za pośrednictwem Panelu Szkół i Uczelni, w tym poprzez udostępnianie wyników w celu umożliwienia dialogu na kluczowe tematy, pozwalając jednocześnie osobom na miejscu na wypowiedzenie się z zachowaniem pełnej anonimowości.
- Kings College London będzie nadal korzystać z Citizen Science do zbierania danych ze społecznościami, współpracując z nimi w celu budowania relacji i angażując uczestników w zbieranie danych, tworząc inną, bardziej inkluzywną i angażującą formę gromadzenia danych.

W celu zwiększenia różnorodności wśród pracowników, ułatwienia zdobycia zaufania wśród potencjalnych uczestników:

- Dział Analiz Rządowych będzie współpracował z zawodami analitycznymi w całym rządzie w celu realizacji swojej strategii różnorodności i inkluzywności, dążąc do stworzenia prawdziwie zróżnicowanej i inkluzywnej społeczności

analitycznej, która jest odzwierciedleniem społeczeństwa Wielkiej Brytanii, któremu służymy. Priorytety na 2022 r. obejmują uruchomienie programu wzajemnego mentoringu, dalsze rozpowszechnianie pierwszego zestawu narzędzi integracyjnych w naszej funkcji oraz dalsze rozwijanie wydarzeń rozwojowych dla grup niedostatecznie reprezentowanych.

- Zgodnie ze strategią ONS dotyczącą ludzi oraz nową strategią dotyczącą badań, ONS będzie dążyć do zapewnienia, aby jej pracownicy byli w pełni reprezentatywni dla osób, którym służymy. Dyrektorat ONS ds. ankietowania jest zobowiązany do zbadania w 2022 r. różnorodności i reprezentatywności swojej grupy zadaniowej, w tym rekrutacji ankietowanych badań społecznych, w celu opracowania zaleceń dotyczących wszelkich potencjalnych barier, tak aby można było stworzyć bardziej zróżnicowaną grupę zadaniową zaangażowaną w zbieranie danych od społeczeństwa.
- ONS podejmie starania, aby przy przedłużaniu umów uwzględnić zobowiązanie do włączenia i zróżnicowania personelu zaangażowanego w gromadzenie danych w ramach badań objętych umową.
- W ramach zaleceń zawartych w przeglądzie doświadczeń Windrush, Ministerstwo Spraw Wewnętrznych zobowiązało się do aktualizacji swojej strategii różnorodności i integracji oraz będzie publikować statystyki dotyczące różnorodności pracowników corocznie od końca marca 2022 r.
- Urząd ds. studentów (ang. Office for Students, OfS) wprowadził cele w zakresie równości, różnorodności i inkluzji, aby stworzyć większą różnorodność wśród pracowników i doprowadzić do zasadniczej zmiany w sposobie działania organizacji, skutkującej lepszymi wynikami dla organizacji i tych, w których imieniu reguluje. Charakterystyka pracowników OfS będzie monitorowana kwartalnie, a postępy w osiąganiu celów będą publikowane co roku.

Aby lepiej zrozumieć i zająć się praktycznymi przeszkodami w uczestnictwie, w tym w odniesieniu do dostępności:

- ONS przeprowadza przegląd procesów operacyjnych związanych z gromadzeniem danych w naszym obecnym zestawie badań społecznych w celu określenia barier utrudniających uczestnictwo, w tym wśród osób niedostatecznie reprezentowanych w statystykach. Umożliwi to zaprojektowanie procesów operacyjnych, w których bariery będą zapobiegane, usuwane lub łagodzone. Identyfikacja barier i proponowanie rozwiązań zostaną zakończone w 2022 r., a następnie przeprowadzone zostaną badania w celu określenia optymalnych rozwiązań do wdrożenia.
- ONS przekształca swój portfel badań gospodarstw domowych i przechodzi w pierwszej kolejności na tryb gromadzenia danych online, przy czym w stosownych przypadkach gromadzenie danych będzie wspomagane innymi trybami (telefonicznym i bezpośrednim). Prace te będą opierać się na kilkuletnich badaniach nad przekształceniem naszych ankiet społecznych tak, aby domyślnie były one cyfrowe. To podejście oparte na wielu trybach zapewni, że ci respondenci, którzy nie mogą lub nie chcą wypełniać ankiet online, również będą mieli możliwość wzięcia udziału w badaniu, a także zajmie się



barierami w wypełnianiu ankiet przez osoby nieanglojęzyczne, osoby, które nie mają dostępu do technologii cyfrowych oraz innymi potencjalnymi barierami w wypełnianiu ankiet. W 2022 roku będziemy dalej testować i oceniać nasze podejście mieszane, aby umożliwić podjęcie decyzji dotyczących przyszłego projektu zbierania danych w ramach badania. Konkretnie prace obejmują:

- ONS zbada wykonalność przeprowadzenia wielotrybowego cyfrowego badania dotyczącego zakażeń wirusem Covid, z wywiadami telefonicznymi dla uczestników nie korzystających z technologii cyfrowej oraz z zestawami do testów domowych dla uczestników nie korzystających z technologii mobilnej. Zostanie ono zrealizowane latem 2022 roku.
- Badanie Przystępności dla Anglii i Walii będzie również oferować ankietę multimodalną w celu zminimalizowania barier uczestnictwa, pod warunkiem zatwierdzenia finansowania. Podczas gdy trwają prace nad opracowaniem tego alternatywnego projektu, ONS kontynuuje wywiady bezpośrednie (w zależności od potrzeb podczas pandemii Covid-19), aby umożliwić zebranie osobistych doświadczeń, które są możliwe tylko w tym trybie. Umożliwi to analizę statystyk dotyczących przestępczości według tożsamości płciowej w 2023 r. oraz analizę przestępstw z nienawiści w oparciu o 3-letni zbiorczy zestaw danych w 2025 r. Oczekuje się, że przekształcona ankietka multimodalna zostanie dostarczona w 2024 roku.
- ONS oceni odpowiedzi według różnych cech w badaniu wykorzystania czasu w 2022 r., aby zrozumieć praktyczne bariery uczestnictwa i czy potrzebne są dostosowania, aby je rozwiązać. Na tej podstawie w 2023 r. podjęte zostaną dalsze badania użytkowników, w tym przegląd instrumentu dla różnych grup społecznych i młodszych populacji, w celu zbadania możliwości zbierania danych bezpośrednio od dzieci.
- W 2022 r. w ramach programu rządu szkockiego na rzecz poprawy danych dotyczących równości (EDIP) rozważone zostanie zlecenie niezależnych badań z udziałem osób z doświadczeniem życiowym w zakresie posiadania różnych i krzyżujących się cech chronionych w celu zbadania kwestii odpowiedzi i barier

utrudniających udział w badaniach. Wyniki tego badania zostaną wykorzystane do opracowania wytycznych dotyczących najlepszych praktyk, aby pomóc podmiotom gromadzącym dane w sektorze publicznym w poprawie wskaźników odpowiedzi.

- W latach 2021/22 Departament Cyfryzacji, Kultury, Mediów i Sportu podejmie prace mające na celu zrozumienie wpływu zachęt na wykorzystanie badania uczestnictwa, aby określić, jak najlepiej zwiększyć inkluzywność swoich badań. Departament będzie nadal wydawał papierowe kwestionariusze osobom, które nie mogą uczestniczyć w ankietach cyfrowych i monitorował wnioski o ankiety w językach innych niż angielski, aby zwiększyć dostępność narzędzi ankietowych.
- Narodowy Instytut Badań nad Zdrowiem (NIHR) opublikował swoje pierwsze oficjalne sprawozdanie dotyczące danych na temat różnorodności i będzie publikował dane co roku, aby zrozumieć przeszkody w swoich systemach i uprzedzenia w swoich procesach, które doprowadziły do tego, że niektóre społeczności, w szczególności niektóre grupy etniczne i osoby niepełnosprawne, są niedostatecznie reprezentowane w badaniach. NIHR wprowadzi programy zmian, na przykład w ramach programów stypendialnych i profesury badawczej, testując plany z odpowiednimi społecznościami w celu zapewnienia, że zasoby są kierowane do obszarów o największych potrzebach.
- City, University of London pracował wraz z organizacjami trzeciego sektora w sektorze przemocy wobec kobiet i dziewcząt nad udoskonaleniem instrumentów gromadzenia danych. Nowe systemy gromadzenia danych dla niektórych usługodawców z trzeciego sektora zostaną wprowadzone w 2022 r.

W celu usunięcia praktycznych przeszkód w dostępie do danych i ich wykorzystaniu:

- ONS bada sposoby włączenia zmiennych projektu badania do publicznie dostępnych zestawów danych z badania zamożności i majątku, biorąc pod uwagę ujawnianie informacji, aby umożliwić użytkownikom obliczanie znaczących wskaźników jakości na podstawie danych publicznych. Określenie zakresu zostanie przeprowadzone w 2022 r., a następnie, w zależności od wyników, zostanie wdrożone.
- City, University of London, Centrum Przemocy i Społeczeństwa opracuje epistemologiczny opis barier w dostępie do danych i ich wykorzystaniu oraz potencjalnych rozwiązań, w oparciu o dyskusje prowadzone wśród współpracowników akademickich i dostawców danych, który zostanie opublikowany w 2023 roku.



Zasada 2 dot. Danych Inklusywnych

Przyjęcie podejścia systemowego, współpraca z innymi podmiotami w celu poprawy inkluzywności brytyjskich danych i dowodów.

Nasze podejście

Połączymy siły rządu brytyjskiego, administracji zdecentralizowanych, środowisk akademickich, społeczeństwa obywatelskiego i osób z doświadczeniem życiowym, aby opracować wytyczne i dobre praktyki w zakresie inkluzywności w procesie badawczym i promować spójność w celu poprawy porównywalności i jakości danych.

Centrum ONS ds. równości i inkluzywności będzie na bieżąco śledzić i łączyć działania w całym systemie statystycznym Wielkiej Brytanii w odniesieniu do opracowywania wytycznych i obiecujących praktyk w zakresie przyjmowania zasady integracji w całym procesie badawczym.

Opracowywany jest nowy sposób zarządzania, który zostanie ustanowiony wiosną 2022 r. w celu nadzorowania, monitorowania i realizacji planu realizacji IDTF. Obejmuje to nowy, niezależny komitet doradczy Statystyka Krajowego na temat danych inkluzywnych, z niezależnym przewodniczącym i członkami pochodzącymi z różnych organizacji, a także przejrzystą sprawozdawczość z działalności komitetu. W ramach tego zarządzania zastanowimy się, jak osiągnąć szeroki zasięg w społeczeństwie brytyjskim, z którym będziemy się konsultować i przyjmować informacje zwrotne, oraz opracujemy plan ewaluacji w celu zmierzenia wpływu.



Prace bieżące i planowane

W celu przeglądu zaleceń Grupy Zadaniowej oraz monitorowania i raportowania postępów w ich wdrażaniu:

- Na początku 2022 r. zostanie powołany nowy, niezależny komitet doradczy Statystyka Krajowego ds. danych inkluzywnych, który będzie doradzał w zakresie priorytetów, bieżących usprawnień i oceny postępów w miarę rozwoju społeczeństwa brytyjskiego.
- We współpracy z najważniejszymi zainteresowanymi stronami i podmiotami tworzącymi dane w całym systemie statystycznym, wiosną 2022 r. ONS ustanowi mechanizm zarządzania w celu realizacji planu wdrożenia IDTF i składania publicznych sprawozdań na jego temat. Obejmie to sposoby szerokiego dotarcia do społeczeństwa i różnych grup ludności.
- ONS opracuje plan oceny w celu zmierzenia wpływu działań przewidzianych w planie realizacji IDTF, do lata 2022 r.
- ONS będzie ułatwiać coroczny przegląd i publikację aktualizacji planu realizacji IDTF.

W celu osadzenia pracy Grupy Zadaniowej w regularnych strumieniach pracy:

- Utworzono Grupę ds. Jakości Danych w Centrum ds. Równości przy Urzędzie Rady Ministrów. Grupa ta będzie wpływać i doradzać w zakresie poprawy jakości danych w sposób skoordynowany w odniesieniu do płci, niepełnosprawności, pochodzenia etnicznego i społeczno-ekonomicznych grup ludności, na przykład w zakresie harmonizacji. Grupa będzie przewodzić w realizacji działań gabinetu wymienionych w niniejszym planie i zapewni odpowiednie wytyczne dla innych departamentów w zakresie realizacji ich działań. Grupa ta ściśle współpracuje również z innymi podobnymi sieciami, takimi jak Orędownicy Harmonizacji GSS i Orędownicy Jakości Danych GSS.
- Departament Edukacji opracuje w 2022 r. nową strategię zaangażowania użytkowników statystyk, która zostanie wdrożona w 2023 r. i oceniona w 2024 r. Będzie to odzwierciedlało najlepsze praktyki określone ostatnio w [strategii GSS dotyczącej zaangażowania użytkowników w statystykę](#), opracowanej przez ONS, wzmocni współpracę między użytkownikami, wprowadzi kulturę zaangażowania użytkowników w całej organizacji i przyczyni się do lepszego zrozumienia potrzeb użytkowników poprzez budowanie znaczącego i trwałego dialogu między użytkownikami a autorami statystyk.
- Ministerstwo Spraw Wewnętrznych utworzyło wewnętrzną sieć kluczowych kontaktów i zespołów w odpowiedzi na ustalenia i zalecenia Grupy Zadaniowej, która będzie odpowiedzialna za raportowanie postępów w stosunku do tych zaleceń.
- Centrum ONS ds. przestępczości i wymiaru sprawiedliwości zaktualizuje swoją strategię zaangażowania i stworzy forum statystyki przestępczości i wymiaru sprawiedliwości. Pierwsze doroczne forum odbędzie się w lutym 2022 r., a zaktualizowana strategia zostanie opublikowana do końca marca 2022 r.
- Analiza ankiet ONS dotyczących zakażeń Covid dostosuje istniejące grupy użytkowników, aby stworzyć stałe forum użytkowników skupiające się na włączeniu użytkowników i zapewnieniu, że integracja i zaangażowanie są stale spełniane.

W celu dzielenia się wiedzą poprzez zaangażowanie naukowców, grup użytkowników i innych osób spoza rządu:

- W ramach strategii zaangażowania użytkowników GSS dla statystyki stworzenia centrum zaangażowania ONS, ONS będzie zachęcać podmioty dostarczające dane w całym brytyjskim systemie statystycznym do budowania na ich zaangażowaniu z użytkownikami i interesariuszami.
- ONS będzie kontynuować współpracę ze środowiskiem akademickim, grupami użytkowników i innymi osobami spoza rządu posiadającymi odpowiednią wiedzę specjalistyczną, a także rozwijać nowe grupy zainteresowanych stron, aby dzielić się wiedzą i podejściami do pomiaru oraz otrzymywać wkład w badania i plany. Obejmuje to prace Centrum ds. Przestępczości i Wymiaru Sprawiedliwości ONS, badania wykorzystania czasu oraz badania finansów gospodarstw domowych, opracowywanie i realizację analizy Spisu Powszechnego dla Anglii i Walii w 2021 r. oraz opracowywanie zalecenia Statystyka Krajowego w sprawie przyszłości spisu powszechnego i statystyk ludności.
- Opierając się na wcześniejszych pracach z grupami obrońców uchodźców we współpracy z Ministerstwem Spraw Wewnętrznych, ONS podejmie dalsze prace w celu zapewnienia włączenia innych grup zagrożonych wykluczeniem lub niewidocznych w naszym przekształconym systemie statystyk ludności i statystyk społecznych, w tym angażując rady ds. badań naukowych w projektowanie i wdrażanie nowych systemów. W 2022 r. podjęte zostaną prace we współpracy z podmiotami spoza rządu w celu opracowania metod, przy czym prototypowanie podejścia nastąpi w 2023 r., a następnie w 2024 r. przeprowadzony zostanie systematyczny przegląd grup ludności w celu optymalizacji metod.
- Urząd ds. Studentów będzie aktywnie współpracować z naukowcami i praktykami w celu wspierania rozwoju ulepszonego zbierania danych dla doświadczonych w opiece studentów studiujących w instytucjach szkolnictwa wyższego. Rozszerzone gromadzenie danych rozpocznie się w roku akademickim 2022-23, a raportowanie statystyczne doświadczeń i wyników w 2024 roku.
- Kings College London opracował zestaw [narzędzi](#) do wykorzystania w projektach Citizen Science, aby umożliwić producentom danych ułatwienie bardziej angażujących i włączających działań związanych z gromadzeniem danych.
- W ramach projektu „Współcześni ojcowie w Wielkiej Brytanii”, finansowanego przez Nuffield Foundation, Instytut Ojcostwa będzie współpracował z krajowymi organizacjami badawczymi i statystycznymi w celu zwiększenia widoczności i zróżnicowania ojców w krajowych zbiorach danych statystycznych na dużą skalę. Realizacja projektu zakończy się w połowie 2023 roku.

Jako pierwszy krok w kierunku wspólnego finansowania gromadzenia danych w celu opracowania efektywnych kosztowo rozwiązań:

- Podmioty dostarczające dane zbadają nowe oraz rozwiną istniejące partnerstwa w zakresie wspólnego finansowania.
- Ośrodek ONS ds. Równości i Inkluzji będzie odgrywał rolę koordynatora w identyfikowaniu inicjatyw, w których współpraca byłaby efektywna.

Aktywne angażowanie się w międzynarodowe inicjatywy mające na celu poprawę inkluzywności statystyki:

- ONS będzie:
 - badać możliwości utworzenia w 2022 r. nowej grupy miejskiej ONZ ds. inkluzywności społecznej.
 - nadal uczestniczyć w Grupie Zadaniowej ds. Spisu Ludności ds. Płci Europejskiej Komisji Gospodarczej Organizacji Narodów Zjednoczonych (EKG/ONZ), wnosząc wkład w prace międzynarodowe mające na celu badanie i proponowanie pytań dotyczących płci do wykorzystania w zaleceniach EKG ONZ dotyczących przyszłych spisów powszechnych.
 - aktualizować plan działania w ramach Karty danych inkluzywnych w odniesieniu do globalnych celów zrównoważonego rozwoju i będzie kontynuować współpracę międzynarodową, dzieląc się wiedzą z najlepszych międzynarodowych praktyk w zakresie danych inkluzywnych z odpowiednimi organizacjami. W 2022 r. zostanie uruchomiony odnowiony plan działania, po którym nastąpi zaangażowanie sieci Karty Danych Inkluzywnych w celu wymiany nauk i wiedzy fachowej w 2023 r.
 - nadal odgrywać aktywną rolę w Grupie Zadaniowej EKG ONZ ds. Statystyki Dzieci i Młodzieży, ze szczególnym naciskiem na dzieci pozostające poza opieką domową, dzieci niepełnosprawne i przemoc wobec dzieci. Grupa zadaniowa opracuje zalecenia i zapewni wytyczne dla krajowych urzędów statystycznych w 2022 r., aby lepiej odzwierciedlić te grupy w danych i dowodach.
 - Będzie nadal wносить swój wkład jako członek międzyresortowej grupy roboczej ONZ ds. badań gospodarstw domowych. Grupa robocza opracowuje dokument przedstawiający stanowisko, którego celem jest określenie obszarów priorytetowych dla badań gospodarstw domowych, tak aby w nadchodzących latach lepiej spełniały one swoją podstawową rolę.
 - Nadal będzie odgrywać aktywną rolę w spotkaniach dotyczących niepełnosprawności prowadzonych przez Światową Organizację Zdrowia i ściśle współpracować z międzynarodowymi kolegami w celu zapewnienia ważnych międzynarodowych porównań w zakresie zdrowia.
 - Nadal będzie zaangażowana na arenie międzynarodowej w rozwój statystyk dotyczących kapitału ludzkiego i pracy nieodpłatnej, w tym przewodniczenie podgrupom ds. nieodpłatnej pracy w gospodarstwie domowym oraz ds. pracy, kapitału ludzkiego i edukacji w ramach międzyresortowej grupy roboczej ds. rachunków narodowych oraz podgrupie ds. modernizacji statystyk dotyczących wykorzystania czasu w ramach grupy ekspertów Organizacji Narodów Zjednoczonych ds. skutecznych sposobów gromadzenia statystyk dotyczących wykorzystania czasu.
 - Dalsze przewodzenie grupie miejskiej ONZ ds. starzenia się społeczeństwa i statystyk z podziałem na wiek, współpraca z krajowymi instytutami statystycznymi, Światową Organizacją Zdrowia, Wydziałem Statystycznym ONZ i innymi organizacjami w celu zapewnienia harmonizacji i najlepszych praktyk w zakresie dostarczania informacji na temat starszej populacji.

- Departament Edukacji będzie współpracował z departamentami rządowymi Wielkiej Brytanii, administracjami zdecentralizowanymi, dependencjami koronnymi i terytoriami zamorskimi w celu udzielenia odpowiedzi Komitetowi Praw Dziecka Organizacji Narodów Zjednoczonych (UNCRC), dostarczając dowodów na temat doświadczeń dzieci w obszarach zainteresowania określonych przez ONZ, w tym w miarę możliwości w podziale ze względu na czas i według cech. Kolejne sprawozdanie zostanie przedłożone ONZ w 2022 r., a następne będą musiały być sporządzane co 4-5 lat.

Aby umożliwić szersze uczenie się poprzez dzielenie się, ocenianie i publikowanie skutecznych innowacyjnych praktyk:

- ONS opracowuje strategię badawczą w celu zwiększenia wpływu naszych badań i innowacji oraz pogłębienia współpracy ze środowiskiem akademickim i szerszymi organizacjami badawczymi.
- ONS będzie dzielić się wiedzą w odniesieniu do rozwoju metod w celu zwiększenia inkluzji społecznej poprzez publikację artykułów badawczych ONS dotyczących metod oraz innych istotnych publikacji metodologicznych i badawczych. Wyniki badań będą w jak największym stopniu możliwe do znalezienia, dostępne, interoperacyjne i wielokrotnego użytku (zasady FAIR), na przykład poprzez bezpośrednie indeksowanie przez wyszukiwarki i wykorzystanie cyfrowych identyfikatorów obiektów.
- ONS zacznie formalnie oceniać swoje wyniki w zakresie innowacji, przyglądając się orientacyjnym (choć niedoskonałym) wskaźnikom, takim jak cytowania i publikacje w czasopiśmie.
- ONS jest zobowiązane do pracy nad stworzeniem programu badawczego, który będzie koncentrował się na rozwoju metodologicznym i innowacjach, i który będzie zlecany szerszemu środowiskom badawczym i akademickim w celu poprawy jakości danych z badań.
- Jednostka ds. Rozbieżności Rasowych przy Urzędzie Rady Ministrów będzie na bieżąco publikować serię raportów dotyczących [metod i jakości oraz postów na blogach](#), aby pomóc użytkownikom lepiej zrozumieć różne aspekty gromadzenia i analizy danych oraz problemy z jakością danych związane z gromadzeniem i raportowaniem danych etnicznych.
- Korzystając z doświadczeń zdobytych w zakresie jakości danych dotyczących pochodzenia etnicznego w odniesieniu do danych dotyczących zdrowia, jednostka ds. nierówności rasowych przy Urzędzie Rady Ministrów przedstawi zalecenia mające na celu poprawę jakości danych w różnych zbiorach danych. Prototyp raportu dla konkretnego obszaru danych będzie opracowywany do 2022 roku i zostanie rozszerzony na inne obszary tematyczne w 2023 roku, w zależności od reakcji na prototyp.
- W 2022 r. rząd szkocki przeprowadzi warsztaty w celu omówienia najlepszych praktyk w zakresie analizy cech chronionych dla analityków sektora publicznego, aby zaprezentować dobre praktyki i podzielić się wiedzą.

Zasada 3 dot. Danych Inklusywnych

Zapewnienie solidnego ujęcia wszystkich grup w kluczowych dziedzinach życia w danych dotyczących Wielkiej Brytanii oraz regularny przegląd stosowanych praktyk.

Nasze podejście

Będziemy opierać się na dotychczasowych działaniach i opracowywać nowe wspólne inicjatywy i plany działania w celu poprawy włączenia niedostatecznie reprezentowanych grup społecznych do danych Wielkiej Brytanii we współpracy z innymi podmiotami w całym rządzie i szerzej.

Ośrodek ds. Równości i Inkluzji Społecznej ONS ułatwi połączenie planowanych inicjatyw poprzez Komitet Międzyadministracyjny oraz Komitet ds. Analiz i Oceny GSS, aby zapewnić solidne ujęcie grup, w szczególności tych, które są obecnie niedostatecznie reprezentowane w brytyjskich danych i dowodach.

Nowy niezależny komitet doradczy brytyjskiego podmiotu statystycznego ds. danych integracyjnych będzie doradzał Statystykowi Krajowego w zakresie podejść i metod mających na celu poprawę integracji niedostatecznie reprezentowanych grup.

Prace bieżące i planowane

W celu zidentyfikowania niedostatecznie reprezentowanych grup i opracowania strategii przeciwdziałania niedostatecznej reprezentacji:

- Ośrodek ONS ds. równości i inkluzyjności będzie odgrywał w przyszłości rolę koordynatora w określaniu i łączeniu inicjatyw. Obecne inicjatywy obejmują:
 - ONS porówna spis powszechny dla Anglii i Walii z 2021 r. z odpowiednimi danymi administracyjnymi w celu oceny reprezentatywności różnych źródeł danych oraz najlepszego sposobu zapewnienia włączenia bardziej zmarginalizowanych grup do statystyk w przyszłości. Prace te przyczynią się do opracowania zalecenia Statystyka Krajowego w sprawie przyszłości spisu powszechnego i statystyki ludności.



- Centrum ds. równości przy Urzędzie Ministrów przeprowadzi analizę z wykorzystaniem danych ze spisu powszechnego dla Anglii i Walii z 2021 r., aby zrozumieć poziomy braku odpowiedzi i uprzedzeń w odniesieniu do różnych grup. Może to być wykorzystane do opracowania zaleceń dotyczących ograniczenia braku odpowiedzi dla różnych grup. Warianty analizy (przeprowadzonej wewnętrznie lub zleconej) zostaną rozważone na początku 2023 r., a publikacja sprawozdania analitycznego nastąpi pod koniec 2023 r.
- Kierowana przez ONS grupa miejska Titchfield ds. statystyk związanych ze starzeniem się i danych z podziałem na wiek podejmie prace w celu oceny aktualnych dowodów i luk w danych w odniesieniu do danych z podziałem na wiek, aby przedstawić zalecenia dotyczące poprawy ich gromadzenia. Plany pracy, określenie zakresu i ocena dowodów zostaną podjęte w latach 2022-2024, a publikacja zaleceń nastąpi w 2025 r.
- ONS zbada jakość zapisu danych dotyczących pochodzenia etnicznego w kluczowych źródłach danych administracyjnych dotyczących zdrowia w Anglii i zaproponuje metody uwzględniające wszelkie uprzedzenia w podstawowych źródłach danych, współpracując z Centrum ds. Równości przy Urzędzie Rady Ministrów. ONS zbada wraz z rządem walijskim możliwość rozszerzenia tej pracy na Walię. Wyniki wstępnych badań zostaną opublikowane w 2022 roku, z możliwością podjęcia dalszych prac z wykorzystaniem danych ze Spisu Powszechnego dla Anglii i Walii z 2021 roku w przyszłości.
- Począwszy od października 2022 r. ONS wprowadzi reprezentatywność jako kluczowy miernik wydajności swojego badania rynku pracy, stale analizując reprezentatywność i podejmując działania w celu rozwiązania wszelkich problemów związanych z niedostateczną reprezentacją.
- ONS przeprowadzi analizę porównawczą badania przestępczości dla Anglii i Walii w stosunku do Spisu Powszechnego dla Anglii i Walii z 2021 r. w celu oceny jego reprezentatywności i rozważenia działań niezbędnych do rozwiązania wszelkich znalezionych problemów, poprzez nowe Forum Statystyki Przestępczości i Wymiaru Sprawiedliwości, które zostanie uruchomione w 2022 r.
- ONS bada możliwość wprowadzenia do swojego projektu operacyjnego w 2022 r. gromadzenia danych responsywnych. Podejście to obejmowałoby ukierunkowanie gromadzenia danych na grupy niedostatecznie reprezentowane w celu zwiększenia obecności takich grup w danych.
- ONS będzie współpracować z centrum ds. równości przy Urzędzie Rady Ministrów w celu zbadania możliwości opracowania danych na temat inkluzywności brytyjskich przedsiębiorstw. Obejmuje to współpracę z właścicielami danych w celu zachęcenia do zbierania i tworzenia statystyk dotyczących przynależności etnicznej właścicieli firm. W ramach ankiety oczekiwań kierownictwa ONS zbieranie tych informacji rozpocznie się w 2023 roku.
- Centrum ds. Równości przy Urzędzie Rady Ministrów dokona przeglądu braków w danych i dowodach dotyczących różnych grup ludności oraz będzie współpracować z departamentami w celu uzupełnienia tych braków, opierając się na wiedzy zdobytej w ramach planu poprawy jakości jednostki

ds. nierówności rasowych oraz programu poprawy danych dotyczących niepełnosprawności. Do lata 2022 r. dokonany zostanie przegląd braków danych w różnych obszarach tematycznych, a do sierpnia 2022 r. opracowane zostaną plany ich uzupełnienia wraz z odpowiednimi działaniami. Prace nad uzupełnieniem braków danych będą kontynuowane przez następne 3 lata.

- Walijski rząd podejmie działania badawcze i związane z danymi z raportu „Blokada: raport dot. wyzwolenia życia i praw osób niepełnosprawnych w Walii poza COVID-19”. Określono obszary, w których konieczne będą nowe badania i gromadzenie danych (w tym danych administracyjnych), a wraz z decydentami rozważane są odpowiednie mierniki postępu.
- Brytyjskie Partnerstwo Badań i Innowacji na rzecz Prewencji (UKRI PRP), finansowane przez Konsorcjum ds. Przemocy, Zdrowia i Społeczeństwa (VISION) (City, University of London) współpracuje z Imkaan i pracownikami naukowymi Uniwersytetu Warwick w celu zbadania uprzedzeń w odniesieniu do grup marginalizowanych i możliwych sposobów ich przewyciężenia. Będą oni opracowywać zalecenia dotyczące polityki oraz recenzowane publikacje, jednocześnie angażując się w kontakty z decydentami politycznymi.
- Po publikacji „Czy Wielka Brytania jest bardziej sprawiedliwa?” w 2023 r. Komisja Równości i Praw Człowieka zrewiduje swoją strategię luk w danych, aby zidentyfikować, gdzie kluczowe zbiory danych i tematy stosowane w ich Ramach Pomiaru nie mają odpowiedniego pokrycia według cech chronionych lub niskiej i niespójnej wielkości próby. Zbiory danych zostaną poddane przeglądowi w latach 2022 i 2023 wraz z publikacją strategii w 2024 r. i będą stanowiły podstawę wszelkich zmian Ram Pomiaru lub przyszłych iteracji „Czy Wielka Brytania jest bardziej sprawiedliwa?”.
- Departamentalne monitorowanie wskaźników odpowiedzi na ankiety w celu zapewnienia reprezentatywności i podjęcia działań w celu rozwiązania wszelkich stwierdzonych problemów będzie kontynuowane, na przykład Krajowe Badanie Podróży Departamentu Transportu.

W celu poprawy inkluzywności gromadzenia danych administracyjnych:

- W 2022 roku jednostka ds. niepełnosprawności w Urzędzie Gabinetowym zainicjuje Program Poprawy Danych o Niepełnosprawności, aby przedstawić sprawozdanie na temat jakości danych i powiązanych publikacji departamentów rządowych dotyczących niepełnosprawności i upośledzenia, oceniając ich znaczenie dla przeżyć osób niepełnosprawnych, ustanawiając odpowiedzialność za poprawę danych o niepełnosprawności i identyfikując sposoby międzyrządowej komunikacji danych o niepełnosprawności.
- Urząd ds. Studentów będzie współpracował z Agencją ds. Statystyki Szkolnictwa Wyższego w celu usprawnienia zbierania informacji o cechach osobowych od studentów szkół wyższych. Rozszerzone gromadzenie danych rozpocznie się w roku akademickim 2022-23, a raportowanie statystyczne doświadczeń i wyników w 2024 roku.
- Rząd Szkocji przeprowadził audyt danych dotyczących równości w celu oceny gromadzenia i publikowania danych dotyczących dziewięciu cech chronionych

w ustawie o równości z 2010 r. w całej organizacji, koncentrując się na szeregu zbiorów danych, w tym danych wykorzystywanych do tworzenia oficjalnych i krajowych statystyk, danych administracyjnych oraz doraźnych zbiorów danych badawczych wykorzystywanych w procesie podejmowania decyzji na szczeblu ministerialnym. Plany poprawy zostaną wdrożone w 2022 roku.

- Ministerstwu Spraw Wewnętrznych zbada sposoby usprawnienia gromadzenia danych o cechach osobowych we wszystkich swoich zbiorach danych, zwiększając świadomość znaczenia gromadzenia tych danych i sprzyjając większemu zaangażowaniu w gromadzenie ich na samym początku systemu lub procesu.
- ONS prowadzi badania w celu lepszego zrozumienia sposobu gromadzenia danych dotyczących cech osobowych przez dostawców danych, aby wskazać obszary wymagające poprawy. Badania zostaną zakończone do 2022 r., a ich wyniki zostaną wykorzystane w zaleceniu brytyjskiego podmiotu statystycznych w sprawie przyszłości spisu powszechnego i statystyk ludności.
- HMRC bada możliwość gromadzenia informacji, które nie są obecnie rutynowo gromadzone, dotyczących pochodzenia etnicznego i niepełnosprawności, w przypadku wszystkich nowych zbiorów danych. Prace nad wykonalnością i rekomendacje zostaną zakończone w 2022 roku.
- W ramach brytyjskiego partnerstwa na rzecz badań nad zapobieganiem przemocy i innowacjom (UKRI PRP), finansowanego przez Konsorcjum ds. Przemocy, Zdrowia i Społeczeństwa (VISION) (City, University of London), zbadane zostaną różnice w charakterystyce płci, wieku i pochodzenia etnicznego między różnymi źródłami danych i placówek. W ramach projektu zbadane zostanie również stosowanie wielokrotnej imputacji w celu skorygowania potencjalnych błędów. Wstępne zaangażowanie użytkowników i dostawców danych będzie miało miejsce w 2022 r., a projekt będzie kontynuowany przez następne trzy lata.

W celu rozwiązania problemów związanych z infrastrukturą danych, których nie można zapewnić za pomocą istniejących badań i ulepszeń danych administracyjnych:

- Kluczową cechą strategii badań ONS jest wspólne pozyskiwanie danych, które zapewni skuteczne zaspokojenie potrzeb użytkowników w zakresie danych poprzez wykorzystanie komplementarnego charakteru naszych wspólnych źródeł danych, w tym danych administracyjnych i danych z badań. W stosownych przypadkach zalecenia IDTF będą wyznacznikiem naszego podejścia do zapewnienia, że niezależnie od źródła danych, w centrum naszego podejścia znajdzie się lepsze uwzględnienie niedostatecznie reprezentowanych grup ludności w danych dotyczących Wielkiej Brytanii.
- W ramach przekształcania statystyk ludności i statystyk społecznych ONS doda dodatkowe pytania do źródeł badań gospodarstw domowych tam, gdzie jest to wymagane i operacyjnie wykonalne, w celu zebrania danych na temat cech chronionych, w przypadku braku lub ograniczonych możliwości w danych administracyjnych.

- W 2022 r. HMRC przeprowadzi analizę zakresu, aby ocenić wykonalność i przystępność gromadzenia danych dotyczących cech chronionych za pomocą ankiet na dużą skalę dla określonych grup klientów, aby uzyskać wgląd w strukturę i doświadczenia tych klientów.
- W latach 2022/23 jednostka ds. niepełnosprawności przy Urzędzie Rady Ministrów przeprowadzi badanie wśród osób niepełnosprawnych w całej Wielkiej Brytanii, skoncentrowane na doświadczeniach życiowych i napotykanym barierach, aby lepiej zrozumieć doświadczenia osób niepełnosprawnych w społeczeństwie i poinformować o ukierunkowanym tworzeniu polityki i ocenie krajowej strategii w sprawie niepełnosprawności.



W celu współpracy i zapewnienia, że dane administracyjne Wielkiej Brytanii odzwierciedlają odpowiednie cechy, w tym poprzez łączenie odpowiednich zbiorów danych:

- W ramach przekształcania statystyk ludności i statystyk społecznych ONS współpracuje z innymi podmiotami, w tym z administracjami zdecentralizowanymi, w celu opracowania systemu statystycznego integrującego źródła administracyjne, dane ze spisów powszechnych i badań. Pozwoli to na bardziej terminowe tworzenie szacunków dotyczących ludności i będzie miało na celu uchwycenie istotnych cech charakterystycznych w celu wsparcia analizy. Przekształcony system będzie w najlepszy sposób wykorzystywał dostępne i rozwijające się źródła danych, aby zaspokoić potrzeby użytkowników w zakresie integracyjnego systemu statystycznego. System ten zostanie zaprojektowany i zbudowany w 2022 r., a jego postępy i przyszłe zmiany znajdą odzwierciedlenie w zaleceniu Statystyka Krajowego w sprawie przyszłości spisu powszechnego i statystyk ludności.
- Ministerstwo Spraw Wewnętrznych będzie nadal współpracować z ONS i innymi departamentami rządowymi w celu ułatwienia bezpiecznego i odpowiedniego dostępu do danych administracyjnych niezbędnych do zrozumienia migracji, w tym umożliwienia odpowiednich i koniecznych prac nad powiązaniem.

- W ONS trwają badania wykonalności mające na celu określenie sposobów bardziej terminowego tworzenia opartych na danych administracyjnych szacunków populacji według przynależności etnicznej, z wykorzystaniem szeregu źródeł danych, w tym analizy wielowariantowej w odniesieniu do cech chronionych, przy użyciu danych administracyjnych.

W celu oceny i rozwiązania problemów związanych z objęciem populacji niezamieszkujących w prywatnych gospodarstwach domowych:

- W 2022 r. ONS dokona przeglądu istniejących źródeł danych dotyczących zakładów komunalnych w krajach Wielkiej Brytanii, ze szczególnym uwzględnieniem zrozumienia, w jaki sposób osoby o cechach chronionych są ujmowane w tych źródłach. Obejmuje to pracę mającą na celu przyjrzenie się osobom śpiącym na ulicy, w hostelach i schroniskach. Oczekuje się, że prace będą kontynuowane po 2022 roku.
- W 2022 r. ONS dokona przeglądu istniejących źródeł danych dotyczących zakładów komunalnych w krajach Wielkiej Brytanii, ze szczególnym uwzględnieniem zrozumienia, w jaki sposób osoby o cechach chronionych są ujmowane w tych źródłach. W ramach przeglądu określone zostaną istotne braki danych oraz priorytetowe obszary wymagające poprawy.
- ONS bada zakres populacji mieszkających w lokalach komunalnych w Anglii i Walii na podstawie danych administracyjnych, aby ocenić możliwość uwzględnienia ich w szacunkach populacji opartych na danych administracyjnych w przyszłości. W 2022 r. podjęte zostaną badania mające na celu określenie, w jaki sposób nieprywatne gospodarstwa domowe i ich mieszkańcy są odzwierciedleni w danych administracyjnych i mogliby zostać włączeni do metod sporządzania szacunków populacji opartych na danych administracyjnych w celu uwzględnienia ich w zaleceniu brytyjskiego Statystyka Krajowego w sprawie przyszłości spisu powszechnego i statystyki ludności. Prace będą kontynuowane po wydaniu zaleceń.
- ONS przeprowadzi badania nad wartością i najlepszymi sposobami zbierania danych ankietowych od populacji niezamieszkałych w prywatnych gospodarstwach domowych, w tym od osób mieszkających w zakładach komunalnych, jeśli zajdzie taka potrzeba. Prace te będą miały miejsce w pierwszej połowie 2022 r. i obejmą uwzględnienie wniosków wyciągniętych ze spisu powszechnego przeprowadzonego w 2021 r. dla Anglii i Walii.
- Rząd walijski rozważa wprowadzenie gromadzenia danych na temat bezdomności na poziomie indywidualnym, aby umożliwić lepsze zrozumienie sytuacji osób zagrożonych bezdomnością i umożliwić lepszą ocenę środków zapobiegania bezdomności. W 2022 r. wykonalność i sukces zbierania tych danych od pilotażowych władz lokalnych zostaną ocenione w celu określenia wykonalności wprowadzenia tego rozwiązania w innych władzach lokalnych w kolejnych latach.

W celu zapewnienia, że różnorodne potrzeby wielu użytkowników są brane pod uwagę w działaniach związanych z gromadzeniem danych i sprawozdawczością:

- ONS opublikuje kompleksowy plan dla swojej nowej strategii badań na początku roku budżetowego 2022/23. W centrum naszej wizji sondaży znajduje się włączenie społeczne, dlatego będziemy angażować się i konsultować wszelkie proponowane zmiany strategiczne, które zostaną wprowadzone

do istniejącego portfela badań społecznych. Konsultacje na temat zmian w statystykach dotyczących podróży i turystyki właśnie się zakończyły i ONS odpowie na wszystkie opinie do końca marca 2022 roku.

- W ramach prac mających na celu opracowanie zalecenia Statystyka Krajowego w sprawie przyszłości spisu powszechnego i statystyk ludności ONS podejmie szeroko zakrojone zaangażowanie użytkowników w latach 2022 i 2023, aby zagwarantować, że zróżnicowane potrzeby różnych użytkowników w zakresie danych będą miały wpływ na rozwój gromadzenia i pozyskiwania danych oraz na tworzenie nowych wyników statystycznych w przyszłym przekształconym systemie.
- W oparciu o istniejące grupy użytkowników analizy ankiet infekcyjnych Covid dla kluczowych interesariuszy w rządzie Wielkiej Brytanii i administracjach zdecentralizowanych, ONS utworzy podobne grupy użytkowników dla użytkowników akademickich w celu zapewnienia zaangażowania i informacji zwrotnej w przyszłych planach.
- Departament Środowiska, Żywności i Spraw Wiejskich opracuje strategię zaangażowania użytkowników, aby zwiększyć nacisk na zaangażowanie użytkowników w swoje statystyki. Strategia zostanie opracowana w roku 2022.
- Departament ds. społeczności (DfC) prowadzi prace nad rozwojem nowych strategii integracji społecznej dla władz wykonawczych Irlandii Północnej, w tym strategii dotyczącej niepełnosprawności, strategii dotyczącej równości płci oraz strategii dotyczącej orientacji seksualnej/LGBTQI+. Chociaż DfC kieruje rozwojem strategii, są to strategie międzyresortowe, do których przyczyni się Agencja Statystyki i Badań Irlandii Północnej (NISRA). Wszelkie projekty rozwoju danych będą stanowiły część planów działania związanych z tymi strategiami.
- Krajowy Instytut Badań nad Zdrowiem (ang. National Institute for Health Research, NIHR) zróżnicuje uczestników badań, które wspiera, oraz głosy tych, którzy kształtują jego program badawczy, poprzez rozszerzenie swojego zasięgu o społeczność, w których badania będą miały największe znaczenie, oraz zaangażowanie na każdym etapie szerokiego grona pacjentów, społeczeństwa i opiekunów.
- Rząd Szkocji będzie współpracował z organizacjami zajmującymi się równością w celu opracowania nowej strategii w zakresie dowodów równości na lata 2023-25. Prace będą trwały przez cały rok 2022, a publikacja strategii nastąpi w roku 2023.
- Departament ds. Biznesu, Energii i Strategii Przemysłowej odświeżył swoją strategię dotyczącą ubóstwa energetycznego zgodnie z potrzebami użytkowników i będzie nadal publikował statystyki dotyczące ubóstwa energetycznego przy użyciu zaktualizowanych wskaźników, które w bardziej rzetelny sposób odzwierciedlają status ubóstwa energetycznego.
- Departament ds. Wyrównywania Poziomów, Mieszkalnictwa i Społeczności opracował szereg nowych danych wyjściowych z ustawowego zbioru danych o bezdomności (HCLIC) w celu zaspokojenia potrzeb użytkowników związanych z przepływami przez system określonych podgrup, w tym osób mieszkających na ulicy i osób w wieku 18-20 lat opuszczających pieczę i opiekę. Potrzeby użytkowników zostaną zweryfikowane przed następną publikacją jesienią 2022 r., aby zapewnić, że raporty odzwierciedlają grupy, które mają najwyższy priorytet.

Zasada 4 Danych Inklusywnych

Ulepszenie infrastruktury danych Wielkiej Brytanii w celu umożliwienia solidnej i wiarygodnej dezagregacji i analizy intersekcjonalnej w pełnym zakresie odpowiednich grup i populacji oraz na różnych poziomach geograficznych.

Nasze podejście

Opracujemy szereg strategii mających na celu poprawę infrastruktury danych w Wielkiej Brytanii i wypełnienie luk w danych, aby zapewnić bardziej szczegółowe dane poprzez nowe lub wzmocnione ankiety i powiązania danych w celu umożliwienia lepszej analizy intersekcjonalnej.

Rozwój zintegrowanej usługi danych (IDS) przez ONS jako narzędzia umożliwiającego lepsze powiązanie danych i analizę intersekcjonalną w ramach rządu i szerszych organizacji będzie odgrywał kluczową rolę w poprawie infrastruktury danych w Wielkiej Brytanii. ONS opracowuje IDS w celu znacznej poprawy i zwiększenia dostępu do danych z całej Wielkiej Brytanii oraz ich wykorzystania przez analityków w departamentach rządowych Wielkiej Brytanii, administracjach zdecentralizowanych, Krajowej Służbie Zdrowia (NHS) i władzach lokalnych. Usługa ta ma na celu umożliwienie szybkiego i wygodnego dostępu do naukowców, przy jednoczesnej ochronie poufności osób, których dane dotyczą przez cały czas, przy zastosowaniu szeroko zakrojonych kontroli technicznych i operacyjnych oraz solidnego i przejrzystego zarządzania.

Prace bieżące i planowane

Aby poprawić szczegółowość danych, aby umożliwić sensowną dezagregację:

- Do wiosny 2022 r. ONS opracuje plan pracy w odpowiedzi na [strategię danych GSS](#) na szczeblu niższym niż krajowy, aby umożliwić przeprowadzenie solidnej i wiarygodnej dezagregacji i analizy intersekcjonalnej na różnych poziomach geograficznych.
- Od października 2022 r. ONS zwiększy wielkość próby swojego badania rynku pracy, które wraz z pracami nad monitorowaniem i rozwiązywaniem problemów związanych z jego reprezentatywnością poprawi jego szczegółowość.
- Jednostka ds. nierówności rasowych przy Urzędzie Rady Ministrów będzie współpracować z innymi departamentami rządowymi i organizacjami w celu poprawy dokładności danych dotyczących pochodzenia etnicznego, w tym zmniejszenia ilości danych publikowanych (tylko) dla rasy białej i innej niż biała. Jednostka ds. Nierówności Rasowych przy Urzędzie Rady Ministrów będzie również zachęcać inne organy sektora publicznego do unikania używania terminu „BAME”, w ramach zobowiązań określonych w [Planie Poprawy Jakości RDU](#). Do maja 2022 r. zostanie zakończony przegląd dokładności istniejących zbiorów danych, który doprowadzi do wydania zaleceń dla departamentów dotyczących zwiększenia dokładności w latach 2022 i 2023.

- Departament Edukacji rozpocznie w styczniu 2022 r. dobrowolne zbieranie danych dotyczących planów edukacji, zdrowia i opieki (EHC) na poziomie dziecka zamiast zagregowanych danych na poziomie władz lokalnych. Pozwoli to na przeprowadzenie bardziej dogłębnej analizy i potencjalne dopasowanie danych do innych odpowiednich zbiorów danych, aby ułatwić lepsze zrozumienie kwestii politycznych związanych z dziećmi o specjalnych potrzebach edukacyjnych. Pierwsza publikacja danych i obowiązkowe gromadzenie rozpocznie się w 2023 r.
- Jednostka ds. równości danych jakościowych rządu walijskiego (WG EDU) będzie dążyć do wzmocnienia dowodów równości (jakościowych i ilościowych) w celu rozwiązania problemu nierówności w Walii. Kluczowym elementem dowodów WG EDU jest intersekcjonalność. WG EDU będzie starać się dostarczyć dowody wspierające obszary zidentyfikowane w Walii Strategicznym Planem Równości i Planem Działania LGBTQ+, aby dać pełniejszy obraz dowodów dla różnych małych populacji i grup defaworyzowanych w Walii, w tym osób o cechach chronionych na mocy ustawy o równości z 2010 r., takich jak LGBTQ+, płeć i wiek. Jednostka ta zostanie powołana w 2022 r., a jej program zostanie opracowany i sporządzona zostanie mapa istniejących dowodów. W 2023 r. zostanie przeprowadzona wstępna analiza o wysokim priorytecie i rozpoczną się kluczowe projekty badawcze.
- Jednostka ds. Niepełnosprawności (WG DDU) rządu walijskiego będzie dążyć do wzmocnienia danych dotyczących osób niepełnosprawnych (jakościowych i ilościowych) w celu rozwiązania problemu nierówności w Walii. WG DDU będzie współpracować z grupą zadaniową ds. osób niepełnosprawnych, aby na żądanie dostarczyć dowody ad hoc wspierające Plan Działań na rzecz Niepełnosprawności i zapewnić pełniejszy obraz dowodów, które reprezentują różne społeczności osób niepełnosprawnych w Walii. Jednostka ta zostanie powołana w 2022 r., opracuje swój program i sporządzi mapę istniejących dowodów dotyczących osób niepełnosprawnych. W 2023 r. zostanie przeprowadzona wstępna analiza o wysokim priorytecie i rozpoczną się kluczowe projekty badawcze.
- Jednostka ds. Rozbieżności Rasowej (WG RDU) rządu walijskiego będzie dążyć do wzmocnienia dowodów pochodzenia etnicznego (jakościowych i ilościowych) w celu rozwiązania problemu nierówności w Walii. WG RDU będzie współpracować z Grupą ds. odpowiedzialności REAP, aby na żądanie dostarczyć dowody ad hoc wspierające Plan Działań na rzecz Równości Rasowej i zapewnić pełniejszy obraz dowodów reprezentujących różne społeczności etniczne w Walii. WG RDU zostanie utworzona w 2022 r., rozwijając swój program i mapując istniejące dowody na pochodzenie etniczne. W 2023 r. zostanie przeprowadzona wstępna analiza o wysokim priorytecie i rozpoczną się kluczowe projekty badawcze.
- Rząd walijski zbada możliwości połączenia danych z wielu lat z Narodowego Badania Walii, aby umożliwić bardziej szczegółową analizę podgrup. W 2022 r. zostanie podjęta decyzja o zawartości ankiety na lata 2023-2024.
- Departament Pracy i Emerytur zwiększy próbę w ramach badania zasobów rodzinnych, aby umożliwić bardziej rzetelną analizę dochodów na poziomie



regionalnym oraz wesprzeć bardziej szczegółową analizę mniejszych grup interesujących dla decydentów, takich jak pochodzenie etniczne. Po częściowym zasileniu od października 2021 r. do marca 2022 r., pełne zasilenie zostanie wprowadzone w kwietniu 2022 r., a publikacja szacunków z wykorzystaniem zasilonej próby nastąpi w 2024 r. i będzie kontynuowana w kolejnych latach.

- Rząd walijski poprawi dane dotyczące statusu społeczno-ekonomicznego i różnych cech chronionych w Walii po zwiększeniu próby w badaniu zasobów rodzinnych w Walii.
- Departament Cyfryzacji, Kultury, Mediów i Sportu zbada możliwość połączenia wieloletnich danych z badania na temat życia w społeczeństwie (CLS) w celu stworzenia zbiorczego zestawu danych, który ułatwiłby szerszą analizę podgrup. Zbadają również możliwość sporządzenia szacunków dotyczących małych obszarów w celu zwiększenia możliwości analizy mniejszych obszarów geograficznych. Prace te zostaną przeprowadzone w 2022 roku. Wielkość próby w przypadku badania uczestnictwa zostanie również zwiększona w roku 2021/22, aby umożliwić opracowanie szacunków na niższym poziomie geograficznym.

W celu promowania intersekcyjnego podejścia do eksploracji i prezentacji danych dotyczących równości:

- Rządowe Biuro ds. Równości przy Urzędzie Rady Ministrów (część Centrum ds. Równości) współpracuje z ONS w celu realizacji programu dotyczącego danych na temat równości. W początkowej fazie prac Komisja wykorzysta istniejące dane, aby zbadać, w jaki sposób wyniki ludzi różnią się w zależności od różnych wymiarów równości (w tym geografii i statusu społeczno-ekonomicznego). Praca ta dostarczy analiz dla szeregu wyników kontrolujących wiele cech, w tym (jeśli są dostępne) wiek, płeć, orientację seksualną, pochodzenie etniczne, tło społeczno-ekonomiczne i geografię. Wstępne analizy zostaną opublikowane w 2022 roku.
- Drugi etap programu danych na temat równości będzie polegał na opracowaniu połączonego zbioru danych (Zasób danych dotyczących równości) za pośrednictwem zintegrowanej usługi danych, łączącego szereg rekordowych zbiorów danych dotyczących zmian w czasie, przechowywanych w całym rządzie, umożliwiając bardziej dogłębną analizę intersekcyjną i badanie, w

jaki sposób ścieżki życiowe ludzi różnią się w zależności od różnych wymiarów równości. W ciągu 2022 r. procesy pozyskiwania wstępnych zbiorów danych będą dobrze ugruntowane, a w kolejnych latach będzie realizowany stały program prac nad rozwojem aktywów i badaniem możliwości zwiększenia zakresu i bogactwa danych dotyczących równości i wyników.

- ONS podejmuje szereg prac z wykorzystaniem połączonych zbiorów danych, aby umożliwić bardziej szczegółową i intersekcyjną analizę, w tym: badanie mobilności społecznej i związku między mobilnością edukacyjną a mobilnością zarobków, badanie zaplecza edukacyjnego i opiekuńczego populacji więziennej oraz wykorzystanie zbioru danych „Dorastanie w Anglii”, aby zrozumieć charakterystykę, doświadczenia związane z opieką społeczną i wyniki edukacyjne dzieci znajdujących się w trudnej sytuacji. Prace te będą miały miejsce w latach 2022 i 2023.
- ONS przeprowadzi analizę intersekcyjną z wykorzystaniem spisu powszechnego z 2021 r. dla Anglii i Walii oraz będzie współpracować z Agencją Statystyczną i Badawczą (National Records of Scotland and Northern Ireland Statistics and Research Agency), aby rozważyć dostarczenie ogólnounijnej analizy ze spisów powszechnych w całej Wielkiej Brytanii.
- W ramach publikacji ram wskaźnika kapitału ludzkiego w 2023 r. ONS przedstawi przekrojową analizę czynników sprzyjających zdobywaniu wiedzy i umiejętności w ciągu całego życia, aby umożliwić uzyskanie dowodów na to, w jaki sposób różne grupy rozwijają się inaczej w ciągu swojego życia.
- Urząd ds. Studentów opracuje i opublikuje zestaw środków międzysektorowych w celu lepszego zrozumienia wyników, jakich mogą doświadczyć różne grupy w całym cyklu życia studenta, w tym dostępu do szkolnictwa wyższego i jego kontynuacji. Zostaną one opracowane w 2022 r., a w przyszłości środki będą na bieżąco publikowane.
- Komisja ds. Równości i Praw Człowieka podejmie szereg analiz intersekcyjnych w odniesieniu do rynku pracy, ubóstwa i zdrowia w ramach kolejnej iteracji „Czy Wielka Brytania jest bardziej sprawiedliwa?”, która zostanie opublikowana w 2023 roku.

W celu poprawy zrozumienia poprzez przyjęcie intersekcyjnego podejścia do istniejących narzędzi internetowych:

- ONS opracowuje elastyczny kreator tabel w ramach udostępniania wyników spisu powszechnego dla Anglii i Walii z 2021 r., aby umożliwić użytkownikom wybór interesujących ich cech w celu stworzenia własnych tabel, z zastrzeżeniem kontroli ujawniania danych statystycznych, umożliwiającą badanie intersekcyjności. Te narzędzia dla użytkowników zostaną opublikowane w latach 2022 i 2023.
- Departament ds. Wyrównywania Poziomów, Mieszkalnictwa i Społeczności opublikował zestawienie potrzeb wsparcia z ustawowego zbioru danych o bezdomności (HCLIC), który umożliwia identyfikację najbardziej rozpowszechnionych współwystępujących potrzeb wsparcia w populacji bezdomnych. Zawartość tych danych wyjściowych zostanie poddana

przeładowi, a w razie potrzeby zostaną wprowadzone ulepszenia, po czym w 2022 r. zostanie opublikowana zaktualizowana tablica wskaźników.

Ukierunkowane nadpróbkowanie jest planowane w ramach szeregu działań związanych z gromadzeniem danych w celu uzupełnienia konkretnych luk w wiedzy:

- ONS zbada możliwość nadpróbkowania w niektórych obszarach jako część naszej pracy mającej na celu ustalenie wykonalności responsywnego projektu zbierania danych. Będzie to miało miejsce na etapie sondowania (nadpróbkowanie w celu wyeliminowania określonych luk w danych), na etapie gromadzenia (ukierunkowanie gromadzenia na grupy niedostatecznie reprezentowane) lub na połączeniu obu.
- HMRC będzie nadal badać potencjał corocznego badania osób fizycznych, małych przedsiębiorstw i agentów (ISBA), aby zapewnić wgląd w klientów o różnych cechach osobistych, początkowo poprzez łączenie lat badania w celu zwiększenia liczebności próby, ale jeśli liczebność próby nadal będzie stanowiła barierę, rozważone zostaną opcje i koszty związane z nadpróbkowaniem w niektórych grupach. Analiza klientów o cechach chronionych z połączenia lat badania ISBA zostanie przeprowadzona w 2022 r., a następnie rozważy potrzebę nadpróbkowania niedostatecznie reprezentowanych grup w 2023 r.
- Badanie panelowe dla rodziców, uczniów i uczniów Departamentu Edukacji będzie stosować ukierunkowane nadpróbkowanie grup niedostatecznie reprezentowanych, w tym kwalifikujących się do bezpłatnych posiłków w szkole (FSM), osób ze specjalnymi potrzebami edukacyjnymi i statusem niepełnosprawności oraz tych ze statusem dzieci w potrzebie, aby wypełnić istniejące luki w zrozumieniu tych grup. Badania zostały zamówione na lata akademickie 2021-22 i 2022-23 i prawdopodobnie zostaną ponownie zamówione w kolejnych latach.
- W ramach badania kohortowego dotyczącego dzieci lat 2020 i uczniów z lat 2020 Departamentu Edukacji, część badań Panelu ds. Edukacji i Wyników (EOPS), zainteresowanie będzie dotyczyć dzieci w wieku od 9 miesięcy do 5 lat i od wczesnego etapu edukacji podstawowej (rok 1). lub 2) do końca szkoły podstawowej (klasa 6). Oba badania będą obejmować ukierunkowane nadpróbkowanie grup znajdujących się w niekorzystnej sytuacji, aby lepiej zrozumieć związek między osiągnięciami, wadami i szeregiem cech osobistych i domowych. Oba badania zostaną uruchomione i pilotażowe w latach 2021/22, przy czym praca w terenie i dostarczenie danych z pierwszego rzutu nastąpi w latach 2022/23, a kolejne rzuty w kolejnych 3 latach.

W celu zagwarantowania, że zalecenie na 2023 r. w sprawie przyszłości spisu powszechnego i statystyk ludności, tj. systemu statystyk społecznych, zaspokoi pełen zakres potrzeb w zakresie inkluzyjności społecznej:

- ONS podejmuje szeroko zakrojone działania w zakresie zaangażowania i badań, aby zagwarantować, że zalecenia Grupy Zadaniowej ds. Danych Inkluzyjnych zostaną uwzględnione przy opracowywaniu zalecenia Statystyka Krajowego w sprawie przyszłości spisu powszechnego i statystyk ludności.

Zasada 5 dot. Danych Inklusywnych

Zapewnienie adekwatności i jasności mierzonych pojęć w odniesieniu do wszystkich gromadzonych danych.

Nasze podejście

Opracowujemy plany rozwiązania znanych problemów z istniejącymi standardami i wytycznymi w zakresie pomiaru pojęć związanych z włączeniem społecznym, jak również międzyrządową współpracę w celu poprawy spójności statystycznej (patrz Zasada 7 dot. Danych Inklusywnych). ONS będzie sprawować nadzór nad inicjatywami rządu Wielkiej Brytanii i administracji zdecentralizowanych w celu poprawy wytycznych Rządowej Służby Statystycznej (Government Statistical Service, GSS) dotyczących definicji i standardów danych, ułatwienia współpracy i dzielenia się najlepszymi praktykami oraz promowania zharmonizowanych standardów i wytycznych GSS.

Plan harmonizacji GSS zostanie opublikowany przez ONS na początku 2022 r., określając plany i harmonogramy przeglądu i aktualizacji obecnych zharmonizowanych standardów i wytycznych GSS w zakresie gromadzenia danych dotyczących cech równości. Obejme on różne sposoby gromadzenia danych, w tym wywiady bezpośrednie, telefoniczne i internetowe.

Prace bieżące i planowane

W celu zapewnienia, że środki dla różnych populacji dokładnie odzwierciedlają aktualne normy i przepisy:

- ONS będzie na bieżąco informować o wytycznych Urzędu Statystycznego dotyczących rozporządzenia w sprawie włączenia społecznego i zachęcać do ich szerszego przyjęcia przez rząd i cztery narody.
- Rząd walijski będzie badał rozwój dowodów zgodnych ze społecznym modelem niepełnosprawności od 2022 roku.
- W ramach trwających prac mających na celu lepsze zrozumienie społeczno-ekonomicznego pochodzenia pracowników Służby Cywilnej, Kancelaria Rządu będzie współpracować z organizacjami w celu lepszego zrozumienia czynników leżących u podstaw istniejących wskaźników odpowiedzi, z zamiarem opublikowania informacji na temat społeczno-ekonomicznego pochodzenia pracowników Służby Cywilnej w ramach corocznej publikacji Statystyki Służby Cywilnej.

W celu zapewnienia, że jasne zrozumienie pojęciowe leży u podstaw dostępnych i odpowiednich zbiorów danych:

- Plan harmonizacji GSS zostanie opublikowany przez ONS na początku 2022 r., określający plany i ramy czasowe przeglądu i aktualizacji aktualnych zharmonizowanych norm i wytycznych GSS.
- ONS przyjmie podejście zorientowane na respondenta przy opracowywaniu całościowego projektu wszystkich swoich sondaży. Prace, które zostały już wykonane i w których zastosowano to podejście, zostaną skonsolidowane i udostępnione użytkownikom oraz będą stanowiły wytyczne dla projektu strategii,

kompleksowych planów działania i przyszłego zbierania danych. Oznacza to, że wyniki badania będą relatywne, zrozumiałe i odpowiednie dla respondentów.

- Zespół Centrum ds. Równości przy Urzędzie Rady Ministrów będzie współpracował z osobami zajmującymi się polityką i analizami, aby zapewnić, że zasady dostępności, testowania przez użytkowników i projektowania treści są stosowane przy pisaniu ankiet i pytań konsultacyjnych.
- Jednostka ds. niepełnosprawności przy Urzędzie Rady Ministrów opracuje swoje badanie osób niepełnosprawnych w całej Wielkiej Brytanii, współpracując z ONS i innymi zainteresowanymi stronami oraz ekspertami w zakresie doświadczeń życiowych osób niepełnosprawnych, aby zapewnić koncepcyjne zrozumienie wymaganych informacji i podejmując szeroko zakrojone testy w celu zapewnienia ich dostępności i generowania odpowiednich danych.
- Rząd Szkocji zaktualizuje wytyczne dotyczące gromadzenia danych i sformułowań pytań, które należy stosować przy gromadzeniu danych dotyczących równości. Te nowe wytyczne, które prawdopodobnie będą oparte na pytaniach spisu powszechnego z 2022 r. lub istniejących standardach harmonizacji ONS, zostaną rozpowszechnione w całym sektorze publicznym w Szkocji w 2022 r.
- Projekt 6-tygodniowego badania panelowego nauczycieli i kierowników szkół i kolegiów, Panel Szkół i Kolegiów (ang. SCP) Departamentu Edukacji, będzie nadal opierał się na współpracy z zespołami ds. polityki w celu zlecenia pytań do włączenia, które są oparte na jasnym uzasadnieniu potrzeb departamentu i dokładnej analizie. Tam, gdzie to możliwe, w badaniu zostaną wykorzystane istniejące standardowe pytania oraz nowe pytania oparte na najlepszych praktykach projektowych i testach poznawczych, aby zapewnić produkt końcowy, który jest łatwy do zrozumienia i istotny dla sektora. Ankieta jest obecnie zlecona na lata akademickie 2021-22 i 2022-23 i prawdopodobnie zostanie ponownie zlecona w kolejnych latach.
- Projekt Narodowego Badania Podróży Departamentu Transportu będzie nadal nadzorowany przez profesjonalnych statystyków i obsługiwany przez doświadczonego wykonawcę w imieniu Departamentu, a nowe pytania będą nadal testowane przed dodaniem do ankiety.
- Departament ds. Wyrównywania Poziomów, Mieszkalnictwa i Społeczeństwa będzie nadal ściśle współpracował z lokalnymi władzami [centralnymi i lokalnymi grupami informacyjnymi \(CLIP\)](#) w celu przeglądu wszelkich nowych wymagań dotyczących danych i przeprowadzenia testów przydatności przed uruchomieniem.

W celu zapewnienia jasności języka używanego przy gromadzeniu i przekazywaniu danych:

- Po konsultacjach z centrum ds. równości w Gabinecie Ministrów oraz administracjami zdecentralizowanymi, plan harmonizacji GSS zostanie opublikowany przez ONS na początku 2022 r., określając plany i ramy czasowe dla przeglądu i aktualizacji obecnych zharmonizowanych standardów i wytycznych GSS.
- Rządowa grupa robocza ds. tworzenia funkcji analitycznych, zajmująca się różnorodnością i inkluzywnością, rozszerzy swój zestaw narzędzi inkluzywnych dla

zespołów analitycznych o sekcję dotyczącą najlepszych praktyk w zakresie analiz inkluzywnych, zapewniając zasoby wspierające przejrzystość sprawozdawczości w zakresie inkluzywności. Zestaw narzędzi zostanie odświeżony w 2022 r., a następnie będzie na bieżąco aktualizowany co 6 miesięcy.

- ONS, poprzez Międzyadministracyjny Komitet i inne odpowiednie fora, ułatwi identyfikację w całym rządzie Wielkiej Brytanii i w administracjach zdecentralizowanych inicjatyw mających na celu poprawę jasności języka, wymianę najlepszych praktyk i przyjęcie zharmonizowanych standardów tam, gdzie to możliwe. Inicjatywy obejmują:
- Władze Irlandii Północnej opracują wytyczne dotyczące monitorowania populacji etnicznych w celu stworzenia znormalizowanych ram, które pomogą instytucjom publicznym w gromadzeniu informacji w spójny, ale elastyczny sposób, co przyczyni się do poprawy świadczenia usług i równości w odniesieniu do różnych grup etnicznych i migrantów mieszkających w Irlandii Północnej. Wytyczne zostaną rozważone w ciągu 2022 r., a ich wdrożenie będzie uzależnione od porozumienia do końca 2022 r.
- Departament Cyfryzacji, Kultury, Mediów i Sportu będzie nadal dokonywał przeglądu kwestionariuszy i w razie potrzeby udzielał wyjaśnień, nadal stosując zharmonizowane środki i dbając o to, by statystyki były przekazywane w sposób dokładny.
- ONS będzie współpracować ze społecznościami, innymi departamentami rządowymi oraz naukowcami, aby zapewnić jasność i adekwatność języka używanego przy publikowaniu wyników i analiz ze Spisu Powszechnego 2021 dla Anglii i Walii.
- W 2022 r. rząd szkocki będzie wspierał szkockie organy we wprowadzaniu zmian wynikających z wydanych we wrześniu 2021 r. wytycznych dotyczących gromadzenia danych na temat płci i statusu transseksualnego. Zostanie to uwzględnione w ramach przeglądu harmonizacji GSS.
- Ministerstwo Spraw Wewnętrznych dokona przeglądu norm dotyczących danych w ramach programu podnoszenia jakości usług policyjnych, aby zapewnić jasność w zakresie użycia języka w momencie gromadzenia danych, w szczególności w odniesieniu do płci, co umożliwi większą przejrzystość w sprawozdawczości. Kolejny przegląd odbędzie się na początku 2022 r.
- Rząd Walijski dokona przeglądu stosowania terminów płęć i gender w gromadzeniu i analizie danych, aby zapewnić spójność, jasność i inkluzywność stosowania w Rządzie Walijskim.
- Urząd ds. Studentów zapewni większą jasność w publikacjach na temat sposobu gromadzenia danych i użycia terminów płęć i gender, aby zapewnić użytkownikom zrozumienie cech, które są raportowane.
- Departament ds. Wyrównywania, Mieszkalnictwa i Społeczności dokonał ostatnio przeglądu i zmian definicji płci w ustawowym zbiorze danych o bezdomności (HCLIC), aby lepiej reprezentować grupy niebinarne. Gromadzenie danych z wykorzystaniem nowych definicji zostanie wprowadzone w kwietniu 2022 r., a publikacja oparta na tych definicjach będzie miała miejsce od 2023 r.



W celu zapewnienia przejrzystości sposobu gromadzenia danych przy ich udostępnianiu i zgłaszaniu:

- W 2022 r. HMRC zleci przegląd metadanych statystyk urzędowych i w razie potrzeby poprawi publikowane informacje na temat sposobu gromadzenia danych w publikacjach statystyk urzędowych.
- W 2022 r. Departament Cyfryzacji, Kultury, Mediów i Sportu dokona przeglądu dokumentacji towarzyszącej publikacjom badań, aby zapewnić użytkownikom metadane umożliwiające ocenę jakości i przydatności danych.
- ONS zapewni, że odpowiednie metadane będą towarzyszyć wszystkim wyjściom ze Spisu Powszechnego dla Anglii i Walii w 2021 r., w tym w odniesieniu do orientacji seksualnej, tożsamości płciowej, pochodzenia etnicznego, tożsamości narodowej, języka i religii, zapewniając użytkownikom jasność co do tego, w jaki sposób dane zostały zebrane i zagregowane. Publikacje zostaną wydane w latach 2022 i 2023, z możliwością wydania dodatkowych publikacji w latach 2023 i 2024, w zależności od potrzeb użytkowników.
- ONS dopilnuje, aby wszystkim publikacjom opartym na badaniu rynku pracy towarzyszyły kluczowe istotne informacje o badaniu, w tym między innymi informacje o wykorzystaniu pełnomocników, odpowiedzi według trybu i wskaźników odpowiedzi.
- ONS przeprowadza bieżącą ocenę jakości źródeł administracyjnych, które są wykorzystywane do przekształcania statystyk ludnościowych i społecznych ONS. Dzięki temu powstaną metadane, które pomogą producentom i użytkownikom zrozumieć mocne strony i ograniczenia źródeł administracyjnych. W latach 2022 i 2023 będą na bieżąco wydawane i aktualizowane metadane oraz sprawozdania dotyczące jakości.
- Departament ds. Wyrównywania Poziomów, Mieszkalnictwa i Społeczności będzie nadal publikował szereg metadanych wspierających publikowane wyniki, w tym raporty jakościowe podkreślające zastosowane metody i inne istotne informacje.

Zasada 6 dot. Danych Inklusywnych

Poszerzenie zakresu metod, które są rutynowo stosowane i stworzenie nowych podejść do zrozumienia doświadczeń w całej populacji Wielkiej Brytanii.

Nasze podejście

Podjmiemy badania z wykorzystaniem innowacyjnych metod najlepiej dostosowanych do pytania badawczego i potencjalnych uczestników, aby dowiedzieć się więcej o doświadczeniach życiowych kilku grup niedostatecznie reprezentowanych w brytyjskich danych i dowodach.

Centrum ONS ds. Równości i Inkluzji ułatwi współpracę w ramach planowanych inicjatyw, aby lepiej zrozumieć doświadczenia życiowe kilku grup niedostatecznie reprezentowanych w brytyjskich danych i dowodach, identyfikując i dzieląc się dobrymi praktykami.

Rozwój zintegrowanej usługi danych (IDS) przez ONS jako narzędzia umożliwiającego lepsze powiązanie danych i analizę intersekcyjną w ramach rządu i szerszych organizacji będzie odgrywał kluczową rolę w poprawie infrastruktury danych w Wielkiej Brytanii. ONS opracowuje IDS w celu znacznej poprawy i zwiększenia dostępu do danych z całej Wielkiej Brytanii oraz ich wykorzystania przez analityków w departamentach rządowych Wielkiej Brytanii, administracjach zdecentralizowanych, krajowej służbie zdrowia i władzach lokalnych. Usługa ta ma na celu umożliwienie szybkiego i wygodnego dostępu do naukowców, przy jednoczesnej ochronie poufności osób, których dane dotyczą przez cały czas, przy zastosowaniu szeroko zakrojonych kontroli technicznych i operacyjnych oraz solidnego i przejrzystego zarządzania.

Nowy niezależny komitet doradczy Statystyka Krajowego ds. danych inklusywnych będzie doradzał Statystykowi Krajowemu w zakresie metod prowadzenia badań jakościowych w celu lepszego zrozumienia doświadczeń życiowych tych grup osób w Wielkiej Brytanii.

Prace bieżące i planowane

W celu poszerzenia zakresu metod wykorzystywanych do gromadzenia danych o charakterze bardziej inklusywnym:

- Podjęte zostaną prace nad wykonalnością nad sposobem wykorzystania nowych i dużych źródeł danych do wypełnienia luk w danych, prowadzone przez kampus nauki o danych ONS we współpracy z międzynarodowymi członkami Komitetu Ekspertów ONZ ds. Big Data and Data Science (UNCEBD). We współpracy z UNCEBD i odpowiednimi pracownikami ONS dokonamy przeglądu doświadczeń innych krajów w zakresie wykorzystania big data do wypełnienia luk w danych dotyczących inkluzji.

- ONS opracowuje protokół dotyczący źródeł nieoficjalnych, aby ułatwić zapewnienie jakości źródeł nieoficjalnych i zmaksymalizować ich wykorzystanie przy jednoczesnym zminimalizowaniu ryzyka. Protokół dla źródeł ilościowych zostanie wdrożony w 2022 r., a protokół dla źródeł jakościowych zostanie opracowany w 2023 r.
- ONS prowadzi badania nad zasięgiem określonych zbiorów danych administracyjnych, aby lepiej zrozumieć, jak reprezentowane są pewne grupy w obrębie populacji. Opracowywane są również jakościowe metody badawcze, które dadzą nam lepszy wgląd we wszelkie kwestie związane z inkluzywnością w przypadku takich źródeł danych.
- W 2022 r. ONS przeprowadza badania jakościowe w celu zbadania przeżytych doświadczeń grup, które są obecnie niedostatecznie reprezentowane w brytyjskich danych i dowodach, w tym: doświadczeń niepełnosprawnych dorosłych w dostępie i korzystaniu z działań, towarów i usług w Wielkiej Brytanii; doświadczeń szkolnych dzieci o specjalnych potrzebach edukacyjnych i niepełnosprawnych w Anglii; oraz doświadczeń, priorytetów i potrzeb społeczności Cygańskich i Podróżniczych.
- Jednostka ds. niepełnosprawności w Urzędzie Rady Ministrów przeprowadzi systematyczny przegląd dowodów dotyczących doświadczeń osób niepełnosprawnych w Wielkiej Brytanii, aby podsumować odpowiednie badania jakościowe i zidentyfikować kluczowe luki w zrozumieniu oraz priorytety dla dalszych prac do końca marca 2022 roku.
- ONS kontynuuje badanie ulepszonych metod łączenia danych jako [część połączonych danych w ramach przeglądu rządowego](#). Badane są nowe narzędzia i techniki zarówno w celu poprawy jakości powiązań, jak i umożliwienia lepszych pomiarów niepewności i stronniczości powiązań. Będą one stanowiły istotną część każdej analizy danych wykorzystującej połączone dane, zwłaszcza w odniesieniu do podgrup populacji.
- W ramach ciągłego dążenia do zgłębiania metod nauki o danych, ONS będzie badać potencjalne uprzedzenia w algorytmach uczenia maszynowego oraz to, kiedy mogą one skutkować wynikami, które mogą nie być w pełni inkluzywne. Techniki te są silnie uzależnione od reprezentatywności danych ćwiczeniowych, utrwalając wszelkie uprzedzenia poprzez model. Trwają prace nad zbadaniem metod redukcji stronniczości, a także sposobów utrzymywania algorytmów uczenia maszynowego stosowanych w produkcji. Obejmie to zarządzanie ryzykiem błędu systematycznego modelu, a tym samym brakiem inkluzywności, rosnącym z biegiem czasu z powodu dryfowania modelu.
- Dane rzadko są kompletne, zwłaszcza przy łączeniu źródeł, a metody stosowane w przypadku brakujących danych mogą mieć wpływ na inkluzywność. ONS będzie badać strategie imputacji w kontekście powiązanych danych administracyjnych i oceniać wpływ brakujących danych, które gromadzą się z powodu błędów w powiązaniach lub braku zakresu. Spowoduje to rozszerzenie prac już zakończonych w celu zbadania [przypisania dochodów](#)

[administracyjnych w powiązaniu z danymi ze spisu ludności](#), które wykazały istotne wyzwania w reprezentacji niższego rozkładu dochodów.

Planowane jest powiązanie danych w celu pogłębionej analizy:

- ONS zbada powiązanie danych jako mechanizm badania doświadczeń poszczególnych grup i populacji, w ramach rozwoju zintegrowanej usługi danych, w celu zapewnienia nowego spojrzenia na różne grupy ludności. Obejmie to: powiązanie danych dotyczących świadczeń ze spisem powszechnym dla Anglii i Walii z 2021 r. i innymi źródłami w celu wsparcia analizy wyników z 2021 r. i innych zdarzeń (zdrowie, śmiertelność) dla osób otrzymujących świadczenia związane z niepełnosprawnością; oraz powiązanie historycznych badań ukierunkowanych w celu wsparcia analizy wyników długoterminowych zarówno dla osób indywidualnych, jak i gospodarstw domowych. Zintegrowany system statystyczny zostanie zaprojektowany i zbudowany w 2022 roku.
- W ramach przekształcenia systemu statystyki ludności i statystyki społecznej ONS opracuje w pełni reprezentatywne i inkluzywne badanie prospektywne dotyczące powiązań w populacji, z wykorzystaniem odpowiednich danych ankietowych i administracyjnych oraz badań etnograficznych.
- Jednostka ds. nierówności rasowych w Urzędzie Rady Ministrów współpracuje z ONS w celu opracowania połączonego zbioru danych, aby zapewnić dane dotyczące śmiertelności noworodków i niemowląt według pochodzenia etnicznego matki wraz z innymi zmiennymi społeczno-ekonomicznymi ze spisu ludności, aby zapewnić wgląd w nierówności w zakresie zdrowia matek, co pozwoli na opracowanie bardziej ukierunkowanych interwencji. Zbiór danych będzie dostępny za pośrednictwem Usługi Bezpiecznego Badania w 2022 r.
- Departament ds. biznesu, energii i strategii przemysłowej współpracuje z ONS oraz z brytyjskim instytutem badań danych administracyjnych w celu połączenia danych z brytyjskiego badania dotyczącego zmian w czasie gospodarstw domowych z danymi na temat zużycia energii, aby zbadać wzorce zużycia dla różnych typów gospodarstw domowych. Zbiór danych będzie dostępny dla naukowców w 2022 roku, umożliwiając ciągłą analizę po tym terminie.
- Departament ds. Wyrównywania, Mieszkalnictwa i Społeczności podejmuje prace nad połączeniem ustawowego zbioru danych o bezdomności (HCLIC) z szeregiem innych źródeł danych w celu dostarczenia bardziej szczegółowych informacji na temat bezdomności i mieszkania na ulicy. Departament pracuje również nad międzydepartamentalnym projektem, łącząc się z Ministerstwem Sprawiedliwości, aby potencjalnie połączyć informacje o przestępstwach oraz dane dotyczące leczenia uzależnień od narkotyków i alkoholu ze zbiorami dotyczącymi bezdomności. Projekty pilotażowe zostaną zrealizowane w 2022 r., a w kolejnych latach podjęte zostaną projekty łączące różne departamenty.

W celu zwiększenia dostępności danych dotyczących zmian w czasie, w tym w celu uchwycenia tymczasowych doświadczeń:

- W ramach transformacji systemu statystyki społecznej ludności ONS opracuje aktywa dotyczące zmian w czasie. Umożliwią one oznaczanie grup defaworyzowanych i przejściowych stanów zainteresowania w celu wsparcia późniejszej analizy. Zintegrowany system statystyczny zostanie zaprojektowany i zbudowany w 2022 r.
- Departament Edukacji będzie kontynuował badanie podłużne młodych ludzi w Anglii, śledząc kohortę młodych ludzi w wieku 13/14 lat w 2013 r. przez ostatnie lata obowiązkowej edukacji i do innych form edukacji, szkolenia, zatrudnienia i innych działań, zbierając informacje o ścieżkach kariery i czynnikach wpływających na nie oraz szereg charakterystycznych informacji. W latach 2021/22 zostanie opracowany kwestionariusz i przeprowadzone zostaną badania terenowe, a dane będą dostępne w latach 2022/23.
- Program Panelu Departamentu Edukacji i Wyników (EOPS) przeprowadzi dwa nowe badania kohortowe dla dzieci w wieku od 9 miesięcy do 5 lat (dzieci z lat 2020) i od wczesnego etapu edukacji podstawowej (rok 1 lub 2) do końca szkoły podstawowej (klasa 6) (Uczniowie lat 2020). Uczniowie z rocznika 2020 zostaną przygotowani i zorganizowani w 2022 r., a prace w terenie i dostarczenie pierwszej fali danych nastąpi w 2022/23 r. Wykorzystane zostaną kryteria kwalifikowalności do darmowych posiłków szkolnych z Krajowej Bazy Danych Uczniów (National Pupil Database) w celu nadpróbkowania uczniów znajdujących się w niekorzystnej sytuacji oraz lepszego zrozumienia związku między osiągnięciami, niekorzystną sytuacją a szeregiem cech osobistych i domowych.

W celu zapewnienia, że innowacyjne i elastyczne podejścia w odpowiedni sposób uwzględniają kwestie zgody, zaufania i wiarygodności:

- Podmioty dostarczające dane dopilnują, aby projekty łączenia danych były prowadzone przez odpowiednie mechanizmy zarządzania i zatwierdzania, na przykład:
 - Ministerstwo Spraw Wewnętrznych dopilnuje, aby wszelkie prace z ONS w zakresie łączenia danych były zatwierdzane w ramach odpowiedniego zarządzania programem z udziałem przedstawicieli wyższego szczebla zarówno z Ministerstwem Spraw Wewnętrznych, jak i ONS.
 - ONS dopilnuje, aby wszystkie przekształcone dane statystyczne zostały poddane przeglądowi i zapewnione poprzez kanały formalne (grupa ds. zapewnienia badań nad spisem ludności, zespół ds. przeglądu zapewnienia metodologii oraz naukowy zespół doradczy ds. obserwacji) oraz aby wszystkie badania nad powiązaniem zostały zatwierdzone przez krajowy komitet doradczy ds. etyki danych statystycznych. Transformacja naszych ankiet również zostanie poddana przeglądowi i zapewniona przez odpowiednie fora.
 - ONS dopilnuje, aby wszystkie zbiory danych wykorzystywane w analizie spisu powszechnego w 2021 roku dla Anglii i Walii zostały zatwierdzone przez odpowiednie komisje etyczne przed rozpoczęciem prac analitycznych.



Zasada 7 dot. Danych Inkluzywnych

Zharmonizowane normy dla odpowiednich grup i populacji powinny być poddawane przeglądowi przynajmniej co pięć lat, a w razie potrzeby aktualizowane i rozszerzane zgodnie ze zmieniającymi się normami społecznymi oraz potrzebami respondentów i użytkowników.

Nasze podejście

ONS będzie konsultować się z zainteresowanymi stronami, ekspertami w dziedzinie danych, użytkownikami i osobami z doświadczeniem życiowym w celu przeprowadzenia wstępnego i bieżącego przeglądu standardów, aby zapewnić, że dotrzemy kroku zmianom społecznym.

Na początku 2022 r. ONS opublikuje Plan Harmonizacji Rządowej Służby Statystycznej (GSS), który określi plany i ramy czasowe dla przeglądu i aktualizacji obecnych zharmonizowanych standardów i wytycznych dotyczących gromadzenia danych na temat cech równościowych (zob. Zasada 5 dot. Danych Inkluzywnych).

Plan harmonizacji GSS określi planowaną częstotliwość przeglądu zharmonizowanych norm i wytycznych, tak aby gromadzenie danych nadążało za zmianami społecznymi. Zostanie stworzony nowy system zarządzania w celu nadzorowania realizacji prac nad harmonizacją w ramach GSS. ONS będzie pełnił rolę koordynatora w celu określenia odpowiednich inicjatyw w ramach systemu statystycznego Wielkiej Brytanii oraz ułatwienia wymiany wiedzy i najlepszych praktyk.

ONS będzie nadal współpracować z rządem Wielkiej Brytanii i administracjami zdecentralizowanymi poprzez Międzyadministracyjny Komitet oraz Komitet ds. Analiz i Oceny GSS w celu ułatwienia tworzenia spójnych statystyk w ramach systemu statystycznego Wielkiej Brytanii. Niedawno zaktualizowany [konkordat w sprawie statystyk](#) określa wspólnie uzgodnione ramy współpracy w dziedzinie

statystyki między rządem Wielkiej Brytanii oraz rządami Irlandii Północnej, Szkocji i Walii. Współpraca ta pomoże zbudować podstawy dla inkluzywnego systemu statystycznego w całej Wielkiej Brytanii.

Prace bieżące i planowane

W celu uczenia się od innych krajów i organów międzynarodowych, aby zapewnić, że zharmonizowane normy pozostaną odpowiednie i właściwe:

- W ramach działań związanych z zaangażowaniem użytkowników, wspierających zalecenie Statystyka Krajowego w sprawie przyszłości spisu powszechnego i statystyk ludności, ONS będzie odgrywać aktywną rolę na arenie międzynarodowej w opracowywaniu zharmonizowanych norm, w tym we współpracy z Europejską Komisją Gospodarczą ONZ (UNECE) / Eurostatem w sprawie zaleceń dotyczących spisu powszechnego w 2030 r. w zakresie pojęć dotyczących ludności i powiązanych definicji. Dzięki temu przy opracowywaniu nowych norm i definicji nadal będzie się korzystać z międzynarodowej współpracy i najlepszych praktyk. Zaangażowanie użytkowników i ocena ich wymagań będą miały miejsce w roku 2022 i 2023, a publikacja zalecenia nastąpi w roku 2023.
- Prowadzona przez ONS grupa miejska w Titchfield ds. statystyk związanych ze starzeniem się społeczeństwa oraz danych z podziałem na wiek, w skład której wchodzi członkowie krajowych urzędów statystycznych, agencji ONZ, agencji wielostronnych i dwustronnych, naukowcy oraz organizacje społeczeństwa obywatelskiego, będzie kontynuować prace nad opracowaniem wytycznych referencyjnych. W latach 2022, 2023 i 2024 grupa opracuje plany pracy, a w 2025 r. opublikuje zalecenia.

W celu poprawy harmonizacji i porównywalności danych pomiędzy krajami Wielkiej Brytanii, regionami i w czasie:

- ONS opublikuje plan harmonizacji GSS na początku 2022 r. (zob. Zasada 5 dot. Danych Inkluzywnych). Określi to plany i harmonogramy przeglądu i aktualizacji zharmonizowanych standardów i wytycznych dla środków pojęciowych odnoszących się do cech równości, obejmujących różne sposoby zbierania danych, w tym wywiady bezpośrednie, telefoniczne i internetowe.
- ONS określi plany regularnego przeglądu i aktualizacji zharmonizowanych norm i wytycznych w ramach planu harmonizacji GSS.
- Po konsultacjach z zainteresowanymi stronami i producentami danych, w tym z administracjami zdecentralizowanymi, wiosną 2022 r. ONS opracuje i wdroży nowe ustalenia dotyczące zarządzania w zakresie monitorowania i realizacji planu harmonizacji GSS.
- ONS dokona przeglądu opublikowanego w czerwcu 2021 r. [programu prac nad spójnością GSS](#) we współpracy z czterema narodami Wielkiej Brytanii, aby zapewnić, że będzie on silnie skoncentrowany na inkluzywności. Zaktualizowany program prac w zakresie spójności zostanie opublikowany w 2022 r.

- Centrum ds. Równości przy Urzędzie Rady Ministrów będzie współpracować z ONS oraz innymi departamentami i agencjami rządowymi w celu promowania i poprawy stosowania zharmonizowanych kategorii dla różnych cech, odzwierciedlając zobowiązania zawarte w planie poprawy jakości jednostki ds. nierówności rasowych oraz w programie poprawy danych dotyczących niepełnosprawności, zapewniając większą spójność gromadzenia danych, analizy i sprawozdawczości w organizacjach sektora publicznego. Prace te będą kontynuowane przez następne 3 lata.
- Centrum ds. Równości przy Gabinetie Ministrów będzie współpracować z władzami lokalnymi, aby zrozumieć dostępność danych dla różnych grup i zalecić, gdzie można ją poprawić w odniesieniu do harmonizacji i innych problemów z jakością danych, odzwierciedlając zobowiązanie z planu poprawy jakości jednostki ds. nierówności rasowych. Zakres prac zostanie poszerzony o inne cechy chronione. Prace rozpoczną się na początku 2022 roku i będą kontynuowane w 2023 roku.

W celu zapewnienia szerszego stosowania zharmonizowanych norm przy gromadzeniu i przekazywaniu danych:

- Zgodnie z zaleceniem zawartym w [trzecim kwartalnym raporcie dotyczącym postępów w zwalczaniu nierówności zdrowotnych COVID-19](#), jednostka ds. nierówności rasowych przy Urzędzie Rady Ministrów będzie współpracować z innymi departamentami i agencjami rządowymi w celu ustalenia, kiedy gromadzenie danych przejdzie na nowe zharmonizowane standardy dotyczące pochodzenia etnicznego. Ramy czasowe zależą od Planu Harmonizacji GSS.
- HMRC wprowadzi nowe standardy gromadzenia danych dla badań HMRC, wykorzystując zharmonizowane standardy GSS. Dążyć się będzie do porozumienia w sprawie wprowadzenia nowych standardów danych i ich rozpowszechnienia w całym HMRC w 2022 r.
- Innovate UK będzie współpracować z zespołem ds. harmonizacji GSS w ONS w ramach przeglądu metod zbierania danych.
- Brytyjskie Partnerstwo ds. Prewencji na rzecz Badań i Innowacji (UKRI PRP) finansowane przez Konsorcjum ds. Przemocy, Zdrowia i Społeczeństwa (VISION) (City, University London) zbierze producentów danych i użytkowników danych w dziedzinie zdrowia, sądownictwa cywilnego, wymiaru sprawiedliwości w sprawach karnych i Trzeci sektor świadczący specjalistyczne usługi dla ofiar i ocalałych, aby zapewnić forum zaangażowania w celu umożliwienia harmonizacji danych. Wstępna współpraca z wieloma użytkownikami i producentami danych odbędzie się w 2022 r., a propozycje dotyczące harmonizacji danych oparte na teorii i zaangażowaniu zostaną przedstawione w 2023 r.

Zasada 8 dot. Danych Inklusywnych

Zapewnienie równego dostępu do danych i dowodów w Wielkiej Brytanii dla wszystkich, przy jednoczesnej ochronie tożsamości i poufności osób udostępniających swoje dane.

Nasze podejście

Zaangażujemy szersze grono osób, aby zrozumieć, w jaki sposób uczynić dane i dowody bardziej dostępnymi, zapewniając jednocześnie bezpieczeństwo danych, oraz podejmiemy działania na rzecz poprawy dostępności.

Rządowi producenci danych dokonują przeglądu swoich wyników w celu oceny dostępności i zapewnienia przyjęcia standardów dostępności. Rozwój zintegrowanego serwisu danych (IDS) przez ONS będzie odgrywał kluczową rolę w przyszłym dostępie do danych i umożliwi lepszą analizę intersekcjonalną.

ONS opracowuje IDS w celu znacznej poprawy i zwiększenia dostępu do danych z całej Wielkiej Brytanii oraz ich wykorzystania przez analityków w departamentach rządowych Wielkiej Brytanii, administracjach zdecentralizowanych, Krajowej Służbie Zdrowia (NHS) i władzach lokalnych. Usługa ta ma na celu umożliwienie szybkiego i wygodnego dostępu do naukowców, przy jednoczesnej ochronie poufności osób, których dane dotyczą przez cały czas, przy zastosowaniu szeroko zakrojonych kontroli technicznych i operacyjnych oraz solidnego i przejrzystego zarządzania.

Prace bieżące i planowane

W celu poprawy dostępu do danych administracyjnych dla szerokiego grona użytkowników:

- Ośrodek ONS ds. równości i inkluzji społecznej ułatwi rozważenie rozwoju scentralizowanego, eksplorowalnego i dostępnego dla całej Wielkiej Brytanii zasobu danych i analiz dotyczących równości w kontekście rozwoju zintegrowanego serwisu danych.
- Ministerstwo Spraw Wewnętrznych będzie nadal rozwijać swoje publikacje statystyczne, aby zapewnić ich przydatność dla użytkowników będących i niebędących ekspertami. Będzie to obejmować zwiększenie liczby zbiorów danych dostępnych w formacie danych otwartych, aby użytkownicy mogli przeprowadzać własne analizy. Ponadto realizowany jest program prac mających na celu dalszą poprawę dostępności wszystkich publikacji statystycznych Ministerstwa Spraw Wewnętrznych, w tym zmniejszenie liczby wykorzystywanych dokumentów PDF i zwiększenie dostępności statystyk publikowanych w formacie HTML.

- Ofqual prowadzi inicjatywę otwartości danych z zespołu rekrutacyjnego na uniwersytety i uczelnie i ONS (projekt udostępniania danych GRADE) w celu udostępniania danych na temat studentów GCSE i A level, udostępniając administracyjne mikrodane akredytowanym badaczom za pośrednictwem bezpiecznej usługi badawczej ONS (SRS). Umożliwia to prowadzenie niezależnych badań w oparciu o dane opatrzone pseudonimem, w tym kontrolę nad przyznawaniem ocen w 2020 r., w szczególności w odniesieniu do grup chronionych. Dane za okres 2017-2020 są już dostępne, a dane za rok 2021 zostaną udostępnione późną wiosną 2022 r. W przyszłości, w zależności od zapotrzebowania, udostępniane będą dalsze dane.

Planowane są ulepszenia istniejących narzędzi, jak również opracowanie nowych narzędzi kierowanych przez obywateli, w celu poprawy dostępności danych:

- Urząd statystyczny ONS opracowuje narzędzia do przeglądania danych, aby pomóc użytkownikom w poruszaniu się po opublikowanych statystykach dotyczących przestępczości i wymiaru sprawiedliwości. W 2022 r. zostanie opublikowane narzędzie zestawiające opublikowane dane dotyczące miar szkodliwości przestępstw.
- Centrum ds. równości przy Urzędzie Ministrów zbada potrzeby użytkowników w zakresie eksploracyjnych pulpitów nawigacyjnych, które będą oparte na ich zgromadzonych danych równości. Prace nad budową, testowaniem i udostępnianiem pulpitów będą miały miejsce w roku 2022, a dalsze iteracje w odpowiedzi na opinie użytkowników w roku 2023.
- Rząd Szkocji będzie nadal aktualizować i ulepszać Wyszukiwarkę dowodów równości (EEF), współpracując z użytkownikami, aby zapewnić, że spełnia ona potrzeby.
- Rząd Walijski rozważa przeniesienie interaktywnej przeglądarki wyników badania krajowego z formatu Excel do formatu internetowego. Poprawi to dostępność przy jednoczesnym zachowaniu prostoty, która jest ważna dla użytkowników.
- Departament Edukacji kontynuuje prace nad platformą rozpowszechniania statystyk urzędowych (Explore Education Statistics), która zapewnia spójne standardy otwartych danych we wszystkich publikacjach i zapewnia łatwy dostęp do wszystkich publikowanych danych za pośrednictwem dostępnej usługi internetowej. Dzięki temu użytkownicy mogą tworzyć tabele zbiorcze i przeprowadzać analizy wtórne za pomocą samoobsługowego kreatora tabel. Funkcjonalność serwisu będzie udoskonalana iteracyjnie w fazie publicznej beta w oparciu o informacje zwrotne od użytkowników. Równoległe do tego, Departament Edukacji rozważa również wykorzystanie uzupełniających paneli (poprzez R Shiny lub PowerBI), które miałyby towarzyszyć publikowanym oficjalnym statystykom w celu dalszego zwiększenia dostępności danych i analiz.

- Departament Środowiska, Żywności i Spraw Wiejskich będzie dalej rozwijał swoje internetowe ramy wskaźników wyników dla panelu 25-letniego planu ochrony środowiska, który umożliwi użytkownikom eksplorację działek dotyczących szeregu tematów związanych ze środowiskiem. Panel zostanie zaktualizowana w połowie 2022 r.
- Urząd ds. Studentów dokona przeglądu technologii wykorzystywanej do tworzenia panelu, aby umożliwić użytkownikom lepszy dostęp do danych i ograniczyć problemy z dostępnością. W zależności od wyniku przeglądu, wszelkie usprawnienia powinny zostać wdrożone w 2023 r.

W celu zapewnienia, że język, umiejętność czytania i pisanie, format i zrozumienie są brane pod uwagę przy przedstawianiu analiz i dowodów:

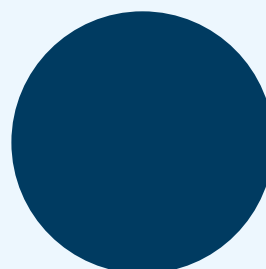
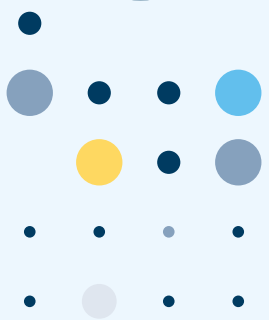
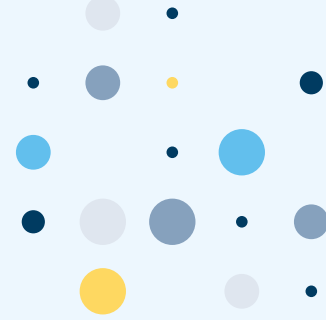
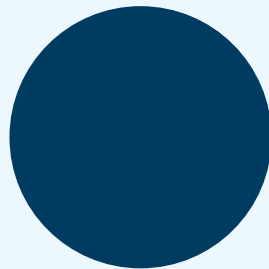
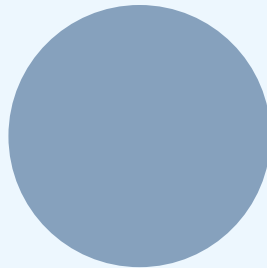
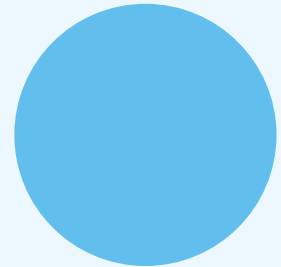
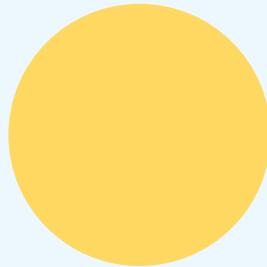
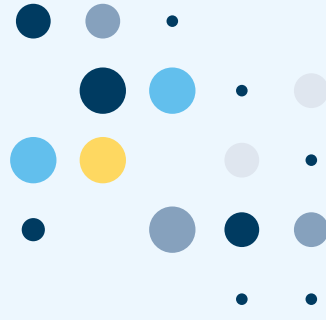
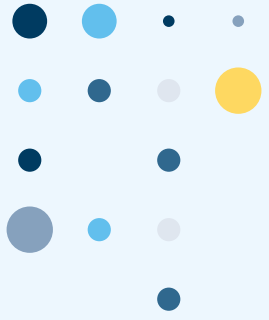
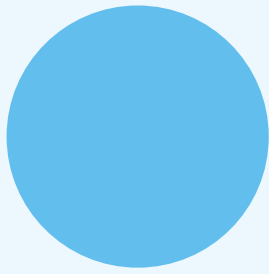
- ONS przeznacza środki na przeprowadzenie przeglądu dostępnej komunikacji oraz opracowanie zaleceń dotyczących skutecznego i zrównoważonego podejścia dla ONS.
- W ramach prac mających na celu opracowanie zalecenia Statystyka Krajowego w sprawie przyszłości spisu powszechnego i statystyk ludności, ONS będzie na bieżąco zbierać informacje zwrotne na temat swoich publikacji i strony internetowej, aby określić nowe i innowacyjne sposoby angażowania różnych grup odbiorców. Prace te będą trwały do czasu przedłożenia zaleceń w 2023 r.
- ONS będzie nadal promować przyjęcie rządowych standardów dostępności w wynikach w całym systemie statystycznym Wielkiej Brytanii. Aktualne działania obejmują:
 - Zespół cyfrowy centrum ds. równości przy Urzędzie Rady Ministrów zleci przeprowadzenie audytu dostępności strony internetowej Ethnicity Facts and Figures (Fakty i liczby dotyczące etniczności) w 2022 r. i ponownie w 2025 r., wraz z bieżącym testowaniem dostępności wszelkich nowych produktów i usług. Ma to na celu zapewnienie, że analiza i dane są przedstawione w jasny i przystępny sposób, również w odniesieniu do używanego języka.
 - Tam, gdzie centrum ds. równości przy urzędzie Rady Ministrów gromadzi lub przekazuje dane, wyniki będą opracowywane zgodnie ze standardem usług rządowych, który zawiera zasady dotyczące (1) zrozumienia użytkowników i ich potrzeb oraz (2) tego, jak sprawić, by usługi były użyteczne i dostępne dla wszystkich. Proces publikowania danych będzie obejmował zrozumienie użytkowników danych i ich specyficznych potrzeb. Działania te będą podejmowane na bieżąco, w miarę opracowywania nowych produktów.
 - W trakcie ciągłego rozwoju platformy statystyk edukacyjnych w zakresie badań, Departament Edukacji regularnie testował i nadal będzie testował dostępność usługi, aby zapewnić zgodność z przepisami.
 - Departament Środowiska, Żywności i Spraw Wiejskich (Defra) dokona przeglądu kompendium krajowych statystyk dotyczących wskaźników różnorodności biologicznej pod kątem dostępności i opracuje zalecenia

dotyczące dalszych ulepszeń. Sprawozdanie i zalecenia zostaną opublikowane w połowie 2022 roku. Defra prowadzi również bieżące prace nad przeniesieniem innych istniejących publikacji do formatu HTML oraz nad rozszerzeniem produkcji zbiorów danych i innych rozszerzonych treści, aby w pełni zaspokoić potrzeby użytkowników.

- Urząd ds. Studentów utworzyło wewnętrzną analityczną grupę roboczą w celu dokonania przeglądu i aktualizacji wytycznych dla swoich analityków dotyczących kwestii dostępności, tak aby przyszłe publikacje danych były dostępne. Orędownicy ds. dostępności będą na bieżąco promować i wspierać tworzenie dostępnych produktów danych.
- Departament ds. Wyrównywania Poziomów, Mieszkalnictwa i Społeczności będzie nadal dokonywał przeglądu wymagań dostępności i wprowadzał ulepszenia we wszystkich produktach, aby lepiej odpowiadać potrzebom użytkowników.
- Kings College London opracował [wytyczne](#) dotyczące zwiększania dostępności danych, aby zaangażować obywateli w dane i zwiększyć ich zrozumienie.
- Zespół ONS ds. celów zrównoważonego rozwoju (SDG) zapewni, że witryna danych SDG w Wielkiej Brytanii spełnia standard dostępności AA [wytycznych dotyczących dostępności treści internetowych (WCAG 2.1)] poprzez ponowną ocenę i certyfikację latem 2022 r.

W celu opublikowania istniejących danych administracyjnych, które zwiększają zrozumienie kwestii inkluzywności:

- Departament Edukacji upubliczni więcej danych z angielskiego spisu szkół w odniesieniu do darmowych posiłków szkolnych (FSM), w tym kwalifikowalność do FSM w ciągu ostatnich 6 lat w ramach głównych krajowych statystyk dotyczących charakterystyki uczniów; jest to odpowiedź na zainteresowanie opinii publicznej.
- Urząd ds. studentów opublikuje dodatkową charakterystykę studentów, niezgłoszoną gdzie indziej, jako część ich istniejących corocznych publikacji na temat równości i różnorodności wśród studentów szkolnictwa wyższego i ich wyników edukacyjnych, wraz z informacjami o jakości danych. Zostaną one opublikowane początkowo latem 2022 r., a następnie na bieżąco co roku.
- Rząd Szkocji przeanalizuje indywidualne lub oparte na gospodarstwach domowych wskaźniki Krajowych Ram Wyników (ang. National Performance Framework, NPF) w celu określenia zakresu, w jakim dostępne są podziały ze względu na równość, a dla każdego wskaźnika określi plan umożliwiający analizę istniejącego wskaźnika według chronionej cechy lub określenie alternatywnego sposobu dostarczenia dowodów.



Kontakt

W przypadku chęci skontaktowania się nami, prosimy napisać na adres mailowy equalities@ons.gov.uk. Można też napisać do nas na adres pocztowy:

Government Buildings
Cardiff Road
Newport
South Wales
NP10 8XG

